

L'âme renaît toujours, mais ne meurt jamais !**&****Les propriétés quantiques de l'âme**

Pour déployer ce sujet, je me contenterais de parler succinctement de mon âme sur sa ligne temporelle actuelle, pour autant de ce que je m'en souviens et probablement aussi, ce qui m'est autorisé à divulguer. Et afin que les lecteurs puissent être amenés à comprendre comment ce miracle d'une seule chose peut se produire et les aider à percevoir ce qui pourrait arriver lorsque nous sommes guidés à retrouver nos connexions de l'âme avec ses autres plans de réalité – c'est-à-dire lorsqu'en haut est comme en bas, ou comme ailleurs est comme ici –, je ne ferais que témoigner de mes expériences telles que je les ai vécues, avec objectivité et pragmatisme.

Pour l'humanité moderne dans son expérience actuelle du Service de Soi, être réuni ou relié consciemment à son âme ou son Soi, est l'une des choses les plus difficiles à réaliser, puisque cette alliance s'opère uniquement dans l'intimité silencieuse de notre Être et que notre univers extérieur ne nous la confirme généralement que par la lecture des synchronicités ou des symboles. Encore faudrait-il savoir comment les lire !

Cette alliance signifie qu'il s'agit avant tout, de cultiver une Foi profonde en Soi. Et cultiver cette Foi en Soi, ne nous amène pas seulement à nous souvenir de nos expériences d'antan sur Terre ou sur d'autres planètes, mais nous engage parfois aussi à faire référence à des plans d'expériences d'un potentiel inabouti et peut-être même à ceux d'un autre futur déjà réalisé. Finalement, au travers de la perception du temps que nous cultivons à cause de notre conscience linéaire, les autres versions de "nos réalités" redeviennent toujours quelque part des histoires passées.

Dans tous les cas, cette alliance avec notre Soi nous conduit à restaurer la confiance en notre propre force, c'est-à-dire en la Foi de la souveraineté absolue de notre Être dans ses multiples créations ! **Je dirais donc que la Foi est la manifestation intime et profonde de notre communion consciente avec les différentes extensions de notre âme.**

Nous devrions néanmoins toujours nous rappeler que ce don naturel qui aurait dû nous relier consciemment à notre Soi et à ses différents prolongements dans les autres dimensions et densités, a été sciemment altéré par des entités généticiennes SDS, qui, brisant certaines séquences dans le génome humain en y insérant des codons d'ARN d'arrêt, ont freiné, voire empêché l'homme moderne de pouvoir se connecter à son Soi et d'atteindre des niveaux de conscience et d'intelligence plus élevés. Mais c'était le jeu pour que l'homme puisse apprendre de lui-même à s'extirper de sa matrice de 3^e densité.

Toutefois, grâce à la magie de l'épigenèse, à l'appui des mères généticiennes et à l'apport des codes manquants introduits dans notre organisme par les virus cométaires de la "fin des temps", ces séquences peuvent désormais être réveillées et réassemblées par celui qui s'en donne les moyens.

En conséquence de quoi, leurs réactivations indiqueraient d'abord que l'individu qui remarque effectivement les signes de la guidance de son Soi dans sa progression quotidienne, pourrait reconnaître ce balisage comme tel. Et celui qui saurait reconnaître ce balisage, pourrait donc percevoir comment d'une certaine manière, il est devenu un explorateur temporel, un voyageur de l'espace-temps. Car toutes les réalités qu'expérimente le Soi sur d'autres plans d'existence, sont consignées dans le champ informationnel dès lors que notre conscience, en puisant ses informations dans le subconscient, devient capable de les lire.

La Foi nous autoriserait donc à ramener progressivement les mémoires de nos alter "passés et futurs" inscrits dans ce subconscient, dans le champ de conscience de notre présent.

Dans cette exploration de la connaissance de l'âme, nous avons fait appel à notre conscience supérieure, afin qu'elle commence à nous renseigner à propos des propriétés quantiques de l'âme.

Question à l'Ange :

À plusieurs reprises, des phénomènes mystérieux nous ont amenés à ressentir la présence d'êtres désincarnés, parfois même à les percevoir plus ou moins distinctement. Pourrions-nous traduire ces étrangetés comme la manifestation de leurs âmes ?

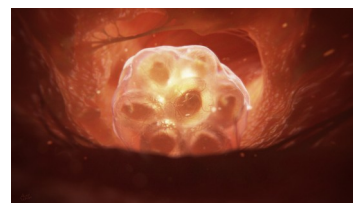
Si vous voulez aller encore plus loin dans l'exploration de ces réalités, il est d'abord nécessaire de concevoir qu'en tant que telle, l'âme n'a pas de vie ou d'existence indépendante. Elle n'a pas de conscience propre.

Elle serait comme un phylactère magnétique, une sorte d'encyclopédie virtuelle ou immatérielle, personnelle et individuelle, qui mémoriserait toutes vos expériences et restituerait des programmes permettant à l'esprit de l'individu de prendre en compte ou "com-prendre" les expériences qu'il vit.

Sitôt l'apparition des premières cellules au début de la gestation, les vibrations de l'âme progressent par palier, afin qu'elle puisse se créer son corps pour apprendre à ressentir, puis progresser dans un milieu qui deviendra son biotope.

Ainsi et graduellement, un infime champ magnétique commence à capturer des neutrinos, qui doucement construisent sa première forme réceptrice d'informations. En retour, ce premier modèle de conscience impulse à cette âme, un certain rythme pour sa progression. La Conscience crée la gravitation qui modifie la conscience, est déjà la loi qui s'applique à ce niveau.

Vous pourriez avoir un aperçu de l'évolution d'une âme humaine au niveau microscopique, au moment de la fécondation, puis de l'assemblage des premières cellules de la morula qui constituera dès lors, la première forme qu'habite l'âme lorsque sa conscience "prendra chair" dans le monde humain.



Une morula

C'est donc à partir de cet infiniment petit, qu'une âme primordiale s'élargit, s'étend et grandit, puis s'insérant dans une forme, devient intelligente grâce aux vibrations/informations captées par ses neutrinos.

L'âme reconstituera et enregistrera finalement les infinies étapes de son évolution pour revenir continuellement à la fin de son cycle, à l'UN, à l'Unité. Cette Unité qui, quel que soit le niveau d'apprentissage de l'âme sous toutes ses formes et à tous les niveaux, devient toujours duelle dès que celle-ci pénètre une densité. C'est l'un des principes de la Loi de l'Un qui dit que l'Esprit trouve invariablement son double atomique dans un réceptacle.

L'Unité étant toutefois une forme commode et agréable pour l'âme, elle y retrouve en 5^e densité un certain confort, qui n'est qu'un lieu pour un "repos provisoire", puisque l'âme est appelée pour l'éternité à recueillir des informations et se laisser enseigner des expériences dans l'infinité des mondes. C'est ainsi qu'elle acquiert les connaissances qui alimenteront le champ morphogénétique de l'Âme Mère de 7^e densité, infini lui aussi.

Ainsi, grâce aux facultés que possèdent les antennes protéiniques de vos gènes, votre âme est à même de communiquer avec sa partie supérieure qui n'est autre que ce champ morphogénétique commun à votre présent, votre passé, vos défunts, et même à ceux que vous serez dans votre humanité future.

De ce fait, les Âmes Mères correspondent à ces centres de conscience que vous vous plaisez à appeler constellations d'étoiles. Cassiopée concrétise le centre de conscience du groupe des Cassiopéens, Leonis celui des LEO, les Pléiades celui des Pléiadiens, et ainsi de suite.

Même si l'âme correspond effectivement à cet espace électromagnétique établissant le lien énergétique entre l'esprit (le mental) et l'une de ses multiples extensions corporelles mortelles, cette sphère électromagnétique est tout bonnement votre "vrai Soi", le "Je Suis" permanent et omniscient qui parcourt le cosmos en s'incarnant dans les différents mondes.

Par conséquent, vous pouvez considérer que cet espace de conscience immortelle, voyage à travers toute la création, sous la forme première d'une sphère d'énergie-lumière, véhiculée dans une structure géométrique. Cette bulle d'informations et de mémoires, sous sa forme d'énergie/lumière, investit les multiples extensions de l'Esprit, enveloppée à chaque fois d'un corps végétal, animal ou humanoïde, d'une forme géométrique, ou d'un quelconque vaisseau transdimensionnel selon le modèle de densité dans lequel se manifeste cet Esprit.

L'âme est donc le véhicule de cet Esprit. Elle est ce véritable "Je Suis" hyperdimensionnel, la conscience de ce voyageur temporel qui parcourt le cosmos à la recherche d'un point de chute pour expérimenter son incarnation, ou alors en tant que "guide", observer et accompagner les âmes des entités incarnées.

(Voir par exemple l'histoire de ECK

<https://bienvenussurlanouvelleterre.jimdofree.com/notre-histoire/2-jena%C3%AB/>)

Mais elle n'est absolument pas le Moi-Je de l'ego, celui que pendant longtemps vous croyiez être et qui s'identifiait uniquement à son corps de chair et à ses souffrances physiques, psychologiques et émotionnelles.

Ainsi, quelles que soient les réalités qu'elle pénètre, l'âme provoque toujours "la descente" d'une extension plus ou moins matérielle adaptée au monde qu'elle explore, afin que l'Esprit puisse s'exprimer et découvrir son environnement.

En conséquence de quoi, l'âme ou le Soi possède toujours un double, une extension dans les mondes supérieurs. La partie incarnée du corps-âme-esprit, reste donc éternellement reliée à sa part intemporelle non incarnée, le Soi supérieur ou l'Âme Mère qui elle, reste affranchie de l'espace et du temps.

C'est pour cette raison que certaines personnes ayant expérimenté une NDE, ou lorsqu'elles avaient le privilège de se rappeler de leurs dernières incarnations, ont raconté que sentant arriver le moment de leur décès, elles ont pu voir la scène qui les y a conduites. Elles ont pu voir leur "sortie du monde", à la fois à travers les yeux de leur corps physique, mais également et simultanément, à travers les perceptions visuelles de leur corps éthérique qui lui, était "déjà suspendu" au-dessus de leur corps.

(Voir par exemple l'histoire de Jenaël – l'accident en balançoire
<https://bienvenussurlanouvelleterre.jimdofree.com/notre-histoire/2-jena%C3%AB/>)

Cela signifie donc que l'âme du corps éthérique est totalement et parfaitement fusionnée avec l'âme du corps physique pendant son incarnation et ne se détache que lorsque son corps atomique cesse de vivre.



Dans les mondes non densifiés ou non matériels, c'est-à-dire en 5 et 7^e densités, l'âme ne possède qu'une extension élémentaire faisant office de contenant. Cette extension, un espace géométrique et magnétique animé d'un mouvement rotatoire hypervélocité et antihoraire évoluant hors gravitation et hors temps, serait capable de refléter ou d'exprimer son énergie dans toutes les directions de l'espace. Sa géométrie représente ce fameux complexigramme, un double tétraèdre étoilé, qui n'est pas autre chose que la Merkaba, ce vaisseau/véhicule transdimensionnel dont parlaient les anciennes traditions.

(D'où probablement la réponse aux questions d'ARK dans la transmission par les Cassiopéens du 4 juillet 2020, dont voici l'extrait :

(Ark) Oui. Deux questions. La première remonte à décembre 1998. Il y a 22 ans, j'ai posé une question sur la gravité, la théorie de Kazula-Klein et les univers multidimensionnels. Il m'a été répondu que j'étais sur la bonne piste. J'ai demandé si je loupais quelque chose, et la réponse a été « Tu n'as rien loupé. Tu n'as pas encore trouvé ce quelque chose. » Ensuite, j'ai demandé ce que c'était, et la réponse a été : tétraèdre. Et ça ne collait avec

aucune de mes idées. Le tétraèdre est une figure géométrique, un corps solide en 3 dimensions. Et à l'époque, je n'ai pas demandé en quel sens le tétraèdre était lié à la gravité. Mais maintenant, j'aimerais savoir s'il s'agit réellement d'un tétraèdre dans notre espace, ou de l'expression symbolique qu'il y a quatre quelque chose — mais quoi ? Puis-je avoir une explication après 22 ans ? Je suis lent, non ?

(Joe) Eh bien, tu as attendu suffisamment longtemps, donc tu devrais avoir une réponse !

R : Un tétraèdre en 3D, c'est quoi en 4D ?

Q : (Ark) Un tétraèdre en 3D donne quoi en 4D...

R : Lethbridge.

[...]

(Gaby) Je crois que c'était des pentagones qu'il dessinait en 3e densité ce qui donnait des triangles en 4e densité.

R : Oui.

[...]

(Ark) Deuxième question du même genre... Ça remonte au 24 juillet 1999. J'avais à nouveau posé des questions sur les théories gravitationnelles et comment étoffer la théorie de la gravité, car la gravité est tellement importante. Ensuite, il y a eu une combinaison de mots inattendue qui était « complexigramme octogonal ». C'était la réponse. Et je n'ai aucune idée... Je veux dire, pour complexigramme, j'ai une idée. Il y a les nombres complexes, n'est-ce pas ? Donc des nombres complexes, ça a probablement un rapport avec...

R : Un double tétraèdre en 3D est un hexagone en 4D.

Q : (Ark) Mais ici c'était octogonal, pas hexagonal.

[...]

Q : (A) Je veux poser une autre question parce que vous avez mentionné la 4D. S'agit-il d'espace 4D plus le temps, ou d'espace plus une dimension spatiale supplémentaire qui n'a rien à voir avec le temps ?

R : Cette dernière.

<https://cassiopaea.org/forum/threads/seance-du-4-juillet-2020.49181/>

Revenons alors sur la représentation de l'âme dans les différentes densités.

Lorsque l'âme est suspendue dans le non temps et reste localisée à l'intérieur de son véhicule merkaba hypervélocité à spin antihoraire, elle n'est pas soumise à la gravité, ni au temps. Mais lorsqu'elle explore la périphérie ou l'envers de son espace de non temps (autrement dit lorsqu'elle est soumise à la gravité dans les mondes matérialisés et densifiés dans un espace-temps), l'âme se

façonne un réceptacle, une forme spécialement adaptée à ce milieu, afin de pouvoir y ressentir et expérimenter les sensations à travers les aptitudes de son extension corporelle atomique.

Cette extension, un corps de matière physique plus ou moins dense, parfois même très subtil, est dotée d'un spin à droite (ou spin horaire). Le sens du spin, une propriété interne des particules, est cette caractéristique qui sépare la réalité matérielle de l'existence de sa réalité éthérique ou non matérielle.

L'âme n'est donc pas la vie, mais l'expérience de la vie se développe, s'inscrit en elle et grandit à travers elle, afin qu'elle puisse transférer les données collectées dans les mondes qu'elle explore dans le champ morphogénétique de cette Âme supérieure ou Âme Mère, que les anciens appelaient Dieu.

L'âme dispose ainsi de la possibilité de se référer à ce champ, pour la guider et l'informer pendant son processus d'incarnation. Et c'est parce que l'Esprit supérieur a perpétuellement besoin d'expérimenter de nouveaux mondes, que **l'âme renaît toujours, mais ne meurt jamais !**



Sur ces photos, des âmes-esprits dans leur dimension non-matérielle, que nous appelons l'astral.

L'âme se façonne un réceptacle, une forme, un véhicule spécialement adapté au milieu qu'elle explore, pour pouvoir y ressentir et expérimenter son corps atomique de matière dense ou subtile. Elle est une vibration éternelle et infinie d'un champ électromagnétique de neutrinos (des particules élémentaires, de masse pratiquement nulle) qui s'adapte aux différents mondes qu'elle explore.

Ainsi, même à l'état primordial, et quels que soient les mondes qu'elle explore, l'âme possède toujours une extension d'elle-même, une forme-réceptacle qui lui est adaptée ! Dans les densités supérieures, elle se transporte soit dans des corps plus ou moins denses, soit dans des formes corporelles très éthérées, subtiles, évanescentes, ou encore dans des orbes, des formes sphériques

soumises à un minimum de gravitation, afin que même dans le prétendu vide cosmique, elle puisse se mouvoir.



Des âmes-esprits dans des orbes ;
leur véhicule de forme sphérique est soumis à un minimum de gravitation pour pouvoir se déplacer dans le cosmos.

Lorsque l'âme plonge dans un processus d'incarnation humaine de 3^e densité à cycle court, il se produit à chaque nouvelle réincarnation, une reconfiguration/reprogrammation de l'inconscient et de la conscience liés à l'âme.

Alors que lors d'un transfert (walk-in) dans un corps de 3^e densité, c'est-à-dire lorsqu'une âme/esprit délaisse un corps de 3 ou 4^e densité pour une raison quelconque, et qu'elle reprend sa progression dans une dimension d'existence parallèle, cette reprogrammation ne reste que partielle.

Le processus de déprogrammation/reprogrammation n'est toutefois plus nécessaire dans les mondes d'existence éthérique ou "spirituelle" à cycles longs, ceci parce que ces mondes impliquent une évolution non duelle très "lente et progressive", dans lesquels l'âme aura déjà collectionné et stocké toutes les données impliquant la dualité provenant de ses leçons et expériences dans les mondes d'existence physique à cycles courts. Et elle les aura consignées dans le champ informationnel qui reste toujours disponible, même lors d'expériences dans des cycles longs.

Autrement dit, il est plus "rapide et facile" pour l'âme de récapituler les expériences en 3^e densité lors d'un cycle court, que si elle restait recluse dans des mondes de 4^e densité à cycles longs.

Ainsi, quels que soient les mondes dans lesquels elle évolue, l'âme possède toujours une extension sous une forme atomique plus ou moins matérielle en rapport avec la densité d'existence qu'elle expérimente. Mais si elle n'est pas incarnée dans un espace temporel de 3, 4 ou 6^e densité, sa forme atomique matérialisée, reproduit un nuage de neutrinos à spin horaire, dessinant ou exprimant la configuration du véhicule de sa dernière incarnation. Mais recluse dans son espace non temporel et quelles que soient les densités qu'elle explore, sa configuration primaire reste celle d'une petite sphère de lumière enchâssée dans sa merkaba hypervélocité à spin antihoraire.



À gauche : entourée de sa merkaba hypervélocité à spin antihoraire, une âme apparaît parfois durant quelques fractions de seconde dans les pénombres.

À droite : mais le plus souvent, à cause de sa grande vitesse de rotation, il n'apparaît qu'un point extrêmement lumineux.

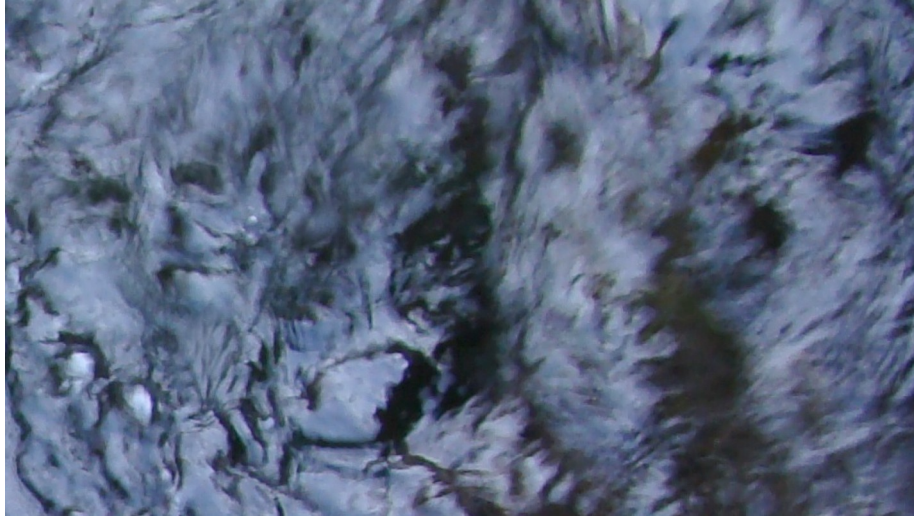
(Photo reconstituée au plus proche de ce que je vois.)

Comme vous le savez aussi, l'âme possède de multiples facultés. Elle est porteuse entre autres, des codes vibratoires et mémoriels psychiques et physiques provenant de vos innombrables incarnations. Ces codes/mémoires sont de ceux que votre génome prétendument non codant, est capable de restituer au subconscient, grâce à ses fréquences de résonance.

Cet espace de propagation des fréquences vibratoires génétiques, constitue ce fameux champ informationnel ou morphogénétique qui n'est pas localisé, puisqu'il communique également avec d'autres plans de réalité dans lesquels l'âme évolue. Et selon les circonstances, ces gènes non codants sont capables de répondre à certaines inclinations et sollicitations du mental.

Sachant alors que ce champ morphogénétique (la résonance vibratoire transmise par le champ électromagnétique provenant des gènes prétendument non codants réactifs dans l'ADN) inclut le champ morphogénétique biologique (la résonance électromagnétique des gènes codants reproduisant les apparences physiques que l'âme exprime dans les multiples dimensions et mondes qu'elle habite), il serait assez logique qu'en tant qu'observateur "quantique", vous retrouviez le moyen de percevoir ou visualiser votre essence, votre image, c'est-à-dire l'apparence que vous avez dans d'autres mondes. Bref, de découvrir à quoi vous pourriez ressembler dans d'autres densités et dimensions de réalité.

Cette possibilité existe et est réellement exploitable !



Détail d'une photo où un portrait apparaît

Pouvoir ainsi partir à la découverte de vos autres vous-mêmes, est une extraordinaire aventure qui peut indéniablement vous emporter dans des mondes enchanteurs et fabuleux.

Pour comprendre comment peut avoir lieu l'extraordinaire processus qui sera décrit ici, il s'agit d'abord de vous rappeler que votre corps humain actuel, c'est-à-dire lorsqu'il est incarné sur Terre, possède un taux d'environ 85% d'eau (ce qui n'est pas le cas dans d'autres densités) et qu'en quelque sorte, vous êtes également constitués de poussières d'étoiles.

Ces poussières d'étoiles représenteraient alors tous ces autres mondes terrestres et extraterrestres explorés par votre âme, lorsqu'elle y est présente sur d'autres lignes de temps. Ses mémoires futures et passées vous sont alors restituées sous la forme de patterns de pensée insérés dans des codons d'ADN de virus, eux-mêmes effectivement répandus dans votre atmosphère par les poussières cométaires.

Ces virus introduits dans l'atmosphère de la Terre par les débris cométaires, renferment donc les séquences génétiques essentielles au changement, puisqu'elles proviennent d'expériences déjà vécues par l'Âme Mère sur d'autres plans de réalité. De ce fait, les nouveaux gènes insérés par ces virus, peuvent donc potentiellement restaurer et améliorer l'ADN de votre corps humain et ouvrir à la progression de votre conscience actuelle.

Vous pouvez donc comprendre maintenant pourquoi tous ces scientifiques qui luttent contre les So-disant Covid mutants, n'arriveront jamais à stopper leur pseudo-pandémie. Puisqu'en vérité, la véritable épidémie virale qui sévit sur votre planète est d'origine naturelle et reste salutaire pour l'évolution de la conscience humaine. Les sciences humaines et sa médecine ordinaire, encore très archaïques dans ce domaine de recherche, restent dans l'impossibilité de concevoir que des virus pourraient être bénéfiques pour la progression de la conscience de l'homme. Par réflexe, la psyché humaine lutte toujours contre ce qu'elle ne connaît pas !

Ainsi, progressivement augmenté de ces nouveaux codons contenant des mémoires génétiques en provenance d'autres réalités planétaires habitées par votre âme, votre génome actuel, totalise désormais des "milliers d'années de progrès de la conscience". Ces néo-codons viennent donc

renforcer la progression de la pensée et de l'éthique humaine, et appuient le mécanisme de développement de cette nouvelle réalité, dont votre humanité est sur le point d'accoucher.

Les virus cométaires sont définitivement une opportunité apportée par les consciences cosmiques supérieures, afin de vous préparer à un changement de densité. Ils constituent de puissants moteurs pour l'évolution organique et naturelle de la conscience humaine. Et appliquées à l'humain, ces "formes-pensées virales" ouvrent vos facultés psychiques vers des facultés encore plus concrètes et puissantes d'une sorte de nouveau 7^e sens, celui du langage de l'intelligence tribale.

Ce palier encore inexploré dans l'évolution de l'humanité, fait ainsi référence à une nouvelle forme de conscience groupe ou Soi supérieur tribal ou Âme groupe, qui regroupant les Soi/Âmes individuels d'individus initiés, inscrirait une nouvelle étape dans l'histoire prochaine de l'humanité.

Se positionnant définitivement dans un nouveau processus de progression de "sa conscience", cette nouvelle ère s'inscrirait à la fois sur le plan scientifique, individuel et social, dans la création d'une nouvelle forme de société, construite sur l'exemple proposé par ces consciences de groupe.

En attendant que ce nouveau potentiel de société puisse s'installer sur notre planète, nous avons encore questionné l'Ange à propos des potentiels que nous offrirait déjà notre Soi supérieur.

Question à l'Ange :

Des synchronicités extraordinaires nous ont amenés à réaliser d'incroyables expériences avec l'eau. Nous avons perçu qu'elle possède la propriété de pouvoir révéler dans certaines conditions, soit des mémoires psychiques, c'est-à-dire des souvenirs d'autres plans de réalité, soit des images sous forme de visions, devenant même photographiables ! Comment et quels seraient ces secrets que pourraient encore nous être révélés par l'eau ?

Aussi surprenant que cela puisse être, le phénomène du miroir de l'âme ou psychomanteum peut réellement vous mettre non seulement en contact avec d'autres parties de vous-même ayant parcouru d'autres densités d'existence ou d'autres plans de réalité sur Terre, mais aussi ailleurs !



Un personnage ailé et d'autres, apparaissent

Ces autres parties peuvent même être photographiées par un procédé assez simple. Il suffit pour cela de se munir d'un appareil photo numérique et de trouver un coin de nature préservée où coule naturellement un ruisseau d'eau courante et pure ; mais surtout, de ne pas s'attendre à un résultat immédiat.

Il est alors possible de photographier l'eau qui s'écoule entre vos doigts, lorsque vous y plongez la main. Parfois, et cela dépend de votre état intérieur, vous pourrez découvrir des parts de votre âme, incarnées dans d'autres densités ou d'autres dimensions d'existence. Ces autres parties restant habituellement invisibles dans votre réalité présente, peuvent toutefois être capturées par la vitesse d'obturation et de traitement très élevée des appareils photos numériques.

Comment est-ce possible ? Vous savez que d'une certaine manière, l'univers est géométrique et double. La partie visible reflétant la partie invisible, la Terre visible reflétant la Terre invisible, le soleil visible reflétant le soleil invisible, il n'y a pas de chaos, ni de hasard dans l'univers. Car l'univers est mathématique, puisqu'en premier lieu il est dual et symétrique ! L'appareil photo utilise donc en quelque sorte les lois quantiques de la dualité et de sa "simultanéité symétrique", c'est-à-dire de la réalité ubiquitaire des objets, pour parvenir à rendre visibles les différentes structures de votre champ invisible.

Il existe réellement un échange d'informations ayant lieu entre l'eau du ruisseau et le champ électromagnétique de votre corps. Ces informations révèlent votre état d'âme et son taux vibratoire qui parfois deviennent capables d'exprimer, puis de matérialiser leurs zones de cohérence atomiques. Ces zones de cohérence atomiques forment ainsi des agencements et compositions moléculaires bien nettes qui s'impriment dans l'onde du ruisseau. Des illustrations des différentes dimensions et densités qu'habite l'âme, deviennent alors visibles sur la photo.



Un portrait & Un homme-oiseau

Votre taux vibratoire fluctue toutefois constamment, car il est déterminé par un état de conscience défini dans un "moment présent" bien défini, et reste influencé par toutes sortes d'événements externes. Mais si l'individu ne parvient pas à s'installer dans sa zone de cohérence interne qui correspond à un état d'être de recentrage et de neutralité émotionnelle avec son Soi, le procédé du

"psychomanteum aquatique" reste inapplicable. Car c'est cette zone de cohérence interne, produite par le recentrage du Soi en soi, qui est photographiable par l'appareil photo.

Autrement dit, l'eau est informée et influencée par votre propre champ d'information électromagnétique ou espace de résonance vibratoire. Et au plus il y a d'eau en mouvement dans votre milieu, au plus l'intrication quantique devient forte et les images du psychomanteum deviennent denses et précises.

Comment ce processus fonctionne-t-il sur le plan psychique ou cognitif ?

Une fois la photo affichée sur l'écran d'ordinateur, en la scrutant, des images devenant de plus en plus nettes, apparaissent. L'expérienceur du "phénomène psychomanteum" (c'est-à-dire l'observateur) ressent alors son champ vibratoire se modifier. Et en acceptant ces nouvelles informations portées à ses yeux ou à sa connaissance, les différents corps ou véhicules d'incarnations de l'âme de l'individu sur des plans plus élevés, se révèlent d'eux-mêmes à la conscience sous la forme de véritables zones de cohérence visuelles. Ce sont des formes perceptibles, parfois même des images assez distinctes qui sont dévoilées dans ces espaces de cohérence.



Détail qui laisse apparaître des portraits superposés



Photo originale

L'univers se révèle donc essentiellement par des images et des symboles qui sont un véritable double langage encodé dans votre psychisme. Mais comme vous n'avez pas encore vraiment compris son importance, ni appris à le déchiffrer, vous devez d'abord réapprendre à lire ou interpréter les codes visuels cachés dans ces espaces de cohérences optiques. Et grâce à votre imaginaire (l'image qui se discerne dans cette aire de cohérence) vous allez être en mesure d'apprendre certaines vérités à propos de vous-même.

Alors, pour retrouver votre souveraineté, vous devez d'abord percevoir la puissance de l'intelligence de ce langage interconnecté à travers un réseau transdimensionnel d'entités supérieures qui peut répondre aux questionnements suivants : "montrez-moi qui je suis", ou "montrez-moi ce que je dois comprendre".

Ainsi, dans le cas de ce genre d'échange interconnecté avec ce "réseau transdimensionnel d'intelligences" et par la loi de cause à effet, le Moi-Je de l'ego de l'individu qui réceptionne une information ou une image révélant des informations à propos de son âme, devient le déclencheur d'une cause.

L'interlocuteur, ou même les entités présentes à l'expérience qui entendent ou reçoivent les informations de l'image, crée l'effet. Donc, précisément par ce phénomène miroir, ces entités créent toutes un impact sur l'ego du premier, augmentant ainsi sa sphère de conscience.

À votre niveau, vous pourriez également constater cette spécificité lors du travail de partage dans les petits groupes. Ces partages en groupe renforcent l'effet tribal, puisque le phénomène miroir, c'est-à-dire les informations que se partagent les interlocuteurs dans le groupe, créent et renforcent les conséquences de ce fameux effet miroir.

Car cet effet miroir reflète une zone de cohérence délimitée et interne au plan vibratoire. Et lorsque vous devenez conscients du phénomène, en présence d'eau (dans le cas présent, celle présente dans l'organisme humain en résonance avec celui d'un autre être humain), l'effet miroir se démultiplie.

L'eau transmet donc un message ondulatoire et vibratoire qui lorsqu'il est perçu par l'inconscient, est renvoyé dans la sphère de la conscience. Certaines zones de son ondulation sont alors transformées en une zone de cohérence de particules, qui peuvent parfois révéler une scène ou des personnages.

L'eau exprime ainsi une intelligence bien au-delà de ce que vous pourriez lui attribuer, puisqu'elle travaille avec une conscience intelligente, réactive et créative qui véritablement reflète l'univers du Soi en soi.

Grâce à la présence de l'eau, et si vous le demandez sincèrement, le Soi supérieur devient capable de vous délivrer toutes les informations dont vous avez besoin. Mais ce n'est pas le Moi-Je égotique, c'est-à-dire celui qui veut absolument voir et vérifier qui détermine le voyage dans les profondeurs de l'univers du Soi. Il existe toutefois une raison qui déclenche ce voyage. Elle est liée à vos pensées créatrices et préférentielles qui répondent à la Loi de l'intention.

Par conséquent, commencez-vous à percevoir les effets ou les potentialités de la pensée sur la matière ?

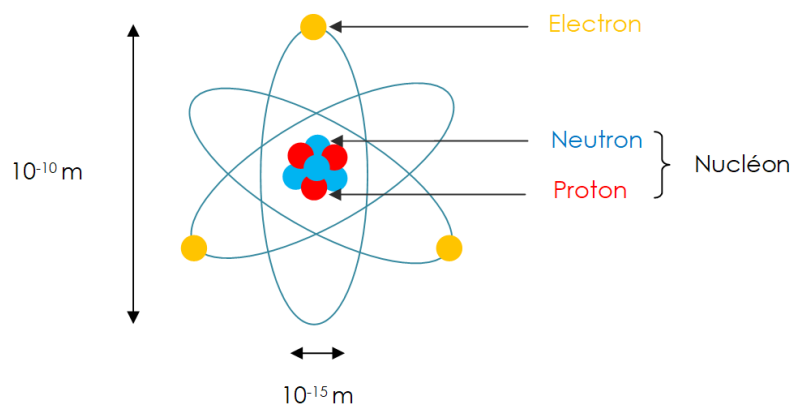
De plus en plus de gens perçoivent ce que la science continue à ignorer, puisque les scientifiques se bornent constamment à étudier la matière au lieu d'étudier ce champ de vide qu'ils nomment antimatière et qui lui seul, est influençable par les pensées !

C'est ce champ d'antimatière, ce soi-disant vide à l'origine de la réalité préplasmatisée de chaque moment de votre existence, qui est mis en jeu dans le fameux théorème des Cassiopéens qui révèle que : **La Conscience crée la gravitation** qui modifie la conscience !

Ce champ de matière et d'antimatière intimement intriqués, répond à cette fameuse Théorie du Champ Unifié (TCU) qui inclut l'individu, sa conscience, sa biologie et l'univers dans lequel il vit, autant que son univers cosmique et spirituel. Même l'air que vous respirez est imbriqué dans ce champ unifié.

L'air que vous inspirez et expirez consiste en un échange de champs magnétiques et électriques, donc de l'énergie que les anciens appelaient souffle vital ou Prāṇa, puisque l'air aussi, contient des protons, des neutrons et des électrons.

L'atome est donc constitué entre autres de protons et de neutrons. Et tout autour de son noyau, le champ électronique est excité à différentes fréquences en produisant des photons, donc de la lumière. Cette lumière est de l'information qui est généralement matérialisée par un spectre de fréquences visibles, révélant les formes et les couleurs.



Donc, à chaque fois que votre taux vibratoire augmente, par exemple à la joie d'une rencontre, d'une reconnaissance d'âme, ou simplement d'une harmonie intérieure provoquée par la nature qui vous entoure, ce champ électrique photonique est excité par différentes fréquences et produit dans votre psyché, une zone de cohérence délimitée révélant des images intérieures qui à chaque fois pourraient être révélées par de l'eau.

Ces images peuvent alors être visualisées par un appareil photo numérique, qui tout bonnement est une technologie capable de capturer et figer les photons qui, dans cette zone de cohérence, vibrent à des fréquences plus élevées.

Vous êtes constitués de poussières d'étoiles, autrement dit de milliard et de milliard d'atomes qui effectivement, dans certains spectres de fréquences visibles, peuvent former un ensemble d'images

cohérentes. Ainsi, celui qui voyage dans "sa cohérence en soi", apprend en réalité à voyager dans le cosmos.

Que dire alors de ces scientifiques ordinaires qui travaillent avec l'accélérateur de particules du LHC du CERN, et qui voudraient faire accélérer ou collisionner les particules élémentaires pour tenter de découvrir les lois de cette cohérence des particules "cosmiques" ? Résultat, leurs expériences n'en démontrent aucune. Elles ne fonctionnent pas, puisque toute question de cohérence est liée à la résonance. Le corps humain est la démonstration parfaite de cette cohérence solide et matérielle de la nature ultimement non matérielle et spirituelle de l'Être humain.

L'humain du futur sera capable de s'éveiller et vivre bien au-delà de ses cinq sens. Il prendra conscience de la magie qui naît de l'infiniment petit et apprendra à orienter ses fonctions atomiques en augmentant son taux vibratoire. C'est seulement alors qu'il retrouvera sa pleine souveraineté.



Petits personnages apparaissant dans le cadre

Question à l'Ange :

Où est l'importance de constituer des groupes de personnes dans le contexte des changements terrestres actuels ?

Par le rapport direct des uns avec les autres, ou alors collaborant avec passion et s'impliquant dans un réseautage (comme ceux qui s'impliquent réellement dans le réseau Cassiopaea ou dans le réseau LEO), un tel groupe d'individus émet une signature énergétique très singulière qui se construit par le contact des uns avec les autres. Et collaborant avec sincérité pour la progression spirituelle de leurs camarades, ce réseau devenant de moins en moins sujet aux attaques hyperdimensionnelles, s'ouvrira davantage à ses nouvelles aptitudes créatrices.

Cela signifie également qu'en tant que lecteurs passionnés, participants ou expérimentés de ces réseaux, leur conscience a déjà accompli un saut quantique et leur taux de résonance vibratoire s'est déjà élevé. Alors que les lecteurs ordinaires et curieux, ne sont restés qu'au stade de simples aspirants et ne progressent que doucement.

L'augmentation de la fréquence vibratoire des individus dépend donc de la ferveur de leur quête de connaissances. Cela implique également que parmi ces individus, beaucoup ne sont pas encore entièrement conscients, puisqu'ils restent toujours reclus dans la partie dormante de leur Êtreté. Tandis que ceux qui ont déjà réactivé leurs nouveaux brins d'ADN, commencent progressivement leur processus d'éveil, puisqu'un certain nombre de leurs gènes non codants se remettent à fonctionner.

Ce saut quantique et génétique commence alors à extirper l'individu de ses limitations psychiques inhérentes à la 3^e densité. Et chacun de ses sauts de conscience possède un effet vibratoire sur celui qui les perçoit. Il ressent ces sauts comme des symptômes se traduisant en sensations de chaleur, de fièvre, mais aussi des vomissements, éructations, diarrhées, vertiges, qui en définitive ne sont que des signes pénétrants de la libération des mémoires de l'âme.

Certains voyagent donc dans l'espace-temps plus rapidement que d'autres. Et lors de ce voyage entre les mondes, se révèlent parfois alors des entités psychiques, voire réelles et physiques, issues d'autres réalités d'expérience. Et puisque la Conscience crée la gravitation, celui qui a ouvert sa conscience à accepter cette réalité, peut même parfois les voir clairement se manifester spontanément à travers son comportement. Toutefois, les entités issues d'autres règnes ou provenant de dimensions parallèles, voire d'autres humanités galactiques, peuvent d'ores et déjà devenir visibles par le procédé du psychomanteum.

Il s'agit désormais de comprendre que ces entités peuvent effectivement redevenir belliqueuses, agressives et destructrices, uniquement si elles sont ignorées, rejetées et chassées, c'est-à-dire si elles ne sont pas entendues lorsqu'elles tentent de communiquer avec votre part humaine, ou si elles ne sont pas reconnues comme une partie de vous-mêmes.

Le plus souvent, ces entités ne vous veulent pas de mal. Elles sont habituellement des extensions de votre âme, ou de votre essence, c'est-à-dire des autres "vous-mêmes" révélant leur existence dans une réalité dimensionnelle parallèle et qui demandent à s'exprimer à travers vous. Elles se révèlent alors souvent être ces enseignants d'un savoir que vous transportez dans les mémoires profondes de votre génome.

Ainsi, pour arriver dans votre futur, à vous connecter à ce nouveau paradigme d'information, vous devez laisser émerger le langage de l'intuition et de l'imagination et lui faire confiance. Et en acceptant les méandres de vos pensées soi-disant illogiques, incohérentes, non rationnelles comme un embranchement de la 4^e densité vers la vraie liberté, vous devriez apprendre à ne pas laisser interférer ce mental cartésien de 3^e densité qui souvent, vous fait croire à des absurdités, comme quoi ce n'est pas logique, que cela ne peut pas fonctionner, qui veut toujours vérifier et trouver des preuves pour être certain que vos raisonnements restent bien cantonnés dans les schémas de la normalité bien pensante !

La liberté de pouvoir faire appel à l'intuition et à l'imagination comme un moyen ou un outil de création en 4^e densité, sera très difficile à maîtriser. Vous devrez donc d'abord devenir clairement conscients des possibilités illimitées de ce don de l'âme, afin de maîtriser ce nouvel instrument de

création. Car si cette "nouvelle aptitude" n'était pas apprivoisée ou contrôlée, cette "liberté" serait semblable à celle du fou qui se laisse aller à la folie.

Alors pour apprendre à manipuler ce nouvel outil, les arts plastiques, la peinture ou la musique, se révéleront d'excellents domaines d'apprentissage pour avancer vers cette pleine conscience quantique. Car selon la progression de votre conscience et de votre manière de penser, votre spin atomique change. Le son ou la voix change, votre musique change et votre élan créateur se transforme pour devenir réellement créateur.

C'est pourquoi, grâce à l'augmentation de son champ de conscience, chacun dégage une fréquence ou un son qui lui est caractéristique. Chaque objet possède un son particulier. Chaque planète émet un son qui lui est propre.

Ainsi, votre spin atomique rectifié et augmenté par votre progression, produit de nouvelles fréquences de résonance que chaque individualité émet par des formes géométriques inédites. Ces nouveaux modèles de résonance pénètrent la matière par leurs multiples fréquences géométriques. Ce sont des rythmes qui génèrent les figures géométriques. Ces fréquences rythmiques déterminent non seulement la forme des cristaux, la symétrie du feuillage, mais aussi créent des circonstances et synchronicités, pour que vous puissiez changer votre réalité.

Certaines d'entre ces fréquences peuvent même fragiliser, voire désintégrer la matière. Tandis que d'autres peuvent renforcer sa structuration, ou alors même la camoufler.

Il sera donc d'abord très important de réapprendre à vous entourer de consciences minérales, animales, végétales, c'est-à-dire de systèmes organiques présents dans la nature, qui sont des principes de régénération énergétique porteuses d'informations que chaque "Âme Mère" crée pour vous et qui sont intrinsèquement transdimensionnelles et transdensitaires.

Vous pouvez donc deviner que les pensées de fréquences basses qui font partie de la matrice prédatrice, de même que les formes-pensées éthiques et plus élevées, ne sont pas localisées. Mais elles sont toutes deux inscrites dans le champ morphogénétique et influencent toujours quelqu'un ou quelque chose quelque part !

Toutefois, vos formes-pensées les plus élevées se connectent naturellement avec des patterns vibratoires plus élevés de même niveau. Toute la logique matricielle est donc définie par votre propre système de cohérence interne qui lui, est extrêmement puissant.

Alors pour apprendre à "changer" votre monde extérieur, il s'agit d'abord d'apprendre à modifier "ensemble et simultanément" votre perception de la réalité, puis de vous défaire de toute idéologie matérialiste et de tous ces concepts et préceptes de manque d'argent, de nourriture, mais surtout d'apprendre à faire confiance à la guidance de votre Soi plus élevé.

Car dans le monde matériel, vous avez simplement besoin d'un minimum de sécurité et de confort pour pouvoir faire ce que vous avez à faire. Vous percevrez alors que le bonheur, la joie, l'abondance, n'a rien à voir avec l'accumulation des biens ou une quelconque lutte pour garder ou gagner "son argent".

Ce qui signifie alors que l'abondance, la tranquillité, la paix, la quiétude, se manifesteront "à l'extérieur" de vous, dans votre réalité, seulement si votre spin atomique commence à se modifier lorsque vous êtes réellement en paix avec votre Soi, à l'intérieur de vous !

Et puisque vous œuvrez pour que votre monde retrouve son équilibre et puisse se libérer des tentacules de l'Intelligence Artificielle (l'IA), vous devez simplement apprendre à faire confiance les uns aux autres. Et lorsque vous vibrez ensemble, à l'unisson, dans cet "Amour Inconditionnel" (l'AI), l'intention de réussir ce quelque chose que vous avez à faire, fait que ce quelque chose arrive à peu près sans grands efforts.

Enfin, pour accéder à la porte de sortie de votre monde, vous n'avez absolument pas besoin de vous battre contre vos bourreaux, ni de dénoncer vos persécuteurs. La Connaissance sera à même d'ouvrir le passage vers l'évidence d'une nouvelle réalité. Elle est ce véritable secret qui a toujours été dissimulé à la conscience de l'humain ordinaire.

Ce grand changement ne se réalisera donc jamais lorsque vous vous tournez vers le monde extérieur, puisqu'il a lieu dans l'intimité même de vos cellules. Et lorsque vous vous serez libérés de toutes les mémoires et programmes limitants qui vous liaient à la Matrice de 3^e densité, l'enseignement LEO et sa pédagogie parfois un peu éprouvante, fera que vous accomplirez ce que vous deviez accomplir et prolongera l'aventure humaine dans les densités supérieures de ceux qui se sentent appelés par le Service d'Autrui.

Transmis par Sand et Jenaël