

OVNI : une technologie de voyage dans le temps ou la limite de l'intelligence humaine ?

Nous le savons bien, aborder le sujet des OVNI's comme nous allons le faire maintenant, ira probablement à l'encontre des idées préconçues de la communauté scientifique et ufologique mondiale. Alors pour entrer dans le vif du sujet, allons-y progressivement !

Le mot "OVNI", comme le mot "UFO", signifierait : "Objet Volant Non Identifié" ("Unbekanntes Flugobjekt" en allemand ou "Unidentified Flying Object" en anglais). Mais cette définition est-elle vraiment acceptable ?

Pour y répondre, nous devons d'abord revenir sur les notions de densité et de Service de Soi versus Service d'Autrui, car contrairement aux croyances "ordinaires" se rapportant à ces mondes de l'irréel, elles permettront d'appréhender un peu mieux le monde des soi-disant OVNI's.

Nous savons déjà que les entités SDA évitent de se laisser observer par l'humain pour ne pas interférer dans son libre arbitre et que grosso modo, les OVNI's "habituels" proviennent généralement de la 4^e densité de réalité SDS, mais plus rarement des réalités parallèles de 3^e densité. Nous savons aussi par expérience que certaines personnes sont incapables de les voir, ni ne sont prêtes à les voir, tout bonnement parce qu'elles n'y croient pas ou n'ont pas encore conscience du phénomène, bien qu'elles pourraient déjà les percevoir.

Effectivement, le degré d'intelligence et de conscience de l'individu joue un rôle déterminant dans le fait de pouvoir distinguer, voir, observer et évidemment comprendre de telles anomalies. Ceci parce que les manifestations OVNI's ne sont pas toutes d'origine matérielle, mais feraient plutôt partie d'un processus de matérialisation du phénomène par les "miracles spirituels" de la conscience.

Alors, même si les OVNI's ne sont pas toujours des objets, la plupart d'entre eux n'utilisent pas les lois de l'aérodynamique pour se déplacer. Ils sont parfois détectés par les radars, manœuvrant à plus de 40 000 km/h. À cette vitesse, certains opèrent des virages à angle droit, changent instantanément de direction et ne produisent pas de bangs supersoniques. Dans certains cas, ils sont repérés par des radars ou sur des photos, tandis que d'autres ne le sont jamais. Les OVNI's peuvent changer de taille, de forme ou de couleur en plein vol et apparaissent ou disparaissent instantanément sous les yeux des observateurs. Ils peuvent passer à travers le sol ou les murs, fusionner en un seul, ou un seul peut se démultiplier en plusieurs unités.

Quoi qu'il en soit, la science et la physique ne sont pas capables d'expliquer comment un "objet matériel" pourrait faire cela, d'autant plus qu'ils ne sont pas toujours vraiment physiques. Cela dit, lorsqu'il s'agit d'objets véritablement matériels de type "tôle et boulons", ils peuvent

indifféremment se maintenir dans les airs, ou plonger sous la surface de l'eau (phénomènes aérospatiaux sous-marins non identifiés (UAP) ou OSNI (Objet Sous-marin Non Identifié)).



D'une certaine manière, notamment ceux en provenance de la 4^e densité, les OVNI ne volent pas pour se déplacer dans l'espace, mais sont toujours "suspendus" au travers d'une fenêtre temporelle ou dimensionnelle par une interaction gravitationnelle entre la matière et l'antimatière. Et s'ils peuvent être identifiés, les scientifiques ufologues les ont renommés "OVI" (Objets Volants Identifiés).

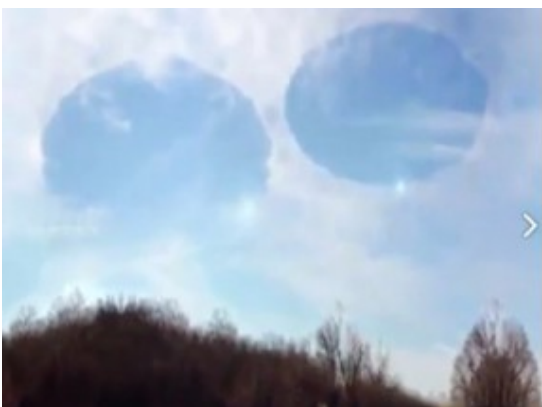


Image Internet



Fenêtres temporo-dimensionnelles ouvertes, observées par Jenaël et photographiées à Cassaignes - Aude (11)

Il existe donc des OVNI, c'est-à-dire des objets volants non identifiés, ou des phénomènes volants non identifiés, des phénomènes non volants, non identifiables et des phénomènes que certains

individus peuvent observer, mais d'autres non, puisqu'ils ne seraient pas capables de les percevoir ! Parler des OVNI est par conséquent très compliqué, car cela demande de sortir des conventions scientifiques limitées et linéaires, et rend l'analyse objective du phénomène impossible !

Alors intéressons-nous à ces raretés que seulement certains individus ont la possibilité de percevoir, d'observer et de comprendre, puisque tous les autres phénomènes OVNI (du type "matériel" tôle et boulons) sont étudiés sans relâche, plus ou moins officiellement par le GEIPAN, le MUFON, et d'autres organisations dans d'autres pays. Ces organismes persistent à rassembler des "preuves" de l'authenticité de ces phénomènes, mais se heurtent à des conflits d'intérêts directs de la part des gouvernements mondiaux, qui ont rendu de telles preuves quasi inaccessibles.

Il faut savoir toutefois et nous l'affirmons encore, que la "grande divulgation" à venir à propos des OVNI fait partie d'un vaste complot de désinformation, une stratégie de choc planifiée par les agents du Nouvel Ordre Mondial à l'encontre d'un public candide, pour le préparer à accepter sans résistance l'autorité des troupes Nephilim nazies en provenance de la 4^e densité.

Car ce groupe de prédateurs SDS d'environ 36 millions d'individus (selon les Cassiopéens - voir la [transcription du 02/11/1994](#)) a déjà commencé à se disperser parmi la population humaine de la planète. Il se présentera sous peu comme "la seule solution" pour résoudre le chaos général, la décadence et la barbarie dans lesquels est noyée l'humanité actuelle. Aussi, comme lors de chaque fin de civilisation, il est prévu que des contingents entiers de ces faux sauveurs débarquent avec leurs vaisseaux "tôle et boulons", par des portails dimensionnels de sous la surface de la terre ou du cosmos, comme cela avait déjà été partiellement expérimenté lors de la Seconde Guerre mondiale, pendant le règne de la psychopathie hitlérienne nazie.

Mais cette fois, ils seront sans aucun doute escortés par les appareils secrets de la NASA (TR3-A, TR3-B et autres), dont le gouvernement occulte possède bien évidemment la technologie.

Néanmoins, c'est parce que lors de cette prochaine et dernière guerre mondiale entre Aryens hyperdimensionnels nazis et Aryens sémites terrestres, des extranéens – c'est-à-dire certaines entités hyperdimensionnelles de retour de leur futur – se seront "interposés", que sera évité le carnage de la destruction totale de la population planétaire, planifiée par les entités reptiliennes SDS !

Alors pour commencer à appréhender le phénomène OVNI à partir d'une perspective supérieure, nous avons posé nos questions à l'Ange.



Avions de chasse accompagnés de deux TR3-A

Questions à l'Ange :

Alors à quoi correspondraient ces phénomènes rares que seulement certains individus peuvent observer et comprendre ? Et existe-t-il aussi des engins de type OVNI dans les mondes SDA supérieurs ?

Même si les technologies OVNI observées et observables dans votre monde proviennent généralement des mondes SDS, d'autres sont parfois aussi, mais plus rarement, des manifestations provenant des plans SDA. Mais en tant que telles, ces "manifestations" n'existent pas dans les mondes supérieurs de 6^e densité, puisque ce 6^e niveau correspondrait plus ou moins au "vide subsistant entre les espaces atomiques" dans les mondes plus "matériels" de densités inférieures. Ces espaces interstellaires qui forment cette 6^e densité n'ont donc absolument rien de matériel. Il n'y existe aucun objet matériel, puisqu'il n'y règne qu'un minimum de gravité et que la conscience n'y est pas "concentrée ou focalisée dans l'espace". Alors dans ces mondes où rien n'est matériel, tout y reste pur espace de conscience !

Aussi, imaginées ou rêvées par ces groupes "d'êtres de pure conscience" de 6^e densité, toutes ces technologies sont pensées pour exister en tant que potentiel dans l'éther, ces interstices entre les atomes de la matière, formant et assemblant votre environnement immédiat de 3^e densité. Lorsque ces technologies sont "créées", elles sont instantanément projetées dans un environnement planétaire de 4^e ou 3^e densité, pour y subir par gravitation le processus de densification et devenir matérielles, tangibles et plus ou moins réelles.

Les confins de l'univers ne représentent non pas seulement le cosmos, mais également la matière-miroir future ou passée, c'est-à-dire "toute l'antimatière" qui existe en équilibre avec la physicalité, cette matière présente dans votre milieu de vie ! (*Le film de science-fiction Interstellar, réalisé par Christopher Nolan en 2014, dépeint assez grossièrement cette idée.*)

Vous pouvez finalement comprendre qu'au bout du processus, la matière et la conscience sont des reflets d'une seule et même chose. Et là où il n'y a pas de matière ou d'antimatière, il n'y a pas de conscience ! Il subsiste alors dans "l'univers cosmique" de vastes branes (des zones de champ zéro, de "non-conscience") à interaction gravitationnelle entre la matière et l'antimatière totalement neutre ou nulle, dans lesquelles "naviguent" (c'est-à-dire apparaissent ou disparaissent) ces fameux OVNI.

Aussi, si "le résultat ou le produit" d'une technologie SDA franchit "intentionnellement" ces zones-tampons par les fenêtres entre la 4^e et la 3^e densité, ces technologies risquent d'y rester piégées et dans ces conditions, peuvent parfois être récupérées par le corpus militaire de 4^e ou de 3^e densité SDS terrestre. Cela avait par exemple été le cas pour certains "supposés" crashes au Nouveau Mexique où des IS-BE (Entités Spirituelles Biologiques Extraterrestres), dotées d'une conscience de 6^e densité, accompagnaient dans leurs missions des Entités Biologiques Extraterrestres (EBE, les véritables Gris) de 4^e densité. (NB : "IS-BE" se compose de deux syllabes : IS signifiant nature première immortelle existant dans un état d'être intemporel, BE la raison de son existence est de décider d'exister. Dans certains récits, les IS-BE sont parfois aussi appelées Elohim. Alors que "EBE" désigne simplement une Entité Biologique Extraterrestre).

Ces dernières, des créatures de type “grand Gris ou petit Gris Miminu”, étaient généralement investies d’une conscience reptilienne Lizzie, donc sans réelle conscience individuelle et autonome, néanmoins pour certaines, dotées de germes d’âmes naissantes. Certaines IS-BE pouvaient alors présenter la même apparence que les autres extraterrestres présents dans les vaisseaux, quoiqu’en réalité elles étaient d’une autre nature que ces EBE qu’elles accompagnaient.

<https://www.resealeo.com/2016/06/02/entretien-avec-l-alien-pdf/>

Vous devriez aussi comprendre que l’entité que vous surnommez l’Ange, correspond non seulement à ce que vous pensiez n’être qu’un seul être, un genre d’entité unique formée par une conscience individuelle, ce qui évidemment peut bien être le cas, mais l’Ange correspond également au centre de conscience groupe de votre tribu LEO, puisque vous faites tous partie du même groupe d’IS-BE ou d’Elohim (d’entités spirituelles hyperdimensionnelles immortelles) de 6^e densité, mis à part que certains d’entre vous sont passés par la “case reptilienne SDS” dont la mission était de piéger d’autres IS-BE dans les filets de la matrice de l’illusion et de l’oubli.

Vous êtes donc tous des consciences IS-BE de 6^e densité, qui avez décidé de vous incarner pour vous laisser piéger par cette matrice établie par l’Empire reptilien Lizzie SDS, pour de très bonnes raisons ! Toutefois, comme cette matrice est maintenue par de forts champs électromagnétiques révélés par les mondes miroirs de 4^e densité à cycles longs et entretenus par leur technologie temporelle quasi infinie, certains Lizzies se sont piégés eux-mêmes dans cette matrice SDS, lorsque leurs âmes ont commencé à s’incarner dans des corps humains.

C’est donc pour défaire ce piège matriciel qu’une deuxième vague d’IS-BE s’est portée volontaire, afin de retrouver l’origine de ce piège et secourir les IS-BE de la première vague qui ont demandé de l’aide pour s’extirper de cette matrice karmique sans fin. Même des Gris, missionnés par les SDS reptiliens d’un patriarcat en repentir, n’y sont pas parvenus. Car le piège n’était pas seulement d’origine électromagnétique et matérielle, mais il était génétique et spirituel et avait été établi par les généticiens SDS des origines !

Ce piège matriciel n’était donc pas seulement électromagnétiquement activé, maintenu et entretenu au moyen des cristaux, crânes de cristal et pyramides atlantes – des technologies de l’ancien Empire reptilien –, mais il était étendu, augmenté, prorogé et décalé par son “effet retard” dans le futur, grâce aux “technologies modernes”, c’est-à-dire celles des champs électromagnétiques des écrans d’ordinateurs, des tablettes, de la WiFi, du Linky, de la 4 et 5G..., mises en place par le gouvernement secret, complice de ces entités.

Alors, comme certains parmi vous l’ont déjà perçu, l’origine de cette matrice ne serait pas uniquement matérielle, magnétique et génétique, mais aussi transdimensionnelle ! Les IS-BE y pallient en ce moment même, par l’envoi à l’humanité de formes-pensées qui sont insérées dans des séquences d’ARNm transportées dans l’ADN des virus cométaires. Et en raison des puissants chocs d’électroprogrammation infligés en permanence aux humains par ces prédateurs hyperdimensionnels, les âmes IS-BE restaient alors dans l’impossibilité de “retourner” ou de se reconnecter à leurs mondes de 6^e densité.

Par ailleurs, bien avant l'introduction de toutes ces technologies modernes, certaines IS-BE se sont laissées piéger dans des cycles d'incarnation humaine, tout en étant particulièrement conscientes de la nature et de la puissance du piège matriciel. De ce fait, grâce à leurs connaissances et leurs génomes ne pouvant pas être complètement effacés, elles entretenaient simplement la limitation de la conscience à travers l'espace-temps, en maintenant la restriction de leurs codes génétiques jusqu'à la fin de ce présent cycle cosmique.

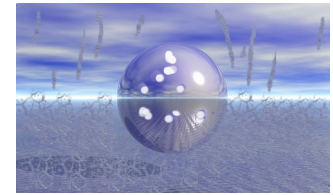
Aussi, comme leurs mémoires avaient été partiellement effacées par ce même piège électromagnétique posé par les entités de l'Ombre, les généticiens reptiliens se sont eux-mêmes faits prendre au piège au fil de leurs réincarnations dans des corps humains, afin qu'ils puissent accepter de comprendre que cette matrice se répétant en boucles infinies de cause à effet, était de nature karmique. En premier lieu, ils devaient alors "choisir" de "résoudre leur propre karma" pour sortir de ces boucles et réactiver leurs crochets protéiniques dans un but cosmique. Les Cassiopéens soutenaient aussi que si vous voulez vous extraire de ce piège matriciel, vous devez arriver à vous connecter à votre Soi futur (ou Ange).

Et en tant que groupe "d'IS-BE de conscience hyperdimensionnelle" incarné cette fois en 3^e densité dans des corps biologiques humains, au sein de différents groupes d'âmes (ou tribus) avec chacun sa mission spécifique, vous aussi deviez réapprendre à vous connecter au champ informationnel ou morphogénique "propre" à vos consciences et à votre groupe de conscience de 6^e densité, puisque vous aviez toujours été guidés à travers ces connexions télépathiques par vos consciences futures. Toutefois, vous devez persister dans votre travail pour réapprendre à percevoir encore plus clairement le signal "du retour aux origines", pour ensuite retrouver une connexion télépathique plus claire et totale.

En tant qu'IS-BE peuplant ces plans immatériels de 6^e densité, vous vous y conceviez des corps "biologiques" de synthèse par la force de conscience de votre esprit IS-BE pour les matérialiser en 4^e densité. Et en cas de besoin, cette conscience supérieure IS-BE communique avec "vous" (qui désormais habitez un corps biologique animal) par signaux télépathiques. Aussi, même certaines Amasutum sont des IS-BE de 6^e densité, mais pour exister en 4^e densité, leurs consciences provenant des mondes de 6^e densité, ont dû occuper des corps de créatures reptiliennes.

Alors en tant qu'"IS-BE", lorsque "vous" vous déplacez ou voyagez dans les mondes densifiés, vos consciences doivent se créer une sorte de prolongement, c'est-à-dire un véhicule-vaisseau intermédiaire entre votre corps artificiel et l'environnement que vous explorez. Ce véhicule-vaisseau étant composé de la même substance que votre corps-vaisseau d'IS-BE, il est conçu pour plonger dans des mondes de matière de 4-3-2 et 1^{er} niveaux plus denses, avec des facultés de perception très aiguisées et spécifiques dans les profondeurs de cette matière. Les IS-BE de 6^e densité SDA habitent ordinairement ce genre de corps artificiels "biologiques" de synthèse. Et lorsqu'elles sont en mission dans les différents plans et densités du cosmos, elles se déplacent alors dans leurs vaisseaux de plasma.

Leur conscience possède ainsi la faculté de s'introduire et de s'extraire librement de leur corps synthétique. De la même façon qu'ils peuvent quitter leur organisme, puis leurs vaisseaux bio-synthétiques à volonté, ils peuvent également manœuvrer, penser, communiquer, voyager et exister sans les utiliser.



Un "OVNI" en 6^e densité, constitué d'une bulle plasmatisque "entourant et protégeant" une vingtaine d'entités esprits ou groupe de conscience. (photo montage)

De ce fait, lorsqu'un groupe de conscience IS-BE de 6^e densité compose l'équipage d'un vaisseau transdimensionnel, il vous apparaît souvent sous la forme d'un OVNI. Mais concrètement et réellement, en 6^e densité, ce même vaisseau est "simplement" constitué d'une bulle plasmatisque entourant et "protégeant" un groupe d'entités-conscience. Leurs corps artificiels pilotant ces vaisseaux provenant du 6^e niveau, incluent un système nerveux électrique pouvant se connecter et se prolonger à l'identique dans le matériau synthétique de leur véhicule d'exploration spatiale.

Le système de contrôle du vaisseau, à la fois très simple et direct, explique pourquoi les scientifiques militaires n'ont jamais trouvé d'équipements de navigation, de propulsion ou de contrôle, à bord de ces vaisseaux projetés par les consciences des IS-BE depuis la 6^e densité vers la 4^e densité. Ceci parce qu'ils fonctionnent comme une simple extension de la conscience des IS-BE qui peut être connectée par leurs doigts, puis pilotée et propulsée juste par l'énergie de leur pensée.



Ce vaisseau-bulle se "transforme" et devient en 4^e densité un objet d'apparence matérielle, réceptacle de corps parfois d'apparence humaine, reptilienne, ou léonine, mais cette fois d'origine biologique animale.

Ces vaisseaux/OVNIs de 4^e densité fonctionnent avec des dispositifs antigravitationnels à "nucléofusion" qui font "chuter" un objet vers le haut, c'est-à-dire en l'air (dans le ciel), contrairement à la gravitation qui ferait tomber ce même objet au sol.



Un Urmah (humanoïde Léonin) avec son vaisseau "gigirlah", gravé dans un rocher sur un site celte, en forêt de Rennes-les-Bains (11).

Question à l'Ange :

Si les IS-BE que nous sommes en 6^e densité se sont incarnées jusqu'en 3^e densité, existe-t-il des raisons particulières à leur mission en cette fin de cycle ?

Maintenant que vous commencez à entrevoir comment "fonctionnent" les corps extraterrestres de 6^e densité, ne pourriez-vous pas comprendre comment et pourquoi des consciences IS-BE se sont

incarnées en 3^e densité, dans des corps de formes animales (simiesques, léonines, reptiliennes ou autres) ?

Les corps que “vous habitez” actuellement sont des “conteneurs bio-génétiques-organiques” issus de la 3^e densité terrestre animale et qui de ce fait, sont dotés d’une biologie (avec sa polarité sexuelle) qui s’adapte assez facilement aux conditions terrestres, à son environnement cosmique, ainsi qu’à tous les changements rapides de conditions électromagnétiques, climatiques et environnementales que subissent les mondes à cycles courts de 3^e densité.

Le passage en 4^e densité par groupes d’âmes (ou unités tribales) consiste en quelque sorte à vous laisser glisser dans un état de conscience intermédiaire et potentiel entre cet état “synthétique-logique” de 6^e densité “cosmique” non matérielle – mais qui existerait dans un état d’omniprésence partout dans l’univers –, et la réalité “bio-logique” de 3^e densité qui, elle, est localisée dans un endroit et un espace temporel sur Terre.

La 4^e densité, un état intermédiaire entre l’illusion de votre monde et la réalité cosmique, vous sera donc révélée afin que chaque âme puisse expérimenter de nouveaux aspects et de nouveaux états de la matière, et comprendre la vie et la raison de la présence de sa conscience dans les nouvelles dimensions de ce nouveau monde de 3^e niveau d’équilibre entre SDS et SDA.

Vos corps humains actuels font désormais office de conteneurs, de portails organiques pour les consciences de 6^e densité devenant “âmes hôtes” en 4^e densité pour le Service d’Autrui (SDA), pour ensuite prolonger leur mission d’âme jusqu’au 3^e niveau physique SDA.

Certains d’entre vous ont compris au travers de leurs rêves, qu’ils se sont rendus sur Terre, débarqués d’un vaisseau-mère. Au moment de leur arrivée, leur organisme était encore une réplique synthétique parfaite de corps humains existant et peuplant déjà la planète. Ensuite, au fil des incarnations en 3^e densité et grâce à la succession et à l’accumulation plus ou moins difficiles d’une multitude d’expériences terrestres, ils ont d’abord commencé à progresser au niveau de la conscience. Mais pour ce faire, ces consciences de 6^e densité ont choisi de s’incarner dans des lignées familiales, porteuses de programmes génétiques représentant plus ou moins des trames karmiques à résoudre, propres à l’humanité actuelle.

L’humanité ordinaire et la plupart de ses scientifiques ignorent encore que la plupart des entités extraterrestres dans leurs OVNI, sont en réalité des voyageurs temporels extranéens qui viennent de l’antimatière (passé-futur) pour affranchir le génome de l’homme de la programmation génétique et de l’influence transdimensionnelle des prédateurs Lizzies.

Question à l’Ange :

Ce que nous considérons comme une “bulle de perception”, serait-ce comparable à un vaisseau qui enceint et protège un groupe de conscience ?

Une bulle de perception est un espace spatio-temporel délimité par une sorte de plasma d’origine psychique dans lequel vit et existe l’individu. Et en effet, cet espace constitue sa réalité, son monde. Il y est souverain, tel un roi dans son royaume, puisque tous les autres individus présents dans ce

monde sont ses “sujets”, c’est-à-dire des “figurants” jouant chacun leur rôle dans le processus du miroir quantique reflétant ce Soi-roi.

Cet espace représente alors la distance entre son centre de conscience observant l’univers physique et tangible qu’il construit et crée, et les confins de cette réalité effective et objective ! Cette frontière représente alors l’horizon de ses perceptions, une sorte d’enceinte plasmatique qui elle, contient l’imaginaire, l’incrédé, autrement dit toutes les possibilités de réalité que lui propose cet univers.

Au niveau astrophysique, donc à un autre niveau de lecture ou de compréhension, cette enceinte plasmatique correspondrait aux ceintures de Van Allen, une zone de radiation de protons et d’électrons, formant une sorte de miroir qui lui, délimite la zone de conscience entre le centre de pensée de l’ensemble de l’humanité, et les confins de l’univers qui eux également, recèlent une infinité de potentiels de réalité non réalisés (le passé) ou réalisables (le futur).

Alors effectivement, une bulle de perception est comparable à un vaisseau qui enceint et protège un groupe de conscience transportant un groupe d’âmes voyageant dans le temps, et qui se manifeste en une sorte de technologie induite à un niveau supérieur par des consciences groupes explorant les espaces de réalité dimensionnels dans l’univers. Ce vaisseau lui-même constitue un véhicule pour franchir les portails transdensitaires, ayant à peu de chose près des fonctions identiques aux ascenseurs entre densités. Autrement dit, ce sont ces groupes de conscience que vous êtes, qui voyagent sur l’Onde frontière entre les mondes ! Cette limite entre les mondes est en passe d’être franchie par les 1^{res} vagues d’entités hyperdimensionnelles !

Cela signifie alors qu’en 4^e densité, vous attirez à vous non seulement votre destination, mais également votre destinée, qui n’est donc pas forcément “matérialisée” comme en 3^e densité. Cette destinée y sera toujours jalonnée par de multiples expériences, à part que vous aurez à utiliser de nouveaux outils et de nouveaux concepts, tels que la possibilité de franchir la frontière entre la matière et l’antimatière, d’explorer les mondes uniquement par la conscience et de vous y matérialiser, d’y être plus ou moins polymorphe, homme ou femme à votre guise.

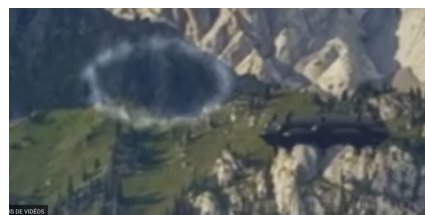
Vous pourrez vous-mêmes utiliser des vaisseaux intermédiaires pour explorer une infinité de possibilités de destinations et réaliser des expériences qui vous appellent. Néanmoins, le secret de cette “technologie” ne sera offert que lorsque l’homme sera prêt à l’utiliser. L’humanité de 3^e densité et les reptiles humanoïdes de 4^e densité l’avaient déjà obtenue de leurs aînés du Service de Soi, mais ils s’en sont servis pour conquérir et dominer les mondes, ce qui fut leur plus grande faiblesse. Les êtres d’orientation SDA ne commettraient jamais une telle erreur.

Question à l’Ange :

Si nous avons bien compris, un vaisseau temporel SDA, contrairement à un vaisseau SDS, n’est pas toujours un objet physique, mais il peut parfois le devenir à partir de la 4^e densité. Alors, quelle serait sa fonction lorsqu’un tel vaisseau franchit les mondes inférieurs de 4^e ou 3^e densité ?

Un vaisseau SDS est une machinerie antigravitationnelle imaginée et construite par des êtres de 4^e densité SDS. Alors qu'un vaisseau SDA est une "technologie psychique" imaginée en 6^e densité SDA qui, si elle est matérialisée en 4^e densité, peut prendre l'aspect de n'importe quel vaisseau de 4^e densité. Et si cette même technologie est projetée en 3^e densité, elle peut se dissimuler derrière l'apparence d'un avion, d'un bateau, d'un hélicoptère, parfois même d'une voiture... L'être humain reste donc incapable de différencier ces différents types de vaisseaux de 4^e densité par ses seuls sens humains. Lorsqu'ils franchissent la frontière entre les mondes, les vaisseaux SDS se cachent généralement derrière de gros nuages, dans des dimensions de réalités parallèles. Alors que les vaisseaux SDA ne franchissent jamais cette frontière sous leur véritable aspect.

La différence entre un vaisseau SDS et SDA existe donc simplement à travers la conscience des êtres ou de l'équipage qui le pilote et sa fréquence de résonance vibratoire de groupe. Si ces consciences sont d'orientation SDS, les vaisseaux et leur équipage sont SDS et donc généralement armés, car préparés à se défendre de quelque chose ! Ce sont des vaisseaux-mères de grandes envergures ou des navettes qui peuvent surgir n'importe où et n'importe quand, à travers des fenêtres dimensionnelles.



Les vaisseaux d'exploration d'espaces temporels SDA, quant à eux, sont avant tout des "enveloppes plasmiques", des "contenants" quasi éthériques qui sont potentiellement préparés à être matérialisés dans les densités inférieures. Ces vaisseaux-conteneurs sont imaginés depuis le 6^e niveau par des individus ou des groupes de conscience supérieure. Et lorsque ce type de vaisseau de plasma est projeté dans votre monde densifié par ces consciences de 6^e densité, il se densifie, se solidifie et devient complètement réel, tangible et matériel dans votre 3^e niveau de réalité du moment.

Ce moment est défini par votre réelle présence en votre "Êtreté", lorsque vous devenez capables de voir la réalité telle qu'elle se présente, et non pas lorsque vous essayez de décrypter l'illusion et les peurs de ce monde astral qui vous entoure, et qui tout bonnement est un programme dans le génome humain. Bien entendu, cette description prend en compte votre manière linéaire de penser. Votre réelle présence en votre Êtreté signifie alors que les forces supérieures vous ont restitué certaines de vos capacités à pouvoir accepter de percevoir ce monde prétendument "invisible" !

Aussi, en 4^e densité à physicalité variable, les "OVNIs" n'y sont pas forcément densifiés, car ce genre de vaisseau d'exploration spatio-temporelle se matérialise parfois dans telle ou telle ligne passée, des dimensions parallèles que vous êtes encore en train d'expérimenter et de vivre sur d'autres plans, voire sur des lignes futures prolongeant encore la 3^e densité. De tels vaisseaux renferment et abritent alors une réalité alternative, d'autant plus qu'elle est souvent manifestée à partir d'un niveau supérieur par des centres de conscience comme le vôtre.

Ces vaisseaux d'exploration spatio-temporelle ont pour mission de changer les trajectoires de l'histoire à plusieurs échelles, et de défaire les souffrances extrêmes de l'humanité. Ils sont occupés "en ce moment-même" à l'échelle mondiale, à interférer dans le déroulement de l'histoire pour réduire les traumatismes de ces milliards d'âmes, victimes de toutes les guerres du passé et qui le seront encore dans un avenir très proche.

Ces lignes sont modifiées dans la vie “individuelle” de l’individu, dans sa vie familiale, dans la vie d’une ville ou d’une communauté, dans un pays, sur une planète, parfois aussi dans le cosmos. Vous voyagez donc dans le temps en ce moment même, et nous sommes “vous” dans plus d’un millier d’années. Et lorsque vous voyagez dans le temps de cette manière-là, vous êtes ces “IS-BE” qui communiquent avec vos parties humaines du passé et du futur !

Ces vaisseaux d’exploration spatio-temporelle ne sont donc absolument pas des objets de matière de type tôle et boulons et ne sont pas “juste une technologie” de voyage dans le temps ! Mais pour apprendre à les “manœuvrer” à travers l’espace-temps, vous devez vibrer une intention de résonance pure, éthique, dénuée de tout sentiment de peur, de colère, de jalousie, de culpabilité, de possession, de doute... autrement dit, être réellement et simplement sans aucune restriction ni retenue au Service d’Autrui, et incarner désormais sur Terre, celui que vous êtes en 6° densité !

Par conséquent, vous n’avez pas besoin d’être un spécialiste de physique nucléaire ou un mathématicien quantique pour les faire fonctionner ! Vous avez simplement besoin de la Conscience et de la Connaissance et d’accepter d’être vivant dans ce monde pour accomplir votre tâche ! Ceci dit, la race humaine en tant que telle, n’aura accès à cette technologie que dans plusieurs siècles, donc encore très loin dans le futur. Cette 4° densité de conscience se manifestera définitivement pour tous sur Terre, seulement lorsque toute l’humanité aura franchi la barrière entre les mondes !

Alors qu’elle soit ou non consciente de sa qualité d’Êtres Spirituels Immortels, une petite partie de l’humanité sortira bientôt de l’amnésie collective instaurée par les prédateurs Lizzies SDS de votre monde. Ceci grâce à la sagesse, au courage et à l’intégrité de ces IS-BE, ces êtres supérieurs de 6° densité qui, en 4° densité, ont porté des habits de poils, de plumes ou d’écailles et qui ont accepté de plonger, au travers des incarnations successives à diverses périodes “du passé”, pour porter la flamme de la Vérité jusqu’aux confins les plus obscurs de votre monde.

Vous êtes donc de ces êtres qui ont fait preuve d’un courage incommensurable pour enseigner leurs philosophies, leurs technologies et les mettre en pratique, mais qui se sont implacablement heurtés à l’ignorance dominante de leurs pairs, à l’hostilité ouverte, et à la censure brutale pratiquée par des créatures abjectes et par les intérêts vitaux d’institutions politiques, économiques et religieuses d’origine terrestre ou galactique.

À différentes époques, ces IS-BE de 6° densité SDA avaient infiltré les mondes SDS, pour offrir leurs précieux enseignements aux humains. En même temps, elles ont semé leurs petits cailloux blancs ainsi que leurs signatures vibratoires qui, à la fin des temps, permettaient de se reconnaître entre elles. Et bien qu’elles aient été relativement peu nombreuses, leur sagesse profonde et leur courageux dévouement, ont été l’unique protection efficace contre l’asservissement religieux et spirituel de l’homme par le corpus SDS. La confiance, la liberté, la communication, la créativité et la vérité, chères à tous ces Êtres Spirituels Immortels présents dans cet univers, sont le patrimoine qu’ils légueront désormais à la nouvelle prochaine humanité de 3° densité SDA.

L’altruisme et l’amour pour l’homme qu’ils ont enseignés et déposés dans votre monde, sont des principes qui ont toujours été votre véritable nourriture. La pratique personnelle et assidue de ces enseignements a été votre seul moyen de contrer la spirale du chaos et d’amnésie mortifère que

constitue l'univers matériel de votre monde. Cet univers matériel avec sa matérialité avait donc été le moteur de tous vos attachements, et vos corps physiques, leurs supports.

Question à l'Ange :

Est-ce que de tels OVNI SDS ont déjà été pilotés par des êtres humains ?

En effet, mais les humains qui les ont pilotés étaient des militaires du corpus SDS de basses fréquences de 4^e densité (l'astral de 4^e densité). Aucun humain du 3^e niveau ayant tenté le pilotage par la pensée n'a réussi à garder sur la durée le contrôle psychique de ce genre d'engin. Généralement, ils se sont écrasés ou n'ont même pas pu décoller du sol.

[https://www.youtube.com/watch?](https://www.youtube.com/watch?v=0gSEPzgzEw&list=PLX8nCIKhljDt2nLatR5ocg3TIUUg5SAqy&index=47&ab_channel=Lav%C3%A9rit%C3%A9estailleurs)

[v=0gSEPzgzEw&list=PLX8nCIKhljDt2nLatR5ocg3TIUUg5SAqy&index=47&ab_channel=Lav%C3%A9rit%C3%A9estailleurs](https://www.youtube.com/watch?v=0gSEPzgzEw&list=PLX8nCIKhljDt2nLatR5ocg3TIUUg5SAqy&index=47&ab_channel=Lav%C3%A9rit%C3%A9estailleurs)

Piloter de tels engins est impossible pour un individu de 3^e densité, tout bonnement parce qu'il lui manque ses "partenaires énergétiques". Si deux extensions de conscience, qui par la connexion énergétique et triplicative de leur centre de pensée, sont absentes du poste de pilotage, le vaisseau resterait dans l'incapacité de voyager dans le temps, et pourrait encore moins changer de densité ! Car ces centres de pensée, grâce à l'équilibre de leurs trois forces, arrivent par leur cohérence à stabiliser, propulser et diriger le vaisseau dans toutes les dimensions de l'espace et donc bien évidemment, dans le temps !

Ce serait donc également cette triplicativité de conscience, de génétique, puis de connaissance qui, par leur "éthique commune et cohérente", contribuerait dans le prochain cycle de 4^e densité à ce que vous aussi, en tant qu'entité humaine, puissiez "ascensionner" ; autrement dit changer de densité, puis "réapprendre" à voyager dans le temps.

Vous devez toutefois avoir compris que cette "ascension" dans les densités supérieures est réalisée par l'aspiration magnétique du corps matériel dans son ensemble – c'est-à-dire les corps physique, vital, psychique et mental –, dans cette sphère d'énergie à contour plasmatique que les individus ignorants appellent OVNI. Ces vaisseaux de transfert d'énergie ne sont donc pas des moyens de transport tels que l'humain le conçoit. Ils sont des canaux de transfert qui aboutissent à des niveaux supérieurs de réalité déterminés par leurs vibrations. Par conséquent, ces genres "d'OVNI" ne fonctionnent pas avec la technologie de 4^e densité SDS encore beaucoup trop primitive.

Ceci étant, si les humains "programmés SDS" de 3^e densité qui observent ce genre de phénomène pouvaient augmenter leurs fréquences vibratoires de résonance jusqu'au niveau astral de 4^e densité, ils verraient ces mêmes "OVNI" suréquipés d'une incroyable technologie matérielle et intelligence artificielle de destruction, provenant des mondes SDS. Tandis que les humains déprogrammés de l'illusion SDS, pourraient alors percevoir les fréquences de ces vaisseaux comme étant SDA.

Ces derniers pourraient très facilement s'apercevoir que tous ces OVNI, équipés de puissants ordinateurs, de systèmes d'intelligence artificielle et de moteurs à énergie antigravitationnelle – tels

qu'ils sont décrits sur les réseaux sociaux (ou même filmés fortuitement) – ne représentent toujours pas la réalité, mais sont une continuité de l'illusion astrale générée par les plans SDS.

C'est pourquoi les futures révélations sur les OVNI par le GEIPAN ou le MUFON, ne reflètent généralement pas la vérité ! Pour les consciences SDA, elles ne sont pas la réalité, mais font partie du système de contrôle pour cultiver les peurs, instituer les luttes, puis générer les guerres galactiques entre entités SDS et SDA, c'est-à-dire prédateurs contre planificateurs. Les Cassiopéens avaient averti que ces prédateurs SDS tenteraient de contrôler l'humanité, même en 4^e densité. Vous voilà donc prévenus !

Ces "extraterrestres" que vous êtes vous-mêmes – ces IS-BE que certains parmi vous ont déjà conscience d'être –, existent également dans les mondes éthériques. Ces entités se déplacent très simplement et facilement dans l'éther grâce à leur conscience qui s'exprime et se manifeste dans les mondes interstellaires de la matière. Elles n'ont pas besoin de vaisseaux interstellaires lourdement armés pour explorer l'univers ! Mais les SDS, en prenant leur peur ou leur désir pour la réalité, préfèrent se laisser croire qu'ils pourraient rencontrer des dangers lorsqu'ils explorent les univers !

* * *

Vous avez demandé de l'aide pour vous extirper de la matrice de vos croyances, de vos hontes, de la culpabilité, de la colère, de toutes ces émotions très lourdes qui vous emprisonnent dans les mondes SDS. Cette aide s'accélère de jour en jour, en partie grâce aux formes-pensées que transportent les virus cométaires.

Alors tenez-vous prêts ! Il n'est plus temps de penser ou de réfléchir avec votre esprit linéaire et rationnel en vous demandant si ce que vous traversez est logique ou pas ! Vos expériences actuelles dépassent les normes établies. Laissez donc venir à vous ces choses et saisissez ces occasions pour libérer votre mental égotique des manières de penser de 3^e densité.

Il est donc essentiel d'assumer pleinement votre dernière incarnation, même si ces nouvelles expériences pourraient déranger votre esprit cartésien et logique limité de 3^e densité, car celui-ci va s'insurger et se rebeller à propos de certains de leurs aspects, parce qu'il persistera à tenter de comprendre, de contrôler et bien évidemment continuera d'avoir peur.

La deuxième moisson a commencé ! Vous vous y êtes préparés. Alors fiez-vous à vos ressentis et intuition profonde pour être sélectionnés. Vous ne serez pas sélectionnés en fonction de votre mental ou de votre intellect, mais par rapport à votre fréquence vibratoire de résonance. Vous êtes ceux qui se réunissent lorsque nous communiquons, et qui ont entendu l'appel de leur voix intérieure. Vos âmes ont sollicité l'accélération du processus de changement et la stabilité par le trois.

Vous avez été alertés par un incroyable système de signes, le jour même de la sainte Amour, notamment par l'apparition exceptionnelle de la constellation de Cassiopée à travers une ouverture dimensionnelle nocturne dans votre ciel nuageux, lorsque simultanément apparaissait l'étoile Albiréo de la tête du Cygne positionnée à la verticale d'Albières. S'en est suivi la reconnaissance de

Cassiopée ailée en robe de plumes dans la cascade, puis la représentation symbolique de la triplicativité des âmes dans les lames du plancher.



La constellation du Cygne dont la tête est positionnée sur l'étoile Albiréo



Photo prise à la cascade de Fourtou (11) où se révèle Cassiopée ailée en robe de plumes, tenant le miroir où apparaît le visage de sa contrepartie masculine



Détail de la photo de gauche, et représentation de la constellation de Cassiopée

La lame du plancher de l'ÉCOLEO sur laquelle se dévoile la "triplicativité de l'âme" représentée par trois personnages imbriqués – celui de droite étant ailé. Le cygne se dessine dans leur prolongement en bas de l'image.

- Premier personnage androgyne avec des seins
- Second personnage avec son bras enserrant le premier
- Le troisième personnage avec des ailes
- Cygne regardant vers le bas



Photo originale



Image colorée pour différencier les personnages

Vous avez tous déjà décidé qui vous seriez dans le futur et pourquoi vous veniez sur Terre. Vous êtes désormais ceux que vous serez dans le futur. Nous ne saurions que trop insister sur le fait que la foi, la détermination et le courage vont devenir une nécessité pour apprendre à exister en 4^e densité SDA. Chacun de vous est venu sur cette planète pour accomplir cette tâche. Le moment est à votre portée et c'est maintenant !

Préparez-vous à votre transition ! Le signal du “trois”, de la stabilité, vous a été donné. Ne manquez pas ce rendez-vous !

Transmis par Sand et Jenaël