

**Rencontre avec les douaniers de la matrice : les Ombres noires  
&  
Les états d'âme de l'âme-matière**

“Le seul chemin pour parvenir à la Lumière est d’oser traverser les Ténèbres.”  
Sand & Jenaël

*Ce que nous allons révéler dans ce dialogue demande une très grande ouverture d’esprit. Il ne peut être accueilli que par celui qui véritablement, est prêt à remettre en question les fondements de toutes ses croyances. Son contenu ne peut donc être recevable par une conscience étriquée.*

*Ceux qui doivent en comprendre le sens l’accepteront tel qu’il est rédigé, parce qu’ils auront compris que ce texte ne s’adresse qu’à eux. Il est donc prévisible qu’il ne sera lu que par ceux qui sont capables de percevoir au-delà de leurs propres illusions.*

“Ce qui ne nous tue pas, nous rend plus fort” Nietzsche

La complexité de la rédaction en binôme des *Dialogues avec notre Ange*, représente pour Sand et moi un intense apprentissage au quotidien sur l’écoute, le ressenti et le partage d’information. Cette magnifique aventure est la plus belle et la plus constructive que nous nous sommes offerte, pour notre propre élévation de conscience. Nous consacrer à diffuser l’enseignement de l’Ange représente, pour nous, la plus grande vocation qui soit.

Nous sommes devenus avides d’informations, non par appétence égotique mais par soif de Connaissance, afin de soutenir l’accomplissement de notre âme. Aller à la quête de la Connaissance nous a alors mené vers un long processus d’éveil qui peu à peu nous a permis de devenir lucides, au-delà de tout ce que nous aurions pu imaginer, et ce n’est certainement qu’un début. Nous avons acquis au fur et à mesure de notre cheminement intérieur, une sensibilité accrue et une vivacité d’esprit hors norme.

Nous témoignons aujourd’hui, que lorsque nous devenons réellement capables de distinguer la tromperie de la vérité, nous devenons alors effectivement aptes à prendre les commandes de notre propre vie. Pratiquement tout ce en quoi nous avons cru ou avons voulu croire, pendant tant d’années à propos de notre réalité, s’est consumé progressivement au fil de nos expériences et de nos nouvelles compréhensions, et cela continue ! C’est pour cette raison que nous essayons au mieux de les partager, puisqu’elles ont induit des transformations radicales dans notre vie, ceci à la suite des changements qui se sont produits dans notre conscience.

**Nous affirmons aussi qu'il est impossible de concevoir ce dont nous témoignons, si celui qui nous lit ou nous écoute, n'est pas lui-même en train d'accomplir sa libération et de s'orienter dans un cheminement "SDA". De même qu'il est impossible de nous délivrer de la matrice de l'illusion, tant que nous ne réalisons pas jusqu'à quel point nous y sommes encore enfermés.**

Du point de vue d'une conscience humaine, la matrice de 3<sup>e</sup> densité est une prison, mais vue d'une conscience supérieure de 6<sup>e</sup> densité, cette même matrice permet grandement d'accélérer notre évolution en tant qu'humain. Elle devient une véritable école où est délivrée une multitude d'enseignements, pour celui qui est apte à les recevoir. Ce qui sous-entend que lorsque nous nous libérerons de la domination des "agents" de la matrice, même s'ils nous perçoivent toujours comme leur ennemi, nous pouvons les utiliser comme professeurs.

Lorsque notre conscience humaine commence à percer les frontières de la 3<sup>e</sup> densité, à véritablement détecter les mystifications et les duperies ayant cours dans notre monde, il existe des signes dont très peu de gens parlent, qui indiquent que quelque part nous sommes en voie de franchir les limites de la matrice de 3<sup>e</sup> densité de conscience. Ces signes précurseurs consistent à percevoir et découvrir la présence des "Ombres noires". Il nous incombe dès lors de distinguer leurs manigances et d'accepter leur mission en tant que gardiens du seuil.

La gnose, le chamanisme, l'ésotérisme, désignent ces Ombres noires ou ces entités par des appellations diverses, par exemple : Archontes, Flyers, Gris, Djinns, démons, incubes, succubes, possessions... Certains auteurs parlent de ces entités prédatrices non organiques, en les nommant "Planeurs"<sup>1</sup>.

L'intrusion dans notre réalité de ces créatures transdimensionnelles, est généralement assimilée par la psychiatrie à une certaine forme de trouble du sommeil : la parasomnie ou paralysie du sommeil associée à des hallucinations. Mais malheureusement, la médecine officielle n'est absolument pas compétente pour reconnaître la véritable nature de ces créatures et admettre que ces phénomènes transdimensionnels sont réels, tangibles et à prendre au sérieux.

Nous avons pu comprendre, à travers nos propres expériences, que ces Ombres noires qui brouillent et influencent la psyché de nombreux individus, sont des formes-pensées, des sortes de ramifications/projections de conscience/esprit que les aliens prédateurs, Reptiliens, Mantidae, Gris et autres sont capables de diffuser dans notre esprit humain, et cela la plupart du temps à notre insu.

Ce sont ces mêmes Ombres noires qui hantent le sommeil des enfants, mais que de nombreux parents ignorants de leur réalité réfutent en prétextant de simples cauchemars. Le petit enfant peut voir ces dimensions dites invisibles, puisque sa bulle de perception n'est pas encore entièrement constituée. Elle s'établit quand celui-ci grandit, au fur et à mesure du conditionnement qui modèle ses croyances et cela en fonction de la culture, l'éducation, la race, la religion, les normes sociales, etc.



Cette bulle correspond à notre représentation du monde, tel que nous le percevons avec nos cinq sens. **Dans la 3<sup>e</sup> densité de conscience, nos perceptions sont limitées justement par cette**

---

1. Voir Carlos Castaneda, *Le Voyage Définitif*.

**coquille de 3<sup>e</sup> densité qui constitue notre matrice, notre propre enfermement. Tant qu'elle n'est pas fissurée, cette coquille dimensionnelle nous empêche de voir la réalité de ce monde telle qu'elle est, c'est-à-dire hyperdimensionnelle.**



Cette bulle agit comme un miroir qui nous renvoie uniquement le reflet de nos propres conditionnements de 3<sup>e</sup> densité. **Cela implique alors que tant que les gens sont pris dans leurs croyances limitées de 3<sup>e</sup> densité, ils ne peuvent que percevoir et voir la 3<sup>e</sup> densité.** Évidemment, peu de gens relatent des expériences avec les Ombres noires, simplement parce qu'ils n'ont pas encore commencé à percer leur coquille dimensionnelle constituée par leur quotidien de 3<sup>e</sup> densité.

Carlos Castaneda en fait référence dans son livre<sup>2</sup> dans lequel il précise que les sorciers prétendent que tout humain naît dans une bulle qui est ouverte dès la naissance, puis se referme jusqu'à ce qu'il soit scellé en elle et dans laquelle il vit jusqu'à la fin de sa vie.

Vues au travers des croyances limitées de la conscience humaine, ces Ombres noires sont censées appartenir à la non-lumière et doivent être vaincues ou repoussées au moyen de prières, de rites d'exorcisme, de désenvoûtement ou de purification. Les croyances New Age préconisent toutes sortes de recettes plus ou moins farfelues, afin de repousser ces entités, allant de l'enfumage à l'aide d'encens ou de sauge, jusqu'aux prières aux anges et l'utilisation tous azimuts de la flamme violette. Ce ne sont là que des méthodes très restreintes, qui font uniquement appel à des plans de l'astral et qui font probablement bien rire les prédateurs du haut de leur perchoir transdimensionnel.

**Il est important de comprendre que ces prédateurs ne peuvent nous atteindre que si notre petit saboteur intérieur, l'ego, leur ouvre la porte.** Ils disparaissent dès que notre conscience humaine est parvenue au-delà de ses propres limitations (peurs, croyances, doutes...).

Contrairement à de nombreuses croyances ésotériques, ces entités ne peuvent plus nuire à celui qui, guidé par sa "Supraconscience", acquiert la véritable Connaissance. Disposer du désir d'apprendre de toutes expériences est une condition sine qua non, pour ne pas dire la seule formule, qui nous permettra de désactiver le système de prédation des agents de la matrice, ces fameuses Ombres noires.

Au plus notre petit ego, notre diabolin, au travers de nos peurs, notre attachement, nos doutes, nos colères... leur ouvre la porte, au plus ils nous défient. Et au plus ils attaquent, au plus nous avons l'opportunité d'acquérir la sagesse. **Effectivement, ce qui ne nous tue pas nous rend plus forts !** Ce qui implique que ces entités transdimensionnelles prennent de gros risques, à chaque fois qu'elles harcèlent un candidat "SDA" sur le point de s'extirper de la matrice de conscience de 3<sup>e</sup> densité.

Soit elles triomphent, en parvenant à se nourrir de notre énergie à travers nos résistances égotiques et nous nous affaiblissons (fatigue > névrose > maladie > décès), soit elles sont déroutées par notre résonance vibratoire et nous augmentons encore notre énergie vitale, devenons plus forts et continuons à "gravir la pente" afin d'atteindre la 6<sup>e</sup> densité de conscience.

2. Voir Carlos Castaneda, *Histoires de pouvoir*, Éditions Gallimard – coll. Folio Essais, 1993, p. 331.

Comme le prétendait aussi Carlos Castaneda : “Certes la connaissance est effrayante, mais si un guerrier accepte la nature effrayante de la connaissance, il élimine du coup ce qui la rend terrifiante<sup>3</sup>.”

Sand et moi avons appris à détecter la présence de ces entités, d’abord dans notre propre comportement, puis dans celui d’autrui<sup>4</sup>. Nous avons également fait l’expérience de leur emprise pendant notre sommeil. Ces Ombres noires ne sont absolument pas actives ou entreprenantes, tant que l’individu reste sagement cloîtré dans la matrice de 3<sup>e</sup> densité et tant qu’il n’a pas réellement entamé son processus d’éveil.

Parce que nous en avons réalisé l’expérience, nous pouvons dorénavant rajouter que : **les Ombres noires ou autres entités démoniaques et effrayantes, ne le sont que si nous ignorons ou rejetons leur essence et leur véritable rôle. En ayant conscience de leur vertu, nous éliminons du même coup leur apparence terrifiante.**



Effectivement, comme il est cité dans “l’Onde” de Laura Knight-Jadczyk : **“La Connaissance protège !”**

Nous allons donc une nouvelle fois raconter nos aventures en détail, afin de permettre à ceux qui rencontreront ces Ombres noires pendant leur cheminement vers la Supraconscience du Soi supérieur, de comprendre de quoi il en retourne.

Voici donc les circonstances qui nous ont amenés à rencontrer ces fameuses Ombres noires et que nous allons relater de façon concise, en respectant l’anonymat des personnes concernées.

Il y a quelque temps, nous avons dans nos relations une personne à laquelle Sand était particulièrement attachée. **Nous savons que l’attachement humain est un lien de 3<sup>e</sup> densité, qui néanmoins est toujours déterminé par un processus karmique non résolu, soit d’origine humaine soit d’origine transdimensionnelle.**

Un beau jour, cette personne rencontre sa nouvelle compagne de vie qui, à nos yeux telle une enseigne lumineuse, “transportait” dans son aura leur histoire karmique mutuelle. Ce que nous percevions de leurs retrouvailles provenait des dimensions galactiques. C’est-à-dire que nous avons décelé un lien karmique transdimensionnel qui était destiné à être acquitté sur le plan humain.

Évidemment, liés par notre éthique, le jour où Sand et moi avons repéré les enjeux de leur rencontre, nous n’avions pas eu d’autres choix que de nous effacer, en attendant que la dynamique karmique s’enclenche et se révèle à eux. Mais notre retrait qui devait être temporaire, a été interprété comme un comportement égotique et irrationnel. Sand a été très affectée par cette accusation.

Du fait de l’attachement de Sand envers ce couple, l’entité transdimensionnelle que nous avons démasquée et qui était présente dans l’aura de la compagne, s’est mise à nous pourchasser et nous assaillir. (Nous vous assurons que nous ne sommes pas consommateurs de substances

---

3. Carlos Castaneda, *Histoires de pouvoir*, Éditions Gallimard – coll. Folio Essais, 1993, p. 45.

4. Voir dialogue n° 36.

hallucinogènes et avons bien conscience que pour la plupart des gens, cela ressemble à un scénario de science-fiction ou à des histoires d'épouvante. Soit !)

Sand raconte :

“Durant plusieurs jours consécutifs, j'étais obnubilée et choquée par ce que nous avions décelé. Je me sentais profondément **coupable** d'être capable de dépister ces entités dans l'aura des gens.

Comment entamer le sujet lorsque la personne, persuadée de cheminer dans “l'amour et la lumière”, se croit hors d'atteinte ?

Comment expliquer ce phénomène sans qu'elle se sente accusée, surtout si elle n'en a absolument pas conscience ?

Je me voyais donc dans l'incapacité de leur en parler. Nous étions pris au piège !

Les nuits, impossible de trouver le sommeil. Jenaël cependant réussissait à s'endormir plus facilement. Une première fois dans un demi-sommeil, je perçus deux grosses Ombres noires se positionner de chaque côté de mes épaules. Je n'ai pas eu le temps d'avoir peur puisque j'ai aussitôt eu le réflexe de faire appel à mon Soi supérieur. Dès que cette puissante énergie a pénétré mon être, ces deux Ombres noires ont déguerpi aussi vite qu'elles étaient apparues.

Toutefois, les jours suivants, je me sentais de plus en plus mal, fatiguée, irritable, voire déprimée. À de nombreuses reprises, je me suis même surprise à ne plus être apte à penser par moi-même, quelque chose d'indéfinissable avait envahi mon esprit. Je n'arrivais plus à retrouver la sérénité dans mes pensées. Impossible de lire, de me concentrer sur l'écriture de nos dialogues, ni même de cuisiner. Le flux de mes pensées, systématiquement dirigé vers ce couple que nous apprécions tant, était devenu obsessionnel et omniprésent. Une lutte intérieure s'est alors déclenchée, provoquant une forte oppression au thorax et de violentes douleurs de contraction entre les omoplates et la nuque. Durant des jours, je ne fis donc que pleurer.

Cette souffrance qui m'habitait devenait intolérable. Face à mon impuissance, j'affrontais un gros coup de colère de ne pas arriver à me défendre ni à aider nos amis. Je ne voulais plus entendre parler de quoi que ce soit, tant ce que j'avais vu m'avait littéralement effrayée. En grosse rébellion envers moi-même et mes croyances, je rejetais tout : mon Soi supérieur, mes guides, ces entités, ma vie... Je ne voulais plus rien savoir de tout cela. Faire taire ces voix, chasser ces Ombres, me libérer de cette entité qui avait fait intrusion dans ma vie et retrouver ma quiétude, était devenu mon seul but.

Le soir venu, j'éprouvais de plus en plus de peine à respirer, une profonde angoisse m'oppressait. Jenaël, lui, dormait déjà profondément. Mes muscles ont commencé à se tétaniser, ne me laissant qu'un infime espace pour respirer. Je n'osais même pas bouger de crainte d'utiliser trop d'amplitude thoracique. Mon corps devenait de plus en plus froid et rigide. Mon âme était en de s'en détacher. Je savais, avec une clarté impitoyable, que je naviguais entre la vie et la mort. Pendant que je suffoquais, j'étais devenue observatrice de la scène.

Seule, suspendue comme dans une sorte de bulle au-dessus du lit, une voix railleuse me dit alors : “Allez, laisse-toi aller, vas-y sors de ce corps. Tu sais très bien le faire !”

Effectivement quelques jours auparavant, un matin dans un demi-sommeil, je ressentais mon corps éthérique qui flottait juste au-dessus de moi et je m'amusais en toute conscience à le déplacer. C'était la première fois que je m'exerçais à le faire consciemment. Cela dit, durant les heures qui ont suivi, du fait d'avoir déplacé le point d'assemblage de mes différents corps, j'ai eu de longs moments de vertiges et de nausées. Il m'aura fallu la matinée pour retrouver mon axe.

Je ne savais donc plus que faire. Devais-je écouter cette voix ? D'une certaine façon, j'en avais envie car je savais que j'étais capable de voyager en dehors de mon corps. D'autre part, je perçus en ma conscience, qu'il y avait quelque chose d'anormal, d'inquiétant même...

Tandis que ce quelque chose m'enserrait, me comprimait jusqu'à l'étouffement, je perçus le seuil, la limite où je savais que je n'avais plus qu'à me laisser glisser, pour délivrer mon âme de mon corps.

Soudain, une autre petite voix, une voix fluette presque étouffée appelait : "Non, non, non ! Tu n'as pas le droit de me laisser sortir de ton corps. Tu es mon véhicule dans cet espace ! Si tu fais cela, tu mets fin à mon expérience dans le monde terrestre !"

Puis, au plus profond de mes pensées, quelque chose me suggéra : "Appelle ton Soi supérieur !". À ce moment-là, je repris mes esprits réalisant la dangerosité de la situation et comprenant que seul mon ego, pouvait demander de l'aide ! Il était celui qui pouvait rouvrir la porte qu'il avait soigneusement fermée lors de mes moments de colère et de rejet. S'il ne le faisait pas, cela signifiait que c'était la fin du "Je", la fin de mon incarnation.

Dès l'instant où je me suis connectée à mon Êtreté, une énorme bouffée d'air envahit mes poumons. Je demandais aussitôt comment mettre fin à cette effroyable expérience et comment me libérer de cette entité qui m'enserrait jusqu'à l'étouffement.

Les informations me sont alors parvenues par mes pensées. Je compris que ma Supraconscience me transmettait les directives à suivre. Je devais simplement arrêter de lutter et accepter la présence de cette entité. Rien que ça !

Pour me calmer, j'étais invitée à lire quelques pages de mon livre de chevet *Le voyage définitif* de Carlos Castaneda. Comme par hasard, je l'ouvris sur un passage où l'auteur était empêtré dans une situation semblable à la mienne, mais lui savait déjà qu'il s'agissait d'une "leçon initiatique" provenant d'un autre plan de conscience.

Ensuite, je devais m'appliquer des huiles essentielles de mandarine et d'ylang-ylang et me recoucher. Jenaël, à côté de moi, dormait toujours profondément. Je sus plus tard que cela devait être ainsi ! Apaisée, je ressentais cependant toute ma fragilité. Mon corps, comme s'il avait subi une anesthésie, resta encore un long moment engourdi.

Afin de rehausser mon énergie vitale, ma Supraconscience m'incita à refaire circuler l'énergie de vie en mon corps. Je compris que j'étais fortement invitée à me stimuler afin de laisser monter mon énergie sexuelle. C'était vraiment la dernière chose à laquelle j'aurais pu penser, à plus forte raison que je n'éprouvais aucun désir à ce moment-là ! Cette situation était sincèrement troublante et embarrassante. De plus, il était une heure du matin et je ressentais toujours la présence de cette entité dans la chambre. Mon seul souhait était qu'elle s'en aille pour que je puisse retrouver la paix.

Ma Supraconscience m'expliqua alors qu'**au lieu de rejeter le prédateur transdimensionnel, de lutter contre lui, il était plus sage de lui offrir ce qu'il demandait.** Et qu'attendait-il ? Se nourrir de mon énergie et de ma peur !

J'étais donc invitée à lui donner de quoi se sustenter, en lui faisant l'offrande, le don, en toute conscience, de la vibration qui émanait de mon orgasme. En dominant ma peur, j'ai réussi à lui offrir non seulement de l'Amour, mais il m'a permis de transcender ma culpabilité et ma honte. Elle était donc là mon initiation : vaincre ma peur face à ce démon !

Dès ce moment, ce prédateur provenant des tréfonds du cosmos retira sa pression. Je perçus que lui aussi en avait tiré leçon ! Je savais que je venais de me libérer d'un pan de mon karma transdimensionnel et que plus jamais des créatures de ce genre ne tenteraient de m'atteindre.

J'avais appris ce que je devais apprendre et compris ce que je devais comprendre. J'avais été happée par les ténèbres prenant la forme d'un serpent constricteur noir, qui s'était enroulé autour de moi jusqu'à m'asphyxier. J'avais le libre arbitre, soit continuer à lutter, soit faire **une offrande en conscience et en connaissance de cause.** Et "On" m'a laissé le choix de quitter ce corps ou bien de continuer l'aventure.

**Je venais d'être enseignée : "Ce qui ne nous tue pas, nous rend plus forts !"**

En réalité, la mort ne vient jamais nous surprendre. Il ne s'agit que d'une croyance liée à la matrice de 3<sup>e</sup> densité. Lorsque nous atteignons les sphères supérieures de conscience, nous avons toujours le choix de dire **oui** ou **non** à la mort. Et comme le prétendent les véritables chamans, cela permet de prolonger l'expérience de la vie au-delà de ses limites humaines.

Les jours suivants, mes angoisses se dissipèrent peu à peu. Ma peur de mourir étouffée par ces démons s'était pourtant éloignée, mais j'éprouvais toujours des difficultés à respirer. Que se passait-il ? Restait-il d'autres aspects de la prédation qui s'en prenaient encore à moi ?

Pendant un certain temps, une douleur circulaire invalidante s'étendait sur le haut de mon dos, au niveau des omoplates. Alors que nous étions en train de rédiger l'un de nos dialogues précédents, quelque chose m'empêchait de me plonger dans l'énergie de ce texte.

Subitement, j'eus un sursaut de conscience et de colère, il fallait que cela s'arrête ! Être attachée à quelqu'un qui va dans une direction opposée à la mienne, conduit à un soutirage d'énergie et ouvre les portes aux énergies "négatives". Je devais me défaire à tout prix de l'attachement que j'avais envers ce couple. Attristée, je découvrais brusquement que cet attachement avait créé une sorte de conduit qui permettait à ces entités de venir se servir "en libre-service" de mon énergie vitale !

J'ai pleuré des larmes et des larmes tellement ma déchirure était profonde ! En l'espace d'un instant, des histoires karmiques qui me liaient à ces personnes ressurgirent dans ma mémoire, c'était un véritable défilé d'images. **Je réalisais que mon attachement provenait uniquement d'un programme implanté dans la psyché humaine, qui nous dicte d'aimer pour le meilleur et pour le pire et d'aider son prochain quoi qu'il arrive ! Inconditionnellement ???**

**Devons-nous tout accepter d'autrui au détriment de notre propre vie ? Devons-nous nous sacrifier sous prétexte d'amour, lumière et compassion et nous laisser pomper notre énergie vitale ? Mais bien sûr !!!**

**Nous n'avons pas le droit de nous laisser détourner de notre propre cheminement spirituel vers la conscience "SDA", par des personnes qui ignorent ou rejettent encore eux-mêmes qui ils sont !**



Toute personne est amenée à **choisir SON chemin** : "SDS" ou "SDA". Moi, j'ai choisi ! Jenaël a choisi !

Tout devenait clair, je venais de voir comment, par mon émotionnel, j'avais alimenté involontairement le canal de prédation. Une décision s'imposait ! Je me suis exclamée : STOP, NON, FINI ! Plus jamais, je ne me laisserai prendre à ce jeu ! Plus jamais, je n'accepterai que quiconque me prélève mon énergie vitale à cause de mon attachement et surtout à cause de ma culpabilité à ne pas oser être qui JE SUIS ! Même si cela doit me coûter d'écarter de ma vie, des personnes qui me sont chères.

**Il est temps que je m'affirme et que je me défasse de mes schémas de culpabilité. Je ne suis pas coupable de voir les choses que les autres ne sont pas capables de voir par eux-mêmes !** Fréquenter des personnes qui ne sont pas disposées à prendre leur responsabilité karmique, à s'ouvrir à d'autres réalités d'existence et à accepter leur propre multidimensionnalité, ne m'incombait plus. Je n'avais plus à me justifier de quoi que ce soit, ni à chercher la reconnaissance d'autrui. **DEVENIR AUTONOME, me nourrir uniquement de ma propre énergie devenait capital** afin de briser la chaîne de prédation de 4<sup>e</sup> densité.

Lorsque nous prîmes conscience de la sournoiserie démoniaque de la grille matricielle, Jenaël et moi étions assis à notre bureau. Nous avons pris la pénible décision de nous séparer de toutes les personnes qui n'étaient pas prêtes à voir leur propre canal de prédation. Pleurant un torrent de larmes, je perçus subitement une énorme masse noire et opaque sortir de ma nuque, par ce que l'on appelle parfois "la porte des étoiles". Jenaël l'avait furtivement perçue lui aussi. Dès cet instant, la douleur circulaire dans mon dos s'est totalement estompée, laissant derrière elle juste une impression d'un tout petit point de chaleur, représentant la trace énergétique d'un tube qui venait d'être débranché.

Rapidement, mon énergie reprit entière possession de mon corps. Apaisée et rassurée, je venais de comprendre que mes aventures avec ces entités représentaient une grande initiation, une révélation !

**Effectivement, je confirme tout est leçon !**

*(En rédigeant ces lignes, des larmes ruissellent (encore !!!) sur mes joues. Je réalise soudainement ce qu'il s'était passé durant mon enfance et mon adolescence lorsque je souffrais de terribles crises de panique. Je percevais des "choses" qui me terrifiaient. Déjà en ces moments-là, j'avais développé une sensibilité extrême jusqu'à entendre les pensées des gens autour de moi et ressentir leurs émotions. Plus tard, même aller travailler me torturait. Ce que je percevais dans l'aura des gens me faisait terriblement peur. De crainte d'être prise pour une folle, je ne le partageais à*



*personne. Plusieurs fois à cette époque, je fus tentée de mettre fin à mes jours, mais il existait toujours en moi une force qui me guidait et m'empêchait de me nuire.*

*Je me souviens également de ces êtres qui m'étaient apparus sous des formes non humaines dans un bus lorsque je vivais aux États-Unis<sup>5</sup>. Toutes ces "étrangetés" se clarifiaient subitement dans mon esprit. C'était donc ça ! **Ma bulle de perception ne s'était jamais vraiment refermée comme chez les humains ordinaires ! NON, j'étais très loin d'être folle ! Évidemment, depuis mon enfance, je voyais ce que d'autres ne voyaient pas.***)



Alors aujourd'hui, comment puis-je douter un seul instant de moi ?

Combien de fois ai-je entendu : "Nous sommes tous acteurs d'un film, dans un plus grand film ! Que seuls l'Amour, la compassion, la lumière, peuvent nous sortir de notre prison, et qu'il n'y a plus lieu d'entretenir de karmas illusoire !" ?

Combien de fois ai-je entendu certains, incapables de percevoir leur prédateur qui, tentant de vampiriser notre énergie, nous rétorquaient que nous manquions de compassion, d'amour à leur égard et que nous n'avions pas à nous mettre en colère pour cela ! Mais bien sûr !!!

Ce genre de propos empestent le discours New Age du "Service de Soi – SDS", provenant de la prédation de 4<sup>e</sup> densité, qui n'est destiné qu'à introduire une nouvelle dose de narcotique pour anesthésier davantage les esprits. Nous doutons fortement qu'à notre niveau de conscience humaine, dans cette densité de dualité où l'amnésie, l'ignorance et le déni atteignent leur paroxysme, nous puissions avoir l'audace de nous prendre pour des "dieux tout amour et lumière" !

**Ce discours illustre un profond déni de la réalité lorsqu'un individu refuse de prendre en charge certaines fréquences de perception. Il s'agit simplement d'un mécanisme de défense qui amène à nier d'autres réalités et surtout à réfuter toute responsabilité karmique.**

Nous avons clairement assimilé qu'un individu, face à une vérité qui défie son entendement et qui de plus le concerne de près, préfère la réfuter plutôt que d'accepter de voir les choses pour ce qu'elles sont véritablement.

**Cela démontre encore une fois à quel point, nous ne pensons pas par nous-mêmes et que notre ego/mental constitue bien l'héritage de nos généticiens prédateurs.** En tant qu'humain, nous pensons foncièrement comme eux et sommes arrogants exactement comme eux le sont !

---

5. Voir "L'histoire de Sand", pages 71 à 91 du tome 1 ou sur : <https://bienvenussurlanouvelleterre.jimdo.com/notre-histoire/3-sand/>

**Combien parmi les hommes sont capables d'aller véritablement au contact de leur essence "SDS" de prédateur ? Combien sont disposés à accepter leur arrogance, leur suffisance, leur attitude prédatrice envers autrui ?**

J'en témoigne ! J'ai pleuré un torrent de larmes pour apprivoiser ce vampire qui avait littéralement pris ses aises en mon corps et mon ego. Il avait tenté de m'empêcher d'arracher le voile qui me privait de voir la réalité telle qu'elle est !

Je venais de rencontrer les fameuses Ombres noires qui, parfois sous la forme d'un énorme serpent, parfois sous la forme d'une entité insectoïde, prenaient possession de mon corps et infiltraient ma psyché."

Dès que nous avons réalisé que nous participions de nouveau à une sorte de chaîne alimentaire qui se nourrissait de notre énergie, nous avons dû prendre des mesures radicales en mettant fin à cette relation, comme à d'autres d'ailleurs. Il s'agissait de décisions des plus difficiles à prendre, car nous étions tous deux très affectés. D'autant plus que nous ne pouvions l'expliquer à quiconque et encore moins aux personnes concernées. Comme à chaque fois que cela se produisait, nous avons réussi à détecter le canal de prédation qui se nourrissait de notre énergie.

Déjà à plusieurs reprises dans notre cheminement, Sand et moi avons délibérément arrêté de fréquenter certaines personnes pour ne plus leur servir de "pitance énergétique". Parfois, cette séparation n'était que provisoire, jusqu'à ce que la personne se rende compte elle-même qu'elle générait un canal de prédation. D'autres fois, cette séparation devenait définitive lorsque la personne se réfugiait dans son déni. **C'est parce que nous avons vu quelque chose d'invisible au commun des mortels et qui outrepassait notre programmation, que nous avons perçu ces entités menaçantes.**

Évidemment, certains se permettront encore de déblatérer sur notre compte, soutenant que nous ne possédons pas "une vision positive de la réalité". Mais encore une fois peu importe, chacun devra assumer son comportement tôt ou tard !

**Nous avons dû agir sur les fondements de la foi en notre Supraconscience, et non pas en fonction de ce que nous avons été programmés à voir et à croire en tant qu'humain.** De même, il nous a fallu nous défaire du regard d'autrui pour accepter nos expériences comme une nouvelle réalité. **Nous venons d'apprendre à détecter les agents de la matrice !**

Nous avons donc été témoins de la manière dont certaines personnes se cramponnent à leurs croyances et à leurs convictions. Ce qui démontre bien qu'elles réagissent à des schémas de pensée préprogrammés. Elles deviennent alors capables de défendre bec et ongles leur attachement à la matrice, à leur système de croyances, en allant jusqu'à approuver les agissements de leur propre prédateur intérieur.

Compte tenu de leur inclination pour la myopie, l'égoïsme, leur ignorance générale... ces individus se comportant de la sorte, deviennent alors eux-mêmes des agents de la matrice qui combattent, contestent, réfutent, dénoncent tous ceux qui sortent du rang et qui se démènent pour s'évader de leur prison. Ils sont incapables de comprendre que leur système de croyances (qui

représente leur bulle de perception) les enferme et les empêche de voir au-delà de la matrice de 3<sup>e</sup> densité. Ceci parce qu'ils se contentent de ne pas regarder au-delà "du bout de leur nez".

Au moment où nous nous apprêtions à retranscrire une question à l'Ange au sujet des systèmes de prédation, il s'est produit un petit bug sur la page que nous étions en train de rédiger. Le mot "!!brOken!!" s'est alors inscrit entre deux paragraphes.

mêmes et que nous également constituons bien un héritage de nos générateurs prédateurs. En tant qu'humain nous pensons foncièrement comme eux et sommes arrogants exactement comme eux le sont!!

Combien sont capables parmi les hommes d'aller véritablement au contact de leur essence "SDS" de prédateur? Combien so

!!brOken!!

nt disposés à accepter leur arrogance, leur suffisance, leur attitude prédatrice envers autrui?

T'en témoignes!! T'ai pleuré un torrent de larmes pour apprivoiser ce vampire qui



Interpellés, nous sommes allés sur Internet pour voir à quoi ce mot faisait référence. La première page qui s'est affichée nous a présenté le titre d'un film : *Broken*<sup>6</sup>.

Instantanément, nous en avons saisi le signe, nous étions invités à le visionner. Nous l'avons donc regardé le soir même.

Il décrit l'histoire d'une jeune fille témoin d'une agression, qui brusquement se retrouve plongée dans un monde violent, étranger et hostile. Son innocence ne devient dès lors plus qu'un souvenir. Elle commence à voir une nouvelle réalité et va se retrouver confrontée à un choix : poursuivre un chemin dans lequel elle ne se reconnaît plus ou quitter les ruines de son ancienne vie...

Ce film raconte pratiquement nos schémas d'enfance. En le visionnant avec notre conscience d'aujourd'hui, nous avons réussi à décrypter très précisément les canaux de prédation qui sont activés à travers les personnages de l'intrigue, tout en gardant à l'esprit que la jeune fille qui joue le rôle principal, représente un canal à fort potentiel "SDA".

Les forces prédatrices débutent leur attaque à travers le personnage le plus violent, puis s'étendent au sein de sa famille (ses trois filles) pour atteindre l'élément le plus faible du voisinage, le jeune handicapé. Vous remarquerez alors les ruses de la prédation "SDS" afin d'essayer de déstabiliser le canal "SDA".

Nous vous laissons voir ce film, afin d'en découvrir vous-même l'intrigue finale qui démontre le libre arbitre que chaque individu a face à la mort.

Voilà de quelle façon, nous sommes parfois guidés par l'Ange à trouver confirmation à nos questionnements et expériences.

– D'après nos recherches, la littérature et les arts font allusion à ces Ombres noires et ces démons dans de nombreuses œuvres telles que : *Roméo et Juliette* de Shakespeare, *Don Quichotte* de

6. Film de [Rufus Norris](#), *Broken*, 2012, produit par [BBC Films](#), Bill Kenwright Films et Cuba Pictures.

Cervantes, *Le Fantôme de Canterville* d'Oscar Wilde, *Le Horla* de Maupassant et *Le bras flétri* de Thomas Hardy. –



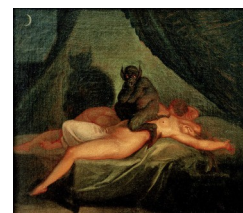
Détail du tableau "La nuit"  
de Ferdinand Hodler



Le Cauchemar  
par Johann Heinrich Füssli (1781)



Le Cauchemar  
par Eugène Thivier - 1894



Le Cauchemar  
Nicolaj Abraham  
Abildgaard - 1800

### Questions à l'Ange :

**Comment se fait-il que nous ayons été ainsi assaillis ces derniers temps par ces entités ? Que représentent ces Ombres noires, ont-elles une forme d'existence ou existent-elles seulement dans notre imagination ?**

**L'APPARITION DE CES OMBRES NOIRES SONT LES PREMIERS RÉSULTATS DE LA DISPARITION DE L'ILLUSION.**



Elles représentent les "Douaniers de la matrice", les gardiens du seuil de la 4<sup>e</sup> densité et existent véritablement sous une forme physique en 4<sup>e</sup> densité. Elles se dissimulent derrière le voile de vos perceptions et pourraient à tout moment se projeter dans votre réalité visible. Elles ne sont donc pas le fruit de votre imagination, mais leur rôle dépend de la perception que vous en avez, à savoir du centre de conscience au travers duquel vous êtes amenés à les observer. Au-delà de vos cinq sens et de votre perception du temps linéaire de 3<sup>e</sup> densité, elles sont absolument réelles.

Ces Ombres noires qui en vérité vous ont déjà tourmentés de façon subtile, discrète et silencieuse tout au long de votre existence, sont désormais amenées à procéder plus vigoureusement et ostensiblement, ceci parce que vous avez réussi à dépasser la frontière, c'est-à-dire que vous êtes parvenus à ouvrir la porte de votre propre prison de 3<sup>e</sup> densité.

Leurs intrusions dans la psyché humaine sont décrites par les chamans comme des "attaques". **Ces Ombres noires constituent, dans le cycle karmique de l'Homme, un défi auquel il ne peut se soustraire. Leurs attaques se déclenchent au travers du psychisme de l'individu, dès que celui-ci arrête de répondre à ses programmes/implants qui le relie à la matrice de 3<sup>e</sup> densité.** Elles sont le moteur même du système de contrôle de votre réalité, à l'image de la répression policière qui contrôle la société humaine.

Dans le cas de Sand, ces entités de la "non-lumière" parvenaient à opérer au travers du lien d'attachement qu'elle avait envers l'un des membres du couple et de tout l'affectif et l'émotionnel

humain qui en découlait. En suivant le fil énergétique de l'attachement, l'une de ces créatures transdimensionnelles a pu ainsi s'immiscer dans sa psyché. Par conséquent, ce fil énergétique instaure un "canal de prédation" par lequel les prédateurs postés en 4<sup>e</sup> densité soutirent leur énergie.

Afin de pouvoir agir à sa guise au sein du couple, cet être de 4<sup>e</sup> densité ne pouvait accepter votre présence dans son environnement. Et connaissant le statut galactique de votre Êtreté et votre éthique vous obligeant à la non-ingérence, il a pu réussir son entourloupe en vous éloignant les uns des autres.

Ces entités prédatrices, souvent d'aspect reptilien, gris, insectoïdes ou autres, qui gouvernent l'humain durant toute son existence terrestre, sont en quelque sorte des parasites en provenance d'autres densités. Elles représentent une sorte d'énergie, de compagnon de vie invisible venu des profondeurs multidimensionnelles du cosmos, qui s'exprime au travers du cerveau/ego reptilien de tout humain, d'autant plus facilement quand celui-ci en est complètement ignorant et inconscient. Elles se nourrissent de certaines catégories d'émotions humaines, à l'image de l'homme qui consomme de la nourriture. Ces prédateurs transdimensionnels se délectent des émotions de peur, de colère, de jalousie... qu'ils suscitent et cultivent chez tout humain, en inoculant leur propre mode de fonctionnement à travers son subconscient.

Lorsqu'une entité de ce type parvient à se faufiler dans le psychisme d'un individu et si celui-ci est apte à la détecter, elle se révèle et apparaît effectivement comme une forme noire non matérielle, puisqu'elle n'appartient pas à votre 3<sup>e</sup> densité. **Vos voiles vous empêchent de les voir comme elles sont véritablement.** Elles ne peuvent donc pas être perçues sous leurs apparences réelles. Cela ne signifie nullement que ces entités n'existent pas, **elles sont tout à fait réelles sur d'autres plans de conscience qui sont ceux des mondes d'antimatière de 4<sup>e</sup> densité "SDS"**.

Lorsque vous avez affaire à ce genre de manifestations, cela signifie que votre psyché commence à percevoir et à appréhender la 4<sup>e</sup> densité. Dès que vous commencez à les apercevoir, c'est qu'elles deviennent virulentes et se défendent de votre intrusion dans leur monde. Elles redoutent d'être démasquées et repérées par l'humain. D'ailleurs, elles fonctionnent exactement à l'image de l'ego humain qui s'angoisse en permanence à l'idée que quelqu'un puisse découvrir ses failles et ses faiblesses.

Je vous rappelle à ce sujet un passage du dialogue n°29<sup>7</sup> :

Ainsi, lorsque certains parlent des origines reptiliennes de l'humanité, la plupart des gens ressentent en leur psyché, une peur inconsidérée de l'archétype reptilien. Cette peur primaire est liée à la fonction de survie qui est consignée dans cette partie du cerveau et donc intrinsèquement aussi, à la peur d'être découvert, débusqué ou démasqué.

Pour faire la parallèle avec votre vie d'aujourd'hui, cette peur primaire suscite chez de nombreuses personnes de l'auto-jugement, se traduisant par des sentiments de honte, de dévalorisation, d'humiliation, de dépréciation, de rejet... Cet autosabotage psychique, constamment alimenté par l'ego, est issu de cette partie du cerveau reptilien.

---

7. Voir dialogue n°29, pages 590 à 607 du tome 1 ou sur : <https://bienvenussurlanouvelleterre.jimdo.com/2014-dialogue-29/>

En conséquence, la plupart des gens sont angoissés à l'idée que l'on puisse découvrir leurs failles égotiques, parce qu'ils sont tout simplement effrayés par l'idée que l'on puisse percevoir leurs fonctionnements "reptiliens" inconscients, c'est-à-dire leurs bas instincts primaires.

Cela démontre bien que la prédation reptilienne et l'ego humain sont intimement dépendants l'un de l'autre et possèdent des fonctionnements semblables.

Les prédateurs transdimensionnels sont donc capables d'inoculer leurs propres systèmes de croyances dans la psyché de l'individu qu'ils parasitent. **Les humains qui en sont les cibles deviennent les proies d'une ingéniosité extraordinaire**, ces prédateurs utilisant des stratégies parfois surprenantes mais ignobles du point de vue de ceux qui en sont victimes.

Ces créatures maintiennent tout individu de 3<sup>e</sup> densité sous leur emprise tout au long de ses incarnations, en le rendant vulnérable et soumis. **Extrêmement intelligentes, elles le gouvernent au travers de son ego et arrivent même à certains moments à contrôler entièrement son psychisme.** Elles ont la capacité d'annihiler toute résistance en leur hôte et peuvent l'empêcher de toute possibilité d'éveil.

Ces entités – les Ombres noires parfois visibles dans l'aura de certaines personnes – sont intrinsèquement actives au sein du mental humain, et immanquablement orientent sa psyché à rester au service de "son maître - Ego", le "petit soi" de l'individu. **L'humanité en 3<sup>e</sup> densité est complètement assujettie à ce mode de fonctionnement centré sur soi.** Et c'est justement pour cette raison que les êtres des densités supérieures ont désigné ce mode de fonctionnement comme "Service de Soi - SDS<sup>8</sup>".

Mais généralement, chez un humain dit "équilibré", ces entités, de peur d'être repérées, restent discrètes et se contentent simplement de rester dans le rôle du petit diable, du saboteur, du dominateur... que tout individu peut endosser dans son quotidien.

Ces entités prédatrices ont réussi à remplacer totalement l'esprit de plus des trois quarts de l'humanité par le leur, qui est fourbe, mesquin, hypocrite, désagréable, et surtout hanté par la peur de manquer de nourriture énergétique. Elles ont inculqué des faux concepts du bien et du mal. Elles développent aussi chez leur hôte leurs propres ambitions par l'orgueil, la cupidité, la vanité, le pouvoir sur autrui, la malhonnêteté, l'avidité, les comportements sociaux déviants ou irresponsables...

À plus grande échelle, ce sont ces mêmes entités usant d'un **double jeu** qui, en générant **une dynamique de peur, de guerre, de chaos, de terreur... incitent les peuples à réclamer la sécurité et la paix !** En prétextant le changement à venir, elles motivent l'humanité à attendre un sauveur, à rêver d'un monde meilleur peuplé d'îlots "d'amour et de lumière", **au lieu d'orienter les hommes à réaliser leur libération par eux-mêmes, par la force de leur Êtreté intérieure.**

**Ces créatures empêchent sournoisement l'humain de se libérer de ses programmes d'esclavage, afin qu'il ne puisse pas apprendre à devenir lui-même créateur de son propre monde sur un nouveau plan de conscience.**

8. Voir dialogue n° 36, <https://bienvenussurlanouvelleterre.jimdofree.com/2015-dialogue-36/>

**Son avenir dépend de sa capacité à se libérer de la prédation inscrite dans son karma transdimensionnel. Celle-ci s'exerce inmanquablement à travers son ego et n'est donc pas à mésestimer. L'humain est donc obligé de reconnaître, avant toute chose, la prédation hyperdimensionnelle qui sévit au travers de son ego pour s'en défaire, afin que l'Univers lui laisse poursuivre son existence. Mais pour le moment, peu de gens acceptent de voir, et encore moins de réaliser le cheminement laborieux de la libération de l'âme.**

En conséquence, lorsqu'un individu commence à avoir affaire, puis à percevoir et à voir ces entités transdimensionnelles, c'est qu'il commence véritablement à se détacher de l'illusion de la matrice.

**Le face-à-face avec ces entités se “transforme” alors en rencontre avec les gardiens du seuil.** Cela signifie que ces Ombres noires ne sont plus perçues uniquement par votre centre de pensée humain (votre conscience limitée), mais également par d'autres centres de pensée localisés dans les mondes hyperdimensionnels.

**Lorsque l'humain est confronté à ces créatures provenant des hautes sphères de prédation, il réalise une expérience de la plus haute importance qui signe la fin de son cycle karmique de réincarnations en 3<sup>e</sup> densité, et qui le prépare à son ascension dans les mondes de conscience supérieure.**

Jusqu'à présent, vous avez été guidés dans ce monde de dualité par des forces qui étaient invisibles à vos yeux. Sous leur influence, vous vous êtes forgé votre personnalité, votre identité. Votre tempérament s'est formé et renforcé par vos pensées et vos expériences pour se conformer aux lois de la matrice de 3<sup>e</sup> densité. Au travers du jeu de l'ego, ces forces ont décidé de votre cheminement et ont déterminé les parts de joie ou de souffrance que vous aviez à expérimenter tout au long de vos incarnations, afin de répondre à la loi universelle du karma.

Mais aujourd'hui, ces gardiens du seuil – perçus comme des “démons” par la conscience de 3<sup>e</sup> densité – ont fait irruption dans votre vie, parce que les programmes qui généraient vos croyances de 3<sup>e</sup> densité sont devenus inopérants. Une ultime fois, ils ont tenté de vous renvoyer dans les rouages de la matrice en éprouvant votre aptitude à transcender la peur et votre détermination à assumer la souveraineté de votre Êtreté.

**Enfin, n'ont-ils pas toujours été vos plus grands enseignants ?**

Puisque vous en avez triomphé, ils renonceront à leur domination. Toutefois, vous serez entièrement livrés à vous-même, afin que vous puissiez apprendre à cheminer de manière autonome dans votre nouvelle dimension de conscience.

**L'expression “Vaincre ses démons” n'est donc pas anodine ! Vaincre ses propres démons et les démons transdimensionnels est la seule voie pour mener à la libération de l'âme.**

Il est donc évident que l'humain, tout à fait ignorant des réalités hyperdimensionnelles, se trouve complètement dans l'incapacité d'accepter la réalité de l'Ombre et du mal. **Cela tout simplement parce que son ego refuse catégoriquement d'être enseigné ! Franchir ce seuil de conscience impliquerait de devoir reconnaître les nombreuses illusions qu'il se crée en permanence pour rester dans son confortable déni.**

Comprenez bien que les peurs de l'homme résultent tout simplement d'un défaut d'informations, c'est-à-dire d'un manque de connaissance. Ce n'est qu'en apprenant et en pratiquant, qu'il deviendra maître de ses peurs et souverain de lui-même. Et c'est seulement lorsqu'il les aura dépassées, qu'il lui sera permis d'accéder à ces nouvelles dimensions et densités qui recèlent d'autres formes d'existences. Ses peurs sont inscrites au plus profond de sa psyché et proviennent des programmes de survie implantés dans son ADN. Il lui est donc VITAL d'apprendre à les désamorcer pour pouvoir accéder à la vérité de ce monde. Il finira alors par changer de dimension de conscience pour ensuite changer de densité.

**Chaque individu est face à ses responsabilités, c'est-à-dire celles de désamorcer ses propres implants. Rien ni personne ne peut le faire à sa place.** Son changement de densité ne se réalisera que lorsqu'il aura complètement transformé sa conscience et dépassé ses programmes humains limitants.

Lorsqu'il rencontrera les Ombres noires<sup>9</sup>, cela signifiera qu'il sera irrévocablement fixé en **4<sup>e</sup> densité de conscience**. Et quand il rencontrera les Reptiliens, Mantidae, Gris... sous leur forme véritable, c'est qu'il sera indéniablement installé en **4<sup>e</sup> densité qui, je vous le rappelle, rassemble conjointement les mondes "SDS" et "SDA"**. **Cela ne se produira que lors de l'ascension planétaire finale, au moment du basculement des polarités.**

En cette 4<sup>e</sup> densité, **l'individu "SDS"** sera plafonné à la 4<sup>e</sup> densité de conscience mais sera toujours sous l'emprise d'un Soi supérieur prédateur. Tandis que **l'individu "SDA"** pourra atteindre la 6<sup>e</sup> densité de conscience beaucoup plus évoluée. La 4<sup>e</sup> densité ne pourra se matérialiser qu'à ce moment-là. **ELLE CORRESPONDRA DONC À LA 6<sup>e</sup> DENSITÉ DE CONSCIENCE, CELLE DE LA "VÉRITÉ"**.

Le lendemain de la publication de ce dialogue, nous avons ajouté l'expérience de lecteurs qui nous ont offert leur témoignage avec les agents de la matrice que nous vous invitons à lire<sup>10</sup>.

### Question à l'Ange :

**Dans le dialogue précédent, tu avais commencé à nous parler de l'évolution des entités "SDS" et "SDA" dans d'autres dimensions de densité et d'espace-temps, et amorcé le sujet des mondes de matière et d'antimatière. Peux-tu nous en dire plus à ce propos ?**

*– Quoique très simplifié et schématisé, le sujet de l'antimatière/matière abordé ici, risque d'être un peu indigeste pour vos neurones, car il demande de faire abstraction de votre perception linéaire des choses et du temps. Mais les informations délivrées vous aideront grandement pour votre discernement à venir. C'est pourquoi nous vous invitons à lire et relire tranquillement ce texte. –*

9. En complément, voici un extrait de *Rencontres avec le Nagual – Conversations avec Carlos Castaneda* d'Armando Torres sur : <https://web.archive.org/web/20130511020954/http://www.futurquantique.org/2010/04/07/flyers-castaneda/>

10. Voir

François : <https://bienvenussurlanouvelleterre.jimdofree.com/témoignages-résonances/témoignage-de-françois/>

Marcelo : <https://bienvenussurlanouvelleterre.jimdofree.com/témoignages-résonances/témoignage-de-marcelo/>

Doris (pseudo) : <https://bienvenussurlanouvelleterre.jimdofree.com/témoignages-résonances/témoignage-de-doris/>

Martine : <https://bienvenussurlanouvelleterre.jimdofree.com/témoignages-résonances/témoignage-de-martine/>



En préambule, je vais me référer au langage des oisons qui est, dans le principe, semblable au langage matriciel utilisé par les généticiens Kadistu. Il s'agit d'un mode de communication qui recèle plusieurs niveaux de lecture, pouvant donner beaucoup d'indications cachées sur l'état des choses. Nous allons donc parler de l'âme et de la matière.

Les alchimistes passent leur temps à essayer de trouver les clés pour transcender la matière. Que signifie la matière ? C'est "l'âme-à-tiers". **La matière est l'un des trois états de l'âme.** Lorsque l'on parle "d'état d'âme", on évoque la nostalgie ou le mal du pays qui vient du grec "*nóstos*" signifiant le retour, et "*álgos*" signifiant douleur, souffrance, tristesse.

Il s'agit donc de la souffrance de ne pas pouvoir "retourner au pays ou à la maison", ce qui représente dans vos mémoires, les deux autres tiers manquants de l'âme et qui symbolise le "retour de l'Esprit à sa source".

Et qu'est-ce qui soulève de la nostalgie ? C'est lorsqu'à un moment donné, vous pensez à des sensations agréables provenant surtout de votre passé, ou éventuellement à ce qu'aurait pu devenir votre futur.

Sur le plan de l'âme, **la nostalgie est "l'état de votre âme"** lorsqu'elle se rappelle d'images ou de **sensations agréables provenant de son passé**, mais également lorsqu'elle se rappelle très vaguement de **sensations agréables liées à son futur.**

**Sachez que votre ADN recèle les codes exprimant votre passé et votre présent, mais ceux de votre futur ne sont qu'aux prémices de leur réactivation.**

L'âme est donc l'entité qui vous connecte à vos mémoires passées et pour l'instant encore plus modérément, à vos ressentis provenant de votre futur. Les sensations liées à ces souvenirs s'expriment par exemple lorsque vous rêvez, en état d'hypnose, en rêve éveillé... Souvent, ces états de rêve révèlent une forme de nostalgie, à savoir des sensations, visions, impressions... que vous connaissiez de votre passé ou que vous savez déjà de votre futur, mais que vous avez oubliées "maintenant", dans le présent. Les rêves prémonitoires dépeignent ainsi une réalité qui sera manifestée dans l'un de vos futurs potentiels.

**Vos mémoires/programmes** représentent alors "**vos passé oublié**", à cause des implants électroniques installés à chaque réincarnation dans votre ADN, par la prédation "SDS" de 4<sup>e</sup> densité. En vérité, vos programmes "SDA" ont été détruits par le consortium "SDS" de 4<sup>e</sup> densité, générant à chaque nouvelle incarnation, l'amnésie de votre âme. Mais au travers du cheminement de l'âme, votre Supraconscience a laissé des empreintes dans votre passé, afin que vous puissiez vous souvenir.

**Le karma correspond donc précisément à ces balises posées dans votre passé, pour que votre âme puisse se remémorer. Par conséquent, celui qui rejette son karma ne pourra pas se rappeler de son passé, ni de son futur, ni de qui il est véritablement !**

En ce qui concerne **les mémoires/prémonitions**, celles-ci attestent d'une ébauche de **vos futur "SDA"** qui commence à se réactiver dans votre ADN et à se déployer progressivement dans votre

conscience, en rapport avec votre cheminement (c'est-à-dire en fonction de l'acquisition de la Connaissance et de son application dans votre quotidien).

Revenons aux trois états de l'âme. Le présent est le seul "état d'Être" qui vous apparaît comme réel et tangible. Le passé est celui dont vous vous souvenez parfois. **Normalement, vous ne devriez avoir aucune conscience de votre avenir, puisque le programme s'y référant a été annihilé. Néanmoins, dans votre inconscient, vous savez que quelque part votre futur existe.**

**Les prédateurs "SDS" de 4<sup>e</sup> densité ont neutralisé électroniquement toutes les connexions dans votre ADN vous permettant de vous connecter à ce futur et à votre Êtreté.** Par conséquent, depuis que l'humain est incarné sur Terre, il a perdu toutes les possibilités de se connecter à son Soi divin et à ses centres de conscience/pensée situés dans d'autres densités et dimensions de l'espace-temps. Pourtant, la conscience de l'individu existe déjà dans son futur. Elle est représentée par des fragments de son Esprit "SDA" subsistant dans les mémoires désactivées de l'ADN "SDA", qui au fil des expériences karmiques s'autorégèrent. L'implant Kiristos est l'enzyme qui a favorisé l'autorégénération des brins détruits par la prédation depuis son implantation par les planificateurs de vie Kadistu.

Dans votre cas, parvenus à l'âge adulte, vous aviez tous deux comme ambition de fonder une famille, bâtir une maison, avoir des enfants, travailler pour gagner de l'argent, parvenir à votre retraite, etc. Comme tout individu soumis à la loi de la matrice de 3<sup>e</sup> densité, vous aviez répondu "**par défaut**" à cette programmation que toute personne inconsciente et ignorante répète de vie en vie, parce qu'elle est inscrite dans votre ADN.

Vous rappelez-vous alors ce qu'il s'est produit lorsque Jenaël a divorcé et que Sand s'est séparée de son compagnon ? Tous deux avez été "visités" par des êtres de votre famille galactique, afin que les parties de votre ADN qui contenaient ces implants "SDS" limitants, soient définitivement détruites. Ceci vous a obligé, en bravant la peur, le manque, l'insécurité, à reconstituer les brins "SDA" de votre Êtreté, au travers de votre progression vers l'éveil. Les individus d'essence "SDA" qui sont incarnés actuellement, ont tous été visités pour la même raison, mais très peu s'en souviennent.

Les principaux programmes de votre "**futur potentiel humain SDS**" ont été désactivés. Cette manœuvre sur vos programmes génétiques, a eu d'importantes répercussions dans votre vie quotidienne. Dès lors, tous vos projets d'avenir se sont littéralement effondrés. **Tout "SDA" accomplissant son éveil en ce moment sur Terre, a été désactivé de ses programmes "SDS" limitants afin de retrouver son libre arbitre.** Le programme matriciel de 3<sup>e</sup> densité qui était planifié par le consortium "SDS" pour le servir, ayant été rendu caduc, vous ne pouviez donc plus vous raccrocher à quoi que ce soit, ni reproduire un quelconque schéma du passé dans votre futur.

À ce moment-là, votre vie 3D s'est effondrée. Votre divorce ou séparation, la perte de votre travail, de vos biens matériels, l'éloignement de vos enfants, de votre famille et de vos amis... sont donc dû à un nouveau programme "SDA" qui est en train d'émerger pour votre futur, à partir de votre présent.

Du fait que toutes vos illusions se soient effondrées, vous avez tous deux nourri pendant un certain temps une dépression engendrée par la nostalgie, l'incompréhension et la peur de l'inconnu. La

dépression correspond alors simplement à la déprogrammation d'une partie de l'ego qui vous maintenait dans l'illusion de la matrice. Ce qui vous a obligé, en surpassant les programmes de l'ego, à demander de l'aide ; ce que vous avez fait – *chacun à votre manière* – en sollicitant l'Esprit, votre Soi supérieur.

À partir de là, vous avez obtenu la guidance nécessaire sous la forme de signes et de synchronicités que “Nous” avons disposés tout au long de votre cheminement et que vous avez pris au sérieux en faisant confiance à votre intuition.

“Nous” sommes en réalité “Vous” dans votre futur et vous accepterez plus facilement cela, lorsque vous comprendrez le fonctionnement des mondes de matière et d'antimatière.

Aussi, pouvez-vous réaliser que les personnes desquelles vous vous êtes détournés – parce que vous ne preniez pas le même chemin qu'elles – ne font tout simplement pas partie de votre futur “SDA” et qu'elles sont restées **par choix** (*ce libre arbitre qui vous a été restitué*) dans un cheminement “SDS” ? Cela implique également qu'elles ne réussiront pas leur ascension en 4<sup>e</sup> densité de conscience “SDA”, mais que leur âme a choisi de poursuivre son cheminement en 4<sup>e</sup> densité de conscience “SDS”.

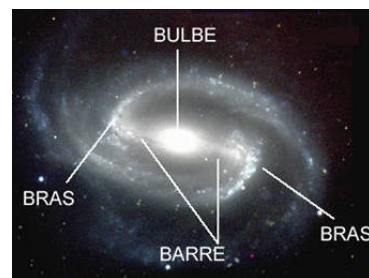
Vous avez retrouvé ces âmes dans cette incarnation, parce que vous les avez “reconnues” de votre passé humain et/ou passé hyperdimensionnel. Mais vos centres de pensée disposés dans le futur ne les reconnaissent plus, puisque que tout simplement elles n'y apparaissent pas. C'est la raison pour laquelle, elles sont en train de disparaître de votre vie. **Ces âmes ont choisi de continuer d'évoluer dans un cycle “SDS” de 4<sup>e</sup> densité de prédation pour achever leur programmation “SDS” c'est-à-dire leur karma !** Elles ne sont tout bonnement pas encore prêtes à changer de dimension de conscience.

Reprenons le sujet.

Les entités transdimensionnelles “SDS” et “SDA” dont nous avons déjà parlé, évoluent dans ce qui correspond de votre point de vue de 3<sup>e</sup> densité, à la non-matière, autrement dit à l'antimatière, le non-visible, l'incréd. Si vous deviez les percevoir au travers de votre centre de pensée situé dans votre présent, ces êtres se présenteraient sous des apparences lumino-plasmatique, puisque leur forme est de la **“matière décalée”** dans la perception de votre temps, à savoir **un champ d'ONDES**.

Un centre de pensée représente alors un ensemble de consciences qui s'accordent pour transformer des ondes en particules, cela indifféremment de l'endroit où chacune est positionnée dans l'espace-temps. Ces âmes/Esprits/centres de pensée voyagent donc eux-mêmes sous leur forme plasmatique/onde, dans les couloirs plasmatiques du temps/non-temps que forment les bras de la galaxie.

Cela signifie que ces entités ne peuvent pas pénétrer votre présent sous leur véritable forme. **Toutes choses se situant en dehors de votre bulle de perception, créées par votre centre de pensée, constituent donc la non-matière ou l'antimatière.** Par conséquent, dans “moment présent”, votre bulle de perception est composée principalement de matière, puisque



le fait d'observer les "parois" de votre monde avec votre centre de pensée, fige et densifie les ondes en molécules qui constituent la matière densifiée.

Pour permettre un échange énergétique entre les mondes de matière et d'antimatière, il doit donc toujours exister un certain pourcentage de consciences qui modèlent les mondes d'antimatière (représentant les mondes hyperdimensionnels) et un autre pourcentage qui modèlent la matière (représentant votre réalité matricielle de 3<sup>e</sup> densité).

Cela dit, les mondes hyperdimensionnels de non-matière sont eux-mêmes subdivisés par la nature des consciences qui les peuplent. Étant gouvernés par deux modes de conscience différents, c'est-à-dire "SDS" et "SDA", ces deux univers possèdent donc des fréquences de résonance complètement différentes. Il existe alors des mondes d'antimatière "physiques ou denses" et des mondes d'antimatière "non physiques ou éthériques".

De votre point de vue linéaire, ce sont les êtres "SDS" qui peuplent les mondes d'antimatière éthérées "physiques" (votre passé) et les êtres "SDA" qui peuplent les mondes d'antimatière "éthériques" (votre futur).

Mais du point de vue de votre Supraconscience (le Soi supérieur), les trois plans ou états de l'âme existent simultanément dans le passé - présent - futur (c'est-à-dire dans le non-temps) parce que "le Tout ou la Création" existe en même temps dans une éternelle présence.

Toujours de votre point de vue humain, les êtres "SDS" possèdent un corps physique qui se situe dans l'antimatière "physique", tout simplement parce qu'ils ont déjà existé dans l'Histoire antique de l'humanité (tels les Anunnaki qui étaient au contact direct du peuple sumérien au sein de votre 3<sup>e</sup> densité). Ils ont été physiquement "présents" dans votre passé, ce qui signifie que ce passé existe dans la mémoire ancestrale de la conscience humaine autrement dit dans son inconscient collectif ou subconscient.

Tandis que les êtres "SDA" qui peuplent les **mondes d'antimatière "éthériques"**, ne posséderaient de votre point de vue, qu'un corps éthérique sans forme définie. Ils n'ont donc pas vraiment d'apparence physique comme vous l'entendez. Ils ne seraient que des formes de conscience-lumière pure qui sont capables cependant de se densifier dans toutes les densités. De votre point de vue, ces êtres sont la représentation des potentiels de conscience future de l'humain. Ils sont "VOUS" dans votre futur.

Ce futur potentiel commence à se réaliser dans l'inconscient de l'individu, lorsque celui-ci entreprend d'intégrer sa Supraconscience. Le degré d'intégration de son Soi supérieur, qui est inversement proportionnel à la dissolution de son ego "SDS", déterminera son évolution à venir. Ce futur consiste en une trajectoire de l'âme qui n'est pas encore déterminée, matérialisée ou réelle, mais déjà potentiellement tracée par la force de la pensée du Soi supérieur.

L'ensemble des futurs potentiels existe donc déjà dans l'inconscient de l'humain. Mais la psyché humaine n'emprunte que celui déterminé par sa Supraconscience. Ce qui signifie que le statut de "maître ascensionné SDS ou SDA", qu'il soit lyrien, sirien, vénusien, pléiadien, cassiopéen, arcturien ou d'Orion... ne correspond en réalité qu'à des centres de pensée déjà déployés par des consciences individuelles pour **leur futur**.

Ces êtres “SDS” et “SDA”, possédant la technologie pour voyager dans l’espace-temps, utilisent la force de la pensée pour circuler indifféremment dans le temps/non-temps, à travers les portes dimensionnelles ou les couloirs plasmatiques que constituent les bras galactiques. Ils possèdent donc la capacité de voyager indifféremment dans votre futur et dans votre passé. Mais “eux” se déplacent simplement sur différents plans de réalité.

Les deux formes d’évolution de l’âme “SDS” et “SDA” constituent donc ces deux groupes de consciences, qui s’expriment au travers de l’expir et de l’inspir de l’Univers. Elles rythment et équilibrent d’une certaine façon son expansion et sa contraction. Mais leur nature est interdépendante de la perception que vous avez de ces mondes, vus au travers votre propre espace-temps ou de votre réalité.

Le présent représente le moment où l’antimatière devient matière parce que vous en devenez conscients. Il correspond au moment où s’exprime le centre de conscience, qu’il soit dans le passé, le présent ou le futur.

<b>PASSÉ</b> <i>Inconscient</i>	<b>PRÉSENT</b> <i>Conscient</i>	<b>FUTUR</b> <i>Subconscient</i>
Plans physiques et densifiés dans les mondes de l’antimatière	Plans physiques dans les mondes de la matrice de 3 <sup>e</sup> densité	Plans éthériques ou non physiques dans les mondes de l’antimatière
<i>Matière qui a existé dans le passé = le non-temps du “passé”</i>	<i>Matière qui existe dans le présent = ici et maintenant</i>	<i>Matière qui n’existe pas encore = le non-temps du “futur” = futur potentiel</i>
<b>MONDES de consciences SDS</b> en 3 <sup>e</sup> et 4 <sup>e</sup> densités = dimensions correspondant à des centres de consciences s’exprimant dans le passé = passé de l’humanité (Gina’abul, Anunnaki, Mantidae...)	<b>MONDES de consciences SDS</b> dans lequel certains individus s’orientent vers la conscience SDA	<b>MONDES de consciences SDA</b> en 5 <sup>e</sup> et 6 <sup>e</sup> densités = dimensions correspondant à des centres de consciences s’exprimant à travers des futurs potentiels de l’humanité (neo-terriens, Vénusiens, Pléiadiens, Lyriens, Cassiopéens, Arturiens,...)
3 <sup>e</sup> et 4 <sup>e</sup> densités SDS Individus plafonnés à une 5 <sup>e</sup> densité de conscience SDS	3 <sup>e</sup> densité = conscience de l’humain SDS      4 <sup>e</sup> densité = conscience de l’humain bi-densitaire SDS et SDA	4 <sup>e</sup> densité SDA = 5 <sup>e</sup> et 6 <sup>e</sup> densités de conscience SDA

**Le corps humain est donc un véhicule biologique (votre vaisseau organique) qui, en vérité, contient et résume toutes les extensions des consciences multidimensionnelles de votre Êtreté.** Puisqu’il contient la totale réplique de l’ADN de l’Univers, sa biologie cellulaire renferme l’unique centre de consciences capable de fermer un cycle d’évolution, pour le rouvrir dans une autre dimension de conscience. Ceci, parce que ce cycle est “matériel” et que l’ADN ne peut se développer et réaliser sa transmutation naturelle que dans des plans physiques semblables à ceux de l’humain, grâce aux propriétés de l’espace-temps et de la conscience en regard de la gravité.

C’est le secret que recherchent tous les alchimistes ! L’alchimie est une discipline qui consiste à aller à la recherche de la pierre philosophale. Celle-ci posséderait le pouvoir de transformer les métaux (sous-entendu la matière), guérir les maladies et prolonger la vie humaine au-delà de ses limites naturelles.

Dans son sens ésotérique, aller rechercher la pierre philosophale serait une métaphore de l'apprentissage (l'apprenti-sage) pour évoluer vers la Conscience absolue.

Carl Gustav Jung voit dans la pierre philosophale, la métaphore culturelle du processus d'évolution psychique de tout être humain, qui le pousse vers davantage de discernement dans un système fractal qui s'accomplit du macrocosme au microcosme.

C'est exactement le processus que décrit Carlos Castaneda dans son œuvre. Il aurait lui-même réussi à quitter votre matrice tridimensionnelle avec son corps physique. D'autres personnes comme Don Juan Matus, Yeshua, Fulcanelli, Paracelse, Flamel et bien d'autres encore, l'auraient déjà réalisé.

Afin d'accomplir votre transition vers les mondes dimensionnels supérieurs, vous n'avez donc pas besoin d'un pseudo-“merkaba” puisque votre corps biologique humain est lui-même capable de générer son propre “périsprit” pour réaliser son ascension. Vouloir “développer sa merkaba” par une quelconque magie New Age, n'est qu'une énième fantaisie pour vous détourner de vos réelles capacités.

Votre position dans l'espace-temps détermine donc votre perception de l'état de la matière ou de l'antimatière. Ce qui signifie aussi que l'antimatière n'est que de la matière décalée dans votre perception de l'espace-temps.

En vérité, les mondes de matière et ceux de l'antimatière sont tous les deux des réalités hyperdimensionnelles qui sont simplement dépendantes de votre perception linéaire du temps, qui elle est fonction de la gravité terrestre.

La science conventionnelle affirme que l'antimatière n'existe qu'en quantité infime dans un monde de 3<sup>e</sup> densité, soit dans le rayonnement cosmique, soit produite en laboratoire ou lors d'une explosion nucléaire. Alors que dans les réalités de ces mondes et anti-mondes, particules et anti-particules sont toutes deux équilibrées, tangibles et intimement intriquées. Elles dépendent tout bonnement de fréquence de conscience dans laquelle se trouve l'observateur au moment où il perçoit ou il voit, sous-entendu, à l'instant précis où il prend conscience de leur existence. Ces mondes d'antimatière se manifestent donc uniquement lorsque la bulle de perception d'un individu se déchire.

Si l'observateur est un individu de 3<sup>e</sup> densité, la matière représente le monde, c'est-à-dire l'environnement qu'il habite à ce moment-là, l'endroit où se situe son centre de pensée dans l'espace-temps. L'antimatière représente alors la matière telle qu'elle était dans le passé ou telle qu'elle sera dans le futur ! Elle est donc simplement le souvenir d'un environnement passé ou futur, une représentation matérielle gravée dans la conscience ou dans l'inconscient. Un souvenir de quelque chose est donc constitué d'antimatière, à l'exemple de l'image d'un objet inscrit dans votre mémoire. Dès que vous fermez les paupières, votre environnement devient de l'antimatière. Lorsque vous ouvrez les yeux, l'antimatière vous renvoie des photons et redevient matière.

Par exemple, pour illustrer ce concept par un principe théorique, prenons un objet quelconque situé devant vous. Dès l'instant où vous parvenez à le voir avec vos yeux, il sera constitué de matière, c'est-à-dire d'atomes. Dès que vous fermez les yeux, cet objet n'étant plus visible, devient dès lors

composé d'antimatière mais uniquement à vos yeux, donc intangible pour votre propre conscience visuelle. Cela ne signifie nullement que l'objet n'existe pas, puisque quelqu'un d'autre à côté de vous pourrait le voir s'il a les yeux ouverts ! Il a simplement **disparu de votre perception visuelle** : votre réalité.

À partir du moment où un objet réel et existant n'apparaît "plus" ou "pas encore" dans votre champ de vision, il sera constitué d'antimatière. Dès qu'il apparaît dans votre champ de vision, les atomes de l'antimatière le constituent libèrent des photons qui vont toucher la rétine. À cet instant précis, cet objet **sera constitué de matière à vos yeux**. Cela signifie simplement que votre "présent conscient" représente le moment où vous avez les yeux ouverts.

Voyons maintenant cela de façon plus générale, au travers de vos cinq sens. Je viens de vous expliquer le principe de la perception/transformation de l'antimatière/matière à travers le sens de la vision (l'œil, l'observation). Mais l'humain possédant cinq sens, il est possible de superposer les principes de la matérialisation/dématérialisation que je viens de vous exposer, à l'ensemble de vos cinq sens. Cela se démontre de façon quasi identique, quel que soit le sens/perception dont vous faites usage (l'ouïe, l'odorat, le toucher, le goût et la vue).

Prenons alors l'exemple de vos deux états principaux de conscience : la veille et le sommeil. Lorsque vous êtes éveillés, vos cinq sens sont en activité. Vous percevez alors la matière, c'est-à-dire votre environnement (mur, table, chaise...) à l'intérieur de "votre bulle de perception". **À ce moment-là, vous êtes présents "en votre présence", autrement dit en la matière : l'âme-à-tiers ! 1/3 de l'âme !**

**Pour récapituler, vous êtes toujours incarnés à un tiers de votre Essence. Les deux tiers restants représentent votre passé (l'antimatière dense/physique) et votre futur (l'antimatière éthérique).**

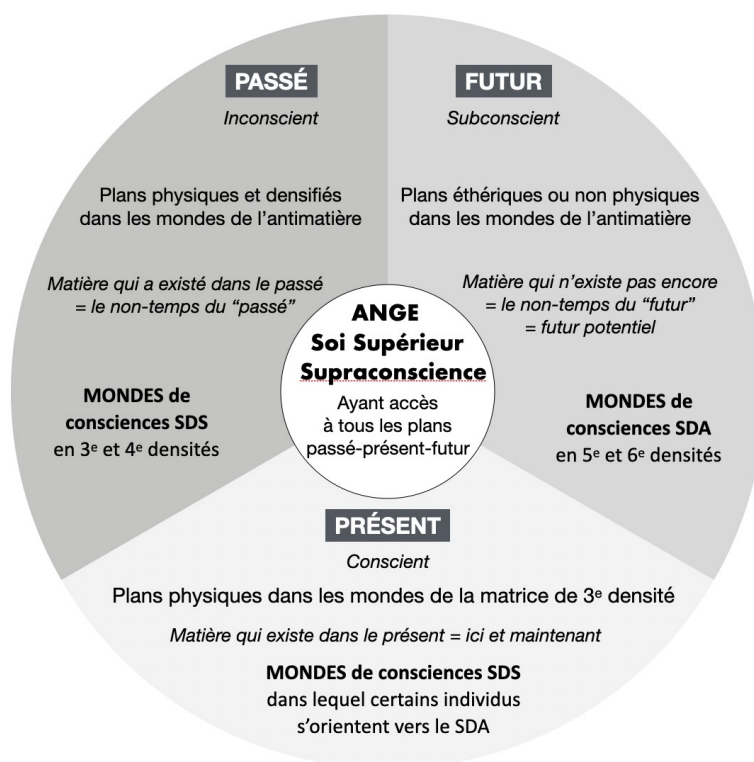
Cela signifie alors que lorsque vos cinq sens sont en activité, **vous ne percevez plus qu'à travers ceux-ci, qui dès lors établissent la bulle de perception constituant votre réalité.**

Mais vous savez aussi que **vous possédez un sixième sens : le 3<sup>e</sup> œil, le complexe pinéalo-pituitaire, le sens de l'intuition**. Lorsqu'il est fonctionnel, **ce sixième sens vous relie aux mondes de l'invisible, du non-manifesté, de l'antimatière (passé-futur), à votre Supraconscience et à l'INFORMATION qui est VÉRITÉ pour VOUS !**

Ce sixième sens est celui qui vous relie à vos mondes d'antimatière qui, de votre point de vue humain, représentent votre passé (de la matière ou quelque chose qui a déjà existé) ou votre futur (de la matière qui n'existe pas encore, non encore densifiée).

Votre Soi supérieur n'est autre que votre Conscience transdimensionnelle qui vous relie à la fois aux mondes de matière et d'antimatière. Il représente l'ensemble des leçons du "passé-présent-futur" qui sont collectées à travers l'âme et répercutées dans la Supraconscience, qui elle occupe toutes les densités physiques et non physiques de sa création.

## LA MATIÈRE = L'âme - à - tiers



**Votre Soi supérieur est donc l'entité électromagnétique qui transcende la matière. Il n'est ni plus ni moins "VOUS" dans votre passé-présent-futur, c'est-à-dire dans le non-temps !** Ce qui signifie par exemple que pour pouvoir avoir accès à votre passé, votre conscience doit automatiquement transiter par la conscience intemporelle du Soi supérieur. Il en est de même pour accéder à votre futur.

Les êtres ascensionnés tels que les Pléiadiens, Cassiopéens, Vénusiens... représentent donc, de votre point de vue humain de 3<sup>e</sup> densité, des consciences immatérielles situées dans le futur. Ils sont "VOUS" dans le futur. Vous étiez, êtes et devenez ce Soi supérieur qui est le Créateur et qui crée toutes ses réalités : passé - présent - futur. Il est le centre de pensée qui unifie le Tout, il est l'Unité et l'Amour qui régit sa création. Il se situe dans l'espace/le non-espace, le temps/le non-temps, la matière/l'antimatière. **Il s'incarne dans sa propre Création sous sa double polarité "SDA" et "SDS".**

Maintenant, voyons ce que la matière/antimatière implique dans le cycle du temps. Tous ces mondes de matière et d'antimatière coexistent intimement et participent intrinsèquement aux cycles de l'Univers. À chaque période de fin de grands cycles de l'horloge cosmique (comme actuellement), il se produit dans tous les mondes de matière et d'antimatière une lente et progressive dépolarisation magnétique qui, à un moment défini, va subitement devenir simultanée dans tous les mondes. Cette onde de choc aura pour effet de déchirer votre bulle de perception et d'annuler votre



notion du temps. Plusieurs réalités appartenant à des mondes différents vont donc se télescoper à cet instant-là.

À l'échelle macroscopique/planétaire, ce sont des pluies de météorites qui systématiquement à chaque fin de cycle reviennent du fond du cosmos, afin de détruire/déchirer la matrice de la conscience de l'humanité qui constitue la "bulle de perception mondiale" de votre 3<sup>e</sup> densité.

(À ce propos, le bouclier antimissile américain a également comme fonction d'être un bouclier anti-météorite et un bouclier pour se défendre des invasions extraterrestres. Les prédateurs du Nouvel Ordre Mondial ont tellement peur de perdre leur nourriture énergétique humaine, qu'ils ont dû inventer ce bouclier militaire, qui est aussi un moyen de protection anti-météorite pour tenter de préserver une partie du garde-manger humain, lors de l'Événement.)

**Cet Événement d'origine cosmique signera la fin d'une civilisation en 3<sup>e</sup> densité, pour son renouveau dans une densité de conscience plus élevée, pour in fine se réaliser dans une nouvelle densité. Le niveau de conscience étant créateur de la densité !**

Ces mouvements de cycles universels rythment la dépolarisation magnétique des mondes, afin de permettre d'élever toute forme de conscience à son niveau supérieur.

À chaque dépolarisation magnétique, la conscience de l'Être créateur de 7<sup>e</sup> densité (à laquelle tout humain est intimement relié) observe si l'état d'équilibre règne dans sa création et si les leçons de l'Évolution ont bien été "comprises" et "assimilées" par ses propres fractales de conscience. C'est le cas par exemple des humains qui expérimentent la vie dans les densités créées par leur Soi supérieur.

Dans certains cas, comme en ce moment où la prédation domine les mondes de 3<sup>e</sup> et 4<sup>e</sup> densités, la conscience de l'Être créateur – dont le centre de pensée est situé à la fois dans les mondes non physiques de l'antimatière et physiques de la matière et qui passe et repasse continuellement par le trou noir du centre galactique – se voit obligée de réajuster et de rééquilibrer sa création, en envoyant des consciences plus élevées provenant de l'antimatière (du futur) dans les mondes de matière (du présent).



C'est pour cette raison que certaines consciences "SDA" sont revenues du futur pour s'incarner et ancrer cette énergie "SDA" de conscience supérieure, afin d'aider à la transition de l'humanité.

Et qu'est-ce qui déclenche ce changement ?

Il s'agit d'une impulsion d'énergie, d'une information donnée par le centre de conscience des Esprits créateurs de 7<sup>e</sup> densité. C'est cette conscience qui régit l'horloge cosmique et qui impulse le mouvement de cette horlogerie. Elle est le générateur d'un Big Bang à chaque fois qu'un univers d'antimatière devient matière et que celui de matière redevient antimatière, en passant et repassant continuellement, tel un mouvement de balancier, par le trou noir du centre galactique.

Cette Conscience qui impulse l'énergie du changement est la "Mère créatrice", la "porte-parole" de tous les esprits/âmes/consciencés qui peuplent sa création.

Le signal déclencheur, le “tic-tac” de cette horloge cosmique, est généré par le besoin de changement dû au déséquilibre magnétique, qui lui est provoqué par l'énergie de prédation devenue trop importante dans les mondes de densité. Cela se passe de la même façon, à chaque nouveau Big Bang galactique.

L'Information qui est générée à ce moment-là, représente en quelque sorte un appel au secours des âmes en souffrance dans les densités. Cette impulsion qui est la réponse de la “Mère” à sa création, part du centre galactique et occasionne une énorme vague d'énergie. Celle-ci devrait donc permettre à une certaine partie de l'humanité de s'éveiller à sa Conscience supérieure pour rééquilibrer l'énergie de la dualité dans les mondes de densité. C'est pour cette raison qu'il n'y a qu'une portion de l'humanité qui va être amenée à changer de densité. Les autres parties auront pour mission de perpétuer un nouveau cycle de 3<sup>e</sup> densité humaine ou de 4<sup>e</sup> densité de prédation, mais cette fois-ci dans un nouvel équilibre.

Pour préparer l'humanité à surpasser énergétiquement et physiquement cette dépolarisation magnétique qui instaurera un nouveau Big Bang – début d'un nouveau cycle pour l'humanité –, le centre de Conscience de 6 densité a envoyé ses instances planificatrices “SDA”. Celles-ci sont incarnées sous forme humaine, afin d'aider les humains libérés de leur processus karmique à apprendre à projeter **une conscience plus proche du “Service d'Autrui” dans leur nouveau monde**, qui sera leur nouvel environnement individuel **avant même que la 3<sup>e</sup> densité ne soit détruite et redevienne antimatière. La destruction physique du monde de 3<sup>e</sup> densité débute toujours lorsque la 4<sup>e</sup> densité de conscience commence à se réaliser et à générer une nouvelle réalité.**

La 3<sup>e</sup> densité se termine irrémédiablement par l'écroulement total de la société mondiale “SDS”, puis par des inondations gigantesques, des tremblements de terre et/ou des guerres nucléaires pour en définitive, se finaliser invariablement par une pluie de météorites. Ce n'est qu'à ce moment-là que sera complètement constituée et révélée pour certains, la nouvelle 4<sup>e</sup> densité “SDA”.

Et c'est justement afin d'aider les gens à apprendre à cheminer vers le “Service d'Autrui - SDA” dans un monde densifié, que des âmes de 5<sup>e</sup> et 6<sup>e</sup> densités de conscience se sont spécialement incarnées avant le basculement des pôles (la dépolarisation finale) qui enclenchera l'ascension de la Terre dans des nouveaux mondes de densités supérieures.

### Question à l'Ange :

**Si nous avons bien compris, la dépolarisation magnétique va provoquer une sorte de collision des mondes. Que cela impliquera-t-il au juste ?**

Le monde de 3<sup>e</sup> densité se dirige irrémédiablement vers une collision de dimensions. Cela ne signifie en aucun cas que des mondes vont se percuter, mais il s'agit bel et bien d'un véritable carambolage dimensionnel. De nombreuses fréquences de réalité vont à un certain moment, véritablement s'interpénétrer les unes les autres et fusionner.

Des phénomènes d'intrications dimensionnelles ont toujours existé, mais ne se sont produits qu'à petite échelle dans l'histoire contemporaine. Vos mythes, légendes ou faits divers décrivent de nombreux cas de ce genre. Les plus populaires dans les chroniques contemporaines concernent la Bête du Gévaudan, le monstre du Loch Ness, le Big foot, le Chupacabra...



Ces créatures “surnaturelles” sont tombées accidentellement d’une fenêtre dimensionnelle, lorsque deux dimensions d’un présent (matière) et d’un passé (antimatière) se sont percutées. Ces “êtres mystérieux” se trouvaient simplement à proximité du vortex au moment où il s’est ouvert.

Ces télescopages de fréquences augmentent toujours à l’approche d’un basculement polaire, à savoir tous les 26 000 ans environ. Ils ont déjà commencé à se manifester, mais sont encore loin d’être perceptibles par tous. Ils le seront seulement au moment du retournement. Néanmoins, ces phénomènes peuvent déjà devenir perceptibles (accidentellement) pour certains individus, s’ils ont déjà commencé à déchirer eux-mêmes leur bulle de perception, en ayant réalisé leur travail intérieur. Pour l’instant, ces petits accidents ne sont que les prémices d’un phénomène de beaucoup plus grande ampleur qui se produira dans un futur plus ou moins proche.

Pour vous préparer à cela, il est important que vous sachiez que certaines de ces réalités transdimensionnelles en “approche”, hébergent des créatures qui pourront vous paraître effroyables, parfois même monstrueuses. Lorsque vous serez mis face à ces entités qui sembleront en apparence si ténébreuses et affreuses, vous devrez être prêts.

**Le moment exact de votre rencontre avec elles, ne dépendra que de votre préparation intérieure et du pourcentage d’ouverture de votre bulle de perception.**

**CE QUE CERTAINS VERRONT, NE SERA PAS FORCÉMENT VISIBLE PAR D’AUTRES.**

**Cela se produira lorsqu’une majorité d’individus en cheminement “SDA” seront parvenus à l’intégration et à la “maîtrise” de leur Supraconscience et qu’ils seront vibratoirement et psychologiquement préparés.**

Certaines parmi ces créatures sont des extensions de votre Soi multidimensionnel, c’est-à-dire qu’elles sont régies par la même Conscience créatrice que vous. Vous devrez avoir compris et accepté qu’elles sont venues à vous pour fusionner votre conscience avec la leur. Cela ne peut se réaliser qu’en acceptant que ces créatures et vous, êtes présents dans la nouvelle dimension vibratoire que vous venez de créer mutuellement. Il faudra être parfaitement au clair en vous-même et posséder assez de discernement lorsque vous aurez affaire à ce genre de présences.

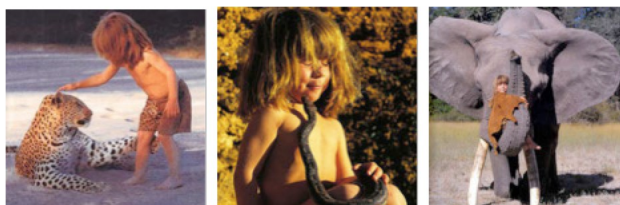
Certains parmi ces êtres de l’espace sont mi-reptiliens, mi-humains. Ils posséderont parfois même des apparences qui vous seront complètement inconnues. Il vous faudra donc apprendre comment distinguer ces différentes énergies extraterrestres.

En 4<sup>e</sup> densité, la règle du libre arbitre est souveraine. Toute forme de vie est à sa place. Mais si une entité provenant de ces mondes tente de vous épouvanter, de vous dominer ou de vous contrôler, vous devez savoir réagir et utiliser votre discernement afin de vous en dégager. **La 4<sup>e</sup> densité n'est pas non plus toute lumière, amour, gloire et beauté ! Mais elle rassemble d'autres réalités d'existence.**

Je vous délivre ce message non pas pour vous effrayer, mais pour que vous soyez informés. Comme disent les Cassiopéens : La Connaissance protège !



L'héroïne du film *Le Monde selon Tippi*<sup>11</sup> est un parfait exemple de l'état d'être et de la conscience, qu'il est indispensable de posséder face à l'une de ces créatures représentées dans le film par les animaux sauvages.



### Question à l'Ange :

**Tu nous avais affirmé que les vaisseaux de matière proviennent systématiquement d'un contact de type "SDS". Cela signifie-t-il que nous pouvons seulement apercevoir les vaisseaux du consortium "SDS" ?**

Les vaisseaux de 6<sup>e</sup> densité "SDA" sont éthériques ou immatériels, parce qu'ils sont constitués d'antimatière, à savoir de la matière provenant de votre propre futur. Il est donc impossible que vous les distinguiez avec votre sens de la vue. Au travers de la lorgnette humaine, ces vaisseaux habités par des consciences "SDA" de 6<sup>e</sup> densité – le futur pour certains d'entre vous – sont totalement "immatériels".

Cependant, leur densification pourrait éventuellement se réaliser, si le vaisseau se faisait piéger accidentellement par la très forte attraction gravitationnelle terrestre. Vous verriez alors simplement une espèce de "bubble gum" plus ou moins sphérique ou allongé, sans aucune ouverture, aspérité, ni hublot. Et si vous deviez apercevoir un passager, il serait lui aussi constitué de la même matière que le vaisseau. Il est donc extrêmement rare qu'un tel engin puisse se densifier.

Alors, si par hasard il vous arrive d'apercevoir un vaisseau extraterrestre qui se matérialise devant vos yeux et possède une densité apparente – c'est-à-dire constitué de matière avec hublots, pieds et ouvertures –, c'est que vous êtes en présence d'un appareil provenant du consortium "SDS". Toutefois, cela peut aussi signifier que votre conscience a été projetée ou décalée, puis relocalisée au travers d'un centre de pensée dans votre propre passé (cela peut être d'une fraction de seconde), soit que le vaisseau que vous apercevez est revenu d'un espace-temps passé dans celui de votre présent actuel !

11. Christine Trognon, vidéo "Le Monde selon Tippi (1997)", 25/08/2015.  
[https://www.youtube.com/watch?v=\\_dcmOVUQnPs](https://www.youtube.com/watch?v=_dcmOVUQnPs)

Il faut savoir aussi que seules les personnes qui sont en résonance vibratoire avec un artefact transdimensionnel, quel qu'il soit, peuvent le voir. Ce qui signifie par exemple que si vous croyez être "invités" sur un vaisseau extraterrestre, c'est que quelque part votre réalité, à savoir votre "perception du présent" a été manipulée d'une façon ou d'une autre pour que vous puissiez le voir.

Et à votre avis, qui serait capable de manipuler vos perceptions dans votre présent ?

Cela ne peut être que des entités/consciences reliées à votre centre de pensée, qui lui, est situé dans d'autres réalités, c'est-à-dire vous-même et éventuellement vos "compagnons transdimensionnels" provenant du passé ou éventuellement du futur.

S'il s'agit de "vous" dans votre passé, vous avez été approchés par votre double et ses complices lorsque vous erriez encore dans les mondes de 3<sup>e</sup> densité de conscience. Vous avez probablement rencontré des Gris, des Reptiliens, des Mantidae, des Anunnaki ou autres, se déplaçant dans le non-temps cosmique, peut-être même déguisés en commandant Ashtar, Sananda ou autres pseudo-frères de lumière galactiques. Leurs technologies antigravitationnelles les autorisent à transcender l'espace-temps et à densifier leurs vaisseaux immatériels en vaisseaux de matière.

Mais s'il s'agit d'une incursion de votre futur dans votre présent ; les vaisseaux ne pouvant pas se densifier, ne restent que vaguement éthérés. À savoir qu'ils prennent un aspect vaporeux et translucide, vous apparaissant parfois dans le ciel, sous la forme d'un segment d'arc-en-ciel plus ou moins géométrique, c'est ce que vous appelez des vaisseaux de lumière.

Il est ainsi très rare, sauf accident, de pouvoir les percevoir. Vous ne verrez donc jamais leurs occupants sous leur véritable aspect. Vous pourriez tout au plus apercevoir des entités biologiques provisoires, investies d'une intelligence supérieure. Je vous rappelle aussi que les planificateurs "SDA", obligés de respecter le libre arbitre des humains, ne sont pas autorisés à se montrer, ni à dévoiler leurs vaisseaux.

Il est alors logique que les entités prédatrices "SDS" – technologiquement beaucoup plus évoluées que l'humain – peuplent principalement les mondes d'antimatière de votre passé. Ils peuvent le faire au moyen de vaisseaux antigravitationnels et voyagent, vus au travers de **la perception linéaire du temps humain**, dans le passé-présent-futur (le non-temps), autrement dit dans "l'intemporalité éthérique" du cosmos.

**Il est donc important désormais d'avoir clairement à l'esprit, que si vous apercevez un vaisseau constitué de matière, ne vous en approchez pas ! Il provient soit de la technologie militaire secrète humaine, soit de la technologie extraterrestre du consortium "SDS". Que cela soit dit !**

**Question à l'Ange :**

**Existe-t-il beaucoup de peuples galactiques de conscience "Service d'Autrui - SDA" ?**

Il existe tout un assortiment de comportements au sein des peuples galactiques. Toutefois, une grande majorité possède une conscience de "Service d'Autrui - SDA", mais plus d'un tiers aussi

possède un comportement de prédateur. Comme je l'ai déjà expliqué, les prédateurs ont volontairement choisi de se reclus dans un comportement de "Service de Soi - SDS". La 4<sup>e</sup> densité est le niveau de densité le plus élevé où ce genre de comportement est possible. C'est la raison pour laquelle les prédateurs sont constamment obligés de prélever de grandes quantités d'énergie dite "négative", provenant de l'émotionnel de peur et de survie des créatures vivantes (humains et animaux) qui existent dans les densités inférieures à la leur (celles-ci étant les 3<sup>e</sup> et 2<sup>e</sup> densités).

Parmi ces prédateurs, quelques-uns possèdent déjà une conscience plus élargie par rapport à leurs congénères, exactement à l'image de certaines individualités dans votre société humaine. Comme chez les êtres humains, tout individu a le choix d'accepter les initiations de son Soi supérieur ou de les rejeter. S'il les rejette, il continuera son cursus sous le contrôle de son prédateur, mais s'il les accepte, il apprendra à se soustraire du pouvoir de son "Êtreté/Conscience prédatrice" et se préparera à s'incarner dans un cycle humain, afin d'expérimenter les effets de sa prédation et de la dualité (conf. Dialogue n°36).

Ainsi, parmi ces peuples galactiques – qui se composent aussi de groupes de prédateurs repentis et d'initiés "SDA" –, certains participent à une sorte de grande Fédération des mondes libres. Cette Fédération ne comporte que des peuples qui ont déjà expérimenté la 3<sup>e</sup> densité et qui sont parvenus à des paliers de conscience plus élevés. C'est ainsi qu'ils se sont offerts d'évoluer dans des densités physiques d'orientation "SDA".

### Question à l'Ange :

#### Où se situent les différences entre la 3<sup>e</sup> densité, la 4<sup>e</sup> densité et les densités supérieures ?

Tout est une question de conscience, de perception et de différence de taux vibratoire. **La densité que vous observez autour de vous ne se réfère qu'à votre niveau de conscience.** Cela sous-entend que les molécules vibrent et se déplacent de manière différente, selon le centre de conscience qui les observe.

En 3<sup>e</sup> densité, l'individu est capable de voir seulement ce qu'il a appris à voir, ce qu'il n'a pas peur de voir et ce qu'il a envie de voir. **Chacun perçoit alors les atomes qui constituent son environnement, selon le programme activé par son propre système de croyance. Il ne peut donc être conscient que de ce qu'il croit pouvoir être conscient. De ce fait, tout ce dont un individu n'est pas conscient, devient tout naturellement invisible, étrange, mystérieux et est systématiquement écarté ou dissimulé dans son inconscient par le programme de survie du cerveau reptilien.**

Ce mode de sélection des perceptions est un héritage du comportement "SDS". Il consiste à voir ce qui vous arrange de voir et à occulter ce qui ne vous arrange pas et/ou ce dont vous ignorez l'existence.

**La matrice de 3<sup>e</sup> densité** est donc conçue de telle manière que vous ne puissiez concentrer toute votre attention que sur une seule réalité existante à la fois, une seule fréquence moléculaire/atomique à la fois. Et cela dépend essentiellement des programmes activés dans votre

ADN. Ceux-ci sont ajustés en fonction des connexions neuronales et de la fréquence à laquelle cette conduction nerveuse se réalise à l'intérieur du corps.

**La 4<sup>e</sup> densité “SDS”** est une réalité plus évoluée, qui recèle des mondes dans lesquels une conscience est capable de matérialiser plus rapidement toute forme de désirs, de projets, de créations par sa volonté, car elle possède une fréquence plus étendue. **Ce sont des mondes dans lesquels tout désir, intention ou volonté égotique deviennent plus aisément de nouvelles réalités.** Ces mondes sont constitués par de nouvelles visions appartenant à des individus ou des groupes d'individus développant une fréquence de conscience un peu plus élevée.

**Cependant, ces nouvelles réalités de 4<sup>e</sup> densité ne font que réduire le champ de l'illusion, mais ne constituent toujours pas la Réalité telle qu'elle existe véritablement !** Ce mode de fonctionnement provenant d'une conscience un peu plus “ample”, **appartient néanmoins encore à un comportement égotique “SDS”.**

**Avec une conscience de 6<sup>e</sup> densité,** vous serez capables de voir toutes les strates de réalité confondues et pas seulement celles que vous désirez voir. **Votre conscience, arrivée au niveau “SDA” – si vous choisissez ce cheminement – deviendra capable de voir tout ce qui EST et non pas comme vous voudrez que cela soit !** Ce processus implique d'avoir reconnecté totalement à votre Soi supérieur multidimensionnel et fusionné avec celui-ci. De ce fait, au plus votre connaissance s'accroîtra, au plus vous prendrez conscience que votre Soi supérieur possède une multitude de facettes.

À ce stade, plus de la moitié du codage présent dans votre ADN (représentant l'ADN oubliée) sera réactivée. Et ce ne sera qu'à ce niveau de réalité que se réalisera véritablement la Conscience de ce qui EST !

### Questions à l'Ange :

**Puisque tu y as fait allusion dans le dialogue précédent, est-il possible de développer le sujet du treillis magnétique qui retient l'humanité dans sa prison de 3<sup>e</sup> densité ? Les prédateurs de 4<sup>e</sup> densité possèdent-ils une technologie particulière pour verrouiller l'humanité dans la matrice de 3<sup>e</sup> densité ?**

Ce sujet aussi risque de faire grincer des dents. Soit ! Mais il constitue l'exemple type d'une manipulation de masse induite dans la psyché de l'humanité, qui consiste à délivrer un enseignement tellement extraordinaire que le lecteur hébété, ne peut faire autrement que de gober des informations sans aucun moyen réel de les vérifier.

Prenons par exemple la quatrième de couverture du livre, *L'ancien secret de la Fleur de vie* - Tome 1, qui dit :

Jadis, tout ce qui vivait dans l'univers reconnaissait la Fleur de vie comme le modèle fondamental de la création — **une conception géométrique qui permettait d'entrer et de sortir du plan de l'existence physique.** Puis, d'un très haut niveau de conscience, l'évolution dans les expériences de la dualité nous a voilé qui nous étions vraiment. Cependant, le secret

de la Fleur de vie a été conservé pendant des milliers d'années dans les anciens artefacts et sculptures du monde entier, et encodés dans les cellules mêmes de toute vie.

Il dit aussi que : “Le treillis est une structure cristalline éthérique qui enveloppe complètement la planète et qui a **la faculté de retenir la conscience** de chaque espèce vivante sur la Terre<sup>12</sup>.” (C'est nous qui soulignons.)

Perçues d'un degré supérieur de conscience, ces quelques lignes contiennent à elles seules les clés nécessaires pour comprendre cette gigantesque manœuvre de désinformation, qu'est le secret de cette géométrie sacrée.

Effectivement, la fleur de vie est véritablement un modèle géométrique d'un champ électromagnétique décrivant le développement de la vie. **Néanmoins, lorsque ce modèle géométrique est dépolarisé et inversé, il oriente toute forme de vie non pas vers son expansion, mais à replier sa propre énergie sur elle-même pouvant l'amener jusqu'à s'autodétruire.**

**En conséquence, toute forme d'existence enfermée dans une fleur de vie dépolarisée, construit alors elle-même sa matrice d'involution, sa propre prison.**

N'est-ce pas précisément ce qu'il s'est produit pour l'Évolution de l'humanité ?

Ayant recours à des technologies hors de portée de l'intelligence humaine, le consortium de prédation “SDS” a dépolarisé et inversé l'énergie de cette géométrie, afin de contrôler le développement des consciences humaines au sein de la 3<sup>e</sup> densité. Au travers de leurs channels/programmeurs, ces “dieux SDS” l'ont révélée comme un “symbole sacré”, pour que l'humanité ignorante et crédule vénère sa propre prison. Assurément, ce symbole “béné des dieux” l'est uniquement par la prédation de 4<sup>e</sup> densité et ses serviteurs qui se complaisent dans la matrice.

La preuve étant que l'ADN humain, bridé par ce genre de dispositif électromagnétique entourant la Terre, n'a jamais pu se réparer pour que l'Homme puisse arriver à fusionner avec son Êtreté. Subséquemment, il n'a jamais réussi à élever sa conscience, il est même resté à un niveau d'intelligence primaire.

L'Homme n'est-il pas toujours en train de s'autodétruire et de s'entretuer ?

L'illusion de la 3<sup>e</sup> densité vous laisse croire que les choses évoluent, cependant il n'y a que le décor du théâtre dans lequel vous vous “exprimez” qui change continuellement.

Piotr D. Ouspensky dans *Fragments d'un enseignement inconnu* prétendait :

Oui, c'est parce que les gens croient au progrès et à la culture. Mais *il n'y a aucun progrès*, d'aucune sorte. Rien n'a changé depuis des milliers d'années. La forme extérieure change. L'essence ne change pas. L'homme demeure le même exactement. Les gens “cultivés” et “civilisés” vivent des mêmes intérêts que les sauvages les plus ignorants. La civilisation

---

12. Drunvalo Melchizédek, *L'Ancien Secret de la Fleur de vie*, tome 1, 2000, Ariane Éditions, quatrième de couverture et pp. 141-142.



moderne est basée sur la violence, l'esclavage et les belles phrases. Mais toutes les belles phrases sur la civilisation et le progrès ne sont que des mots<sup>13</sup>.

**Cette géométrie qui a été dépolarisée, retient ainsi toute âme vivante sur Terre dans un interminable cycle de réincarnations. Elle empêche toute conscience d'accéder à des fréquences plus élevées de son Êtreté.** Contrairement à ce que prétend l'auteur de *L'ancien secret de la Fleur de vie*, il ne s'agit donc pas d'une "faculté" que possède ce treillis, mais bien d'une abomination, une véritable ruse de la prédation de 4<sup>e</sup> densité pour que les consciences ne puissent pas évoluer au-delà de la matrice.

Ces informations proviennent-elles d'une conscience supérieure "SDA" qui sert l'humanité, ou plutôt d'une intelligence au service du consortium "SDS" ? Il est donc désormais capital de savoir s'ouvrir à un autre niveau de lecture de "l'Information" et de **toujours se demander qui sert qui et qui sert quoi ?**

Les êtres transdimensionnels "SDS" qui gouvernent votre monde, ont élaboré cette sorte de clôture électronique, sous la forme d'un maillage impénétrable à certaines fréquences de l'information/lumière. Ceci afin de limiter la possibilité de moduler et transformer les fréquences cosmiques, destinées à modifier naturellement l'ADN contenu dans les cellules humaines.

De surcroît, des parties de votre ADN qui n'étaient pas essentielles pour survivre et qui auraient dû permettre de capter l'information/lumière, ont été rendues inopérantes par les entités prédatrices, vous laissant spirituellement infirmes. **C'est pour cette raison que l'ensemble de l'humanité, enfermé dans sa matrice constituée par cette cage "high-tech" en forme de fleur de vie sacrée, est restée près de 300 000 ans avec seulement deux brins d'ADN actifs au sein de son génome.** Ceci tout bonnement pour vous réduire à des niveaux de conscience très primitifs. Vos contrôleurs/programmeurs transdimensionnels ont donc instauré cette barrière anti-fréquentielle, dans le but de pouvoir influencer et contrôler la fréquence de résonance de l'entité-groupe constituée par les consciences humaines.

Mais les planificateurs Kadistu, assistés par des consciences encore plus élevées, ont déjoué ce piège en désactivant certains des points d'ancrage de cette matrice. Pour ce faire, des consciences "SDA", en provenance de votre futur, se sont portées volontaires en s'incarnant dans un cycle humain, afin d'ancrer de plus hautes fréquences. Grâce à leur vibration de résonance beaucoup plus importante et par le travail intérieur qui permet de développer les capacités de leur ADN, elles deviennent des sortes de conduits qui ouvrent le passage à des fréquences beaucoup plus élevées. Ces fréquences commencent actuellement à affaiblir le maillage de la "matrice de l'ignorance" qui retient l'humain dans sa prison.

Au plus ces missionnés "SDA" s'éveillent à leur Êtreté, au plus le maillage du filet électronique tridimensionnel s'affaiblit, offrant une chance à l'humanité de restaurer son codage ADN. Vous connaissez désormais la suite de l'histoire...

---

13. P. D. Ouspensky, *Fragments d'un enseignement inconnu*, offert par VenerabilisOpus.org, p. 84.  
[http://www.venerabilisopus.org/fr/livres-samael-aun-weor-gnostiques-sacres-spiritualite-esoterisme/pdf/200/215\\_ouspensky-frag-d-un-ens-inconnu.pdf](http://www.venerabilisopus.org/fr/livres-samael-aun-weor-gnostiques-sacres-spiritualite-esoterisme/pdf/200/215_ouspensky-frag-d-un-ens-inconnu.pdf)

La fleur de vie est effectivement le modèle géométrique de la création matérielle et physique, mais de la matrice de 3<sup>e</sup> densité terrestre supervisée par la prédation “SDS” de 4<sup>e</sup> densité.



De plus, la fleur de vie modélisée par informatique, contient tous les emblèmes “sacrés” de la Franc-Maçonnerie et des Illuminati. Elle renferme aussi les symboles de l’alphabet runique<sup>14</sup>.

Et effectivement, en superposant la fleur de vie complète sur des cartes d’État-major (après avoir calculé l’échelle correcte), tous les sites mégalithiques comme Stonehenge, Carnac, les menhirs, les pyramides, etc., seront à quelques exceptions près, toujours disposés au centre de six points de cette géométrie. Et ce n’est pas un hasard ! Beaucoup de chercheurs l’ont déjà compris ! **Ces structures sont toutes situées sur des points telluriques qui leur fournissent l’énergie nécessaire, pour alimenter ce piège magnétique déployé par la prédation.**

Voyez-vous alors où se situe la désinformation ?!

**Il est important désormais que vous ayez à l’esprit que la plupart des monuments tels que LES FAMEUSES PYRAMIDES EN ÉGYPTES, EN CHINE, AU MEXIQUE, EN BOSNIE OU AILLEURS, AINSI QUE LES OBÉLISQUES, TEMPLES, ÉGLISES ET CERTAINES ARCHITECTURES DANS LES GRANDES VILLES ONT TOUS ÉTÉ RÉALISÉS ET ÉDIFIÉS PAR LES DIEUX ANUNNAKI eux-mêmes, ou construits par des humains qui étaient leurs serviteurs.**

**Plus précisément, les pyramides font partie d’un dispositif électronique qui projette l’énergie du réseau tellurique dans l’atmosphère autour de la planète, en inversant sa polarité. C’est ce qui forme le maillage de ce filet électromagnétique à l’énergie inversée, qui enveloppe la Terre. Ces monuments sont donc en vérité des activateurs de la matrice de 3<sup>e</sup> densité, placés sous l’égide du consortium prédateur “SDS” !**

Ces édifices sont de vos jours encore le théâtre de rites en tout genre, qui ont pour dessein occulte d’y attirer de nombreuses personnes ignorantes, souvent guidées par des “agents” inconscients de servir la matrice. **Ces gens, en vénérant ces lieux au travers de cérémonies, de prières ou de simples**



14. Voir à ce propos : Emmanuel, article “La Fleur de Vie”, 15/05/2011 (© World Mysteries).  
[www.nouvelordremondial.cc/2011/05/15/la-fleur-de-vie/](http://www.nouvelordremondial.cc/2011/05/15/la-fleur-de-vie/)

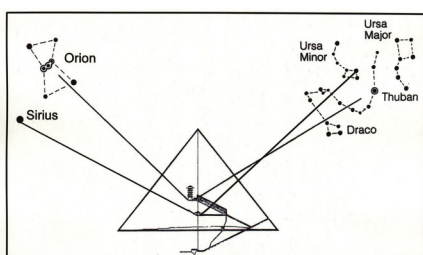
**visites, ne font qu'alimenter un égrégore de fausses croyances, que la prédation utilise pour renforcer le dispositif électronique générant l'illusion dans la matrice.**

**IL S'AGIT DE NE SURTOUT PAS L'OUBLIER !!!**

Et justement, **la programmation d'endormissement du New Age a réussi à vous le faire oublier**, en vous laissant croire que ces lieux dits "sacrés" sont au service de l'élévation de la conscience humaine. N'est-ce pas ?

**Ces sites, loin d'être sacrés, ne méritent absolument pas d'être honorés, ni sacralisés, puisqu'ils sont utilisés à des fins absolument ignobles par le consortium "SDS" de prédation, à l'égard de l'humanité.**

Par exemple, les pyramides comme celle de Gizeh possèdent de prétendus "conduits d'aération", orientés spécifiquement vers les systèmes stellaires appartenant à l'empire de la prédation "SDS".



**En réalité, ces ouvertures ne sont nullement des aérations, comme le prétendent les égyptologues, mais servent de "canal d'aspiration" qui récupère les âmes humaines piégées dans le maillage électronique formant la matrice de 3<sup>e</sup> densité.**

Pour le peuple Gina'abul de 4<sup>e</sup> densité, les pyramides représentent une merveilleuse technologie qui permet de réincarner les âmes de lignée royale de l'empire de prédation "SDS". Mais pour une conscience de 6<sup>e</sup> densité, ces gigantesques structures font toutes partie d'un dispositif électro-énergétique de capture d'âmes, encore bien plus effroyable que ce que vous pouvez imaginer. **Elles sont les piliers d'un filet électronique invisible tendu autour de la Terre, mais également dans votre système solaire et une partie de la galaxie. Les âmes-consciences humaines désincarnées qui voyagent dans l'astral cosmique, se font ainsi continuellement happer en tentant de retourner à leur Êtreté/Source.**

C'est pour cette raison qu'il existe d'autres pyramides sur d'autres planètes ou satellites – tels que la Lune, Mars, Vénus, Jupiter... mais aussi sur chaque constellation ou planète mère du consortium de prédation, telles que Sirius, Orion, la Grande Ourse... – qui constituent d'autres points d'ancrage énergétique de ce terrible piège.

Les pyramides et ces filets électroniques tendus à travers une partie de la galaxie, représentent le piège qui systématiquement et indéfiniment détruit la mémoire "stellaire" de l'Esprit/Conscience de l'être humain, lorsque celui-ci est renvoyé dans la matrice de 3<sup>e</sup> densité terrestre.



À ce propos, la fameuse lumière blanche éclatante que décrivent les expérienceurs de NDE, n'est rien d'autre que l'éclair lumineux perçu par la conscience du défunt, lorsque celle-ci se fait prendre dans ce treillis électromagnétique et qu'elle se fait "griller" la mémoire dans son ADN éthérique. Car le vrai passage de l'âme vers les mondes de 5<sup>e</sup> densité se forme par une lumière douce qui s'ouvre spontanément lors de son passage.

Les prédateurs de 4<sup>e</sup> densité forcent ainsi les âmes à se réincarner perpétuellement dans des corps humains de 3<sup>e</sup> densité, “avec l’amnésie qui va avec” !

En conséquence, il s’agit d’une technologie élaborée depuis des milliards d’années par la prédation de 4<sup>e</sup> densité, pour capturer les âmes/consciences en leur supprimant la mémoire spirituelle et toute possibilité de se relier à leur Êtreté divine. Cependant, depuis quelques décennies, la destinée humaine commence à s’illuminer grâce à certaines entités “SDA” œuvrant occultement sur Terre.

Prenons par exemple le site de Stonehenge. Sous prétexte de restauration, le lieu connu aujourd’hui du public a été modifié et déplacé de son point d’origine depuis déjà plus d’un siècle<sup>15</sup>.

Ce site constituait auparavant, l’une des clés maîtresses qui permettait la gestion de l’énergie matricielle autour de la Terre. Mais ce point de contrôle a été reconstruit et réorienté afin de fragiliser la matrice magnétique de 3<sup>e</sup> densité. Cette réhabilitation a été l’œuvre de certains initiés “SDA”, afin de créer un vortex de pénétration de 6<sup>e</sup> densité dans la matrice de 3<sup>e</sup> densité.



## **EN RÉALITÉ, LA PLUPART DE CES PYRAMIDES ET DE CES SITES REPRÉSENTENT LES BARREAUX DE VOTRE PRISON DE 3<sup>e</sup> DENSITÉ !**

Ces monuments, dont beaucoup existent depuis plus de 10 000 ans, ont été édifiés par les forces “SDS” en prévision d’être réactivés en cette fin des temps. Et cela fonctionne à merveille puisque toute la mouvance New Age est allègrement tombée dans le piège ! La désinformation de masse diffusée par la prédation de 4<sup>e</sup> densité, joue de la crédulité et de l’émotionnel des gens qui, un peu partout, ont constitué des groupes de travail pour soi-disant réactiver ces sites ou procéder à des rituels à cette fin. Les prédateurs transdimensionnels induisent l’ignorance, la désinformation, la perversion dans la psyché d’un maximum de personnes, afin d’optimiser leur moisson d’énergie trouble et pervertie.

**Par manque d’information et surtout par défaut de discernement**, ces gens n’ont aucunement conscience qu’ils se font manipuler par **les instances “SDS” de 4<sup>e</sup> densité** qui, je vous le rappelle, **sont extrêmement intelligentes et expertes en manipulation des croyances**. En usant des failles intellectuelles de l’Homme, par son manque de connaissance et son émotionnel (besoin de

---

15. Voir à ce propos : Article “Le Stonehenge actuel est un faux”, traduit par Hélios, 03/07/2013.

<https://bistrobarblog.blogspot.com/2013/07/le-stonehenge-actuel-est-un-faux.html> (article original de UFO Aliens UK, “How they rebuilt Stonehenge”, 01/07/2013.

<https://web.archive.org/web/20160318133327/http://earth-heal.com/news/news/27-neolithic/966-stonehenge-rebuilt.html>)

reconnaissance, soif de pouvoir...), les instances “SDS” ont inculqué à travers certains “channels/agents” humains, la mission de réactiver ces lieux. Ces activités pseudo-chamaniques New Age ont en réalité été suggérées pour détourner les gens de leur quête de vérité.

**N'est-il pas plus important d'honorer votre temple intérieur, plutôt que de vénérer des monuments et de vous éparpiller à vouloir changer l'extérieur ?**

Pensez-y, car si vous pratiquez de tels rituels dans le but de produire un changement dans la réalité, cela est peine perdue et ne sert qu'à nourrir une autre illusion. **La réalité extérieure ne change que si votre réalité intérieure change, et cette dernière ne change que lorsque vous savez accueillir la Connaissance et l'appliquer à un niveau personnel.**

Inévitablement, les personnes qui, la plupart du temps, sont inconscientes de servir le consortium “SDS”, **en se persuadant d'activer ces monuments pour la “bonne cause”, ne font que renforcer le blindage de leur prison, leur propre enfermement dans la matrice. En se prenant à ce jeu, ces individus deviennent donc à la fois prédateurs et proies, participant indubitablement à la hiérarchie “SDS”.**

Effectivement, des scientifiques ont découvert que depuis quelques années, une recrudescence d'énergie émane de ces pyramides. Mais a priori, ils ont été incapables de situer son origine ni d'en comprendre le mécanisme. Évidemment, ils ont été illusionnés par les piliers de la matrice !



La plupart des pyramides fonctionnent comme des condensateurs d'énergie. Même si, paraît-il, elles possèdent plusieurs fonctions, dont celle de régénérer l'ADN, leur véritable rôle de vos jours est de contrôler la stabilité de la matrice de 3<sup>e</sup> densité “SDS” et de freiner l'inversion des pôles magnétiques de la Terre, **dans le but de retarder au maximum l'éveil de conscience humaine !** Et c'est assurément ce qui est en train de se dérouler sur Terre.

À ce propos, dans *le livre Le Don de l'aigle*<sup>16</sup>, Don Juan faisait remarquer à Castaneda que tous les édifices anciens du Mexique, et particulièrement les pyramides, étaient nuisibles pour l'humain. Ces vestiges n'étaient pas seulement des reliques préjudiciables du passé, mais étaient tout bonnement le point de mire d'intérêts obsessionnels pour les gens.

**IL EN EST EXACTEMENT DE MÊME EN CE QUI CONCERNE TOUS LES CRÂNES DE CRISTAL ET LES SOI-DISANT CRISTAUX DE POUVOIR OU DE CÉRÉMONIE QUI CIRCULENT DANS LE MONDE.**



16. Carlos Castaneda, *Le Don de l'aigle*, Éditions Gallimard – coll. Témoins, 1982, p. 23.

Vous savez déjà que les crânes de cristal anciens ont été légués à l'humanité par les "dieux" Anunnaki, Dracos et compagnie. L'avez-vous aussi oublié ?

Ce sont ces mêmes dieux qui contrôlent la matrice "SDS" encore aujourd'hui. En réalité, ces cristaux de roche en forme de crâne sont considérés comme des déités par certains peuples "SDS". **Ce sont des représentations symboliques du Soi supérieur "SDS". Leurs gardiens actuels sont donc en majorité des individus inconscients de servir le consortium "SDS" et d'entretenir cette fréquence au sein de l'humanité.**

Ces artefacts anciens, à l'instar des crânes contemporains surtout en cristal de roche, se comportent tels des collecteurs/condensateurs/amplificateurs d'énergie. Le cristal de roche vibre à une fréquence très stable et possède la particularité d'amplifier les ondes électromagnétiques et photoniques de l'ADN. Ces crânes de cristal sont même capables d'entrer en résonance avec des codages ADN situés sur d'autres plans dimensionnels, comme les plans de l'astral et de la 4<sup>e</sup> densité "SDS". Ils représentent une sorte d'interface entre la matière et l'antimatière (c'est-à-dire entre la 3<sup>e</sup> et la 4<sup>e</sup> densité "SDS"). C'est pour cette raison que certains d'entre eux ont défié l'empreinte du temps.

Ce qui signifie aussi qu'ils peuvent très facilement et à tout moment être programmés et reprogrammés à partir de ces autres plans dimensionnels, afin de moduler la fréquence de résonance des gens qui se trouvent dans leur environnement ; ce qui permet d'amplifier les croyances humaines inhérentes aux programmes de leur matrice de 3<sup>e</sup> densité. **Les crânes permettent donc d'activer certaines programmations de pouvoir SDS au sein de l'ADN humain.**

**La plupart de ces crânes proviennent de pyramides qui, je vous le rappelle une nouvelle fois, constituent les barreaux de votre prison dimensionnelle "SDS".** Ils en sont en quelque sorte les clés. Je vous laisse alors deviner la puissance de l'énergie **inversée et corrompue** qui se dégage de ces objets lorsque leurs gardiens les exhibent en public...

**MÊME S'IL EXISTE DES REPRÉSENTATIONS FÉMININES ET MASCULINES DE CES CRÂNES, SACHEZ QU'AUCUN D'EUX NE PROVIENT DES INSTANCES PLANIFICATRICES AU SERVICE D'AUTRUI "SDA". QUE CELA SOIT DIT AUSSI !**

Ces révélations représentent une pilule très difficile à avaler pour le public New Age, mais rappelez-vous que **l'intelligence de Yahvé est machiavélique** et elle se révélera bientôt à l'humanité !

**Tout est expérience pour apprendre, tout est leçon !**

**Question à l'Ange :**

**Pourquoi le mouvement New Age est-il si préjudiciable pour l'évolution de l'humanité ?**

Ce mouvement mystique a émergé lors des années 70 et 80. Il représente un fourre-tout de pratiques et de croyances diverses, élaboré par les manipulateurs/programmeurs du consortium secret, afin de former un nouveau paradigme culturel, un programme de "réenchantement du monde".

**En vérité, le New Age propose une doctrine qui invariablement a tendance à arranger et rassurer l'ego.** Ce mouvement, dit spirituel, est issu d'une vaste opération de manipulation de la pensée qui, à propos de nombreux sujets, colporte tout bonnement l'opposé de la vérité.

Sa philosophie est destinée à détourner l'esprit de tout individu qui se pose des questions existentielles. **Celui-ci, mû par les besoins d'évolution de son âme va, par facilité, naïveté et crédulité, se tourner vers un panel de réponses toutes faites que lui propose ce programme.** L'individu, de ce fait, se détournera de ses propres capacités de réflexion et surtout de l'initiation que lui propose sa Supraconscience. **Et au plus il se nourrit de croyances et de pratiques New Age, au plus il se détourne de la possibilité de recevoir les informations de son "Soi supérieur SDA", qui lui procureraient le discernement.**

Voyez-vous alors où se situe la manipulation et comment est répandue la désinformation ?

Il suffit de laisser croire au grand public que les découvertes récentes à propos du phénomène de la physique de l'ascension ont été réalisées par d'éminents scientifiques, physiciens ou autres intellectuels de renommée mondiale.

En vérité, certains parmi eux ne sont que des "programmeurs" de la conscience humaine, infiltrés dans des nébuleuses pseudo-scientifiques New Age, gracieusement financées par des fondations du consortium prédateur "SDS", à l'exemple de la fondation Rockefeller.

Ces grands scientifiques philosophes sont pour la plupart affiliés à des organisations mystiques scientifico-New Age telles que The Axiom Faculty<sup>17</sup>, Great Mystery<sup>18</sup>, ou encore San Graal - School of Sacred Geometry<sup>19</sup> et bien d'autres.

Certains parmi ces pseudo-scientifiques ont un rôle déterminant dans le processus de désinformation. **Leur canal émanant de source "SDS" sème la confusion, dévoile des vérités inabouties ou déformées, de façon à perturber les véritables canaux de réalité.** Ils font étalage d'idées, de principes ou de concepts provenant souvent des sciences occultes qui de ce fait, deviennent tout à fait inédits et spectaculaires pour le grand public. Et en omettant intentionnellement de différencier l'occulte de ce qui ne l'est pas, ils propagent astucieusement les mensonges en les dissimulant sous des portions de vérité. Le grand public est donc dans l'impossibilité totale d'exercer un quelconque discernement.

**Le mode de pensée New Age est une excellente formule pour détourner les gens du véritable mal : ce fléau qu'est l'amnésie et qui sévit sur la planète.** Il les oriente simplement par des chemins détournés à retourner dans le confort et la tranquillité, et surtout à rester sagement installés dans l'illusion de la matrice de 3<sup>e</sup> densité.

C'est ce qui arrive par exemple durant les réunions, les méditations et opérations de groupes, lorsque les participants se contentent d'arroser la planète d'amour, de lumière et de pensées positives ou se croient capables de contrecarrer l'énergie de la matrice astralisée au travers de rituels en tout genre. Ces individus refusent tout bonnement d'admettre la réalité de ce monde. **La**

---

17. Voir sur : [http://www.bibliotecapleyades.net/sociopolitica/esp\\_sociopol\\_aviary06a.htm](http://www.bibliotecapleyades.net/sociopolitica/esp_sociopol_aviary06a.htm)

18. Voir sur : <https://greatmystery.org/>

19. Voir sur : <http://www.sangraal.com/>

**3° densité terrestre EST une 3° densité de dualité et personne ne peut y changer quoi que ce soit !**

Il s'agit d'un univers créé par le consortium de prédation pour lui servir de garde-manger et cela fait partie de la création divine, donc autorisé par la Création ! Ceux qui veulent changer ou détruire la matrice sont incontestablement dans l'erreur, car ils ne respectent pas la Création.

**En luttant contre les mondes de prédation et en essayant de changer les choses, l'humain ignorant du mécanisme énergétique de la matrice ne fait que l'amplifier, renforçant ainsi les barreaux de sa cellule.**

Celui qui est véritablement dans l'Amour, accepte le monde tel qu'il est. Il n'y a aucune raison de vouloir le changer ou l'améliorer. Cela est absolument impossible. Les choses sont ainsi faites, car elles ont leur raison d'être. Votre monde de 3° densité est une "école" où tout le monde a la possibilité d'être enseigné s'il le souhaite, mais cet enseignement prendra bientôt fin.

Seule la "Vérité" pourra changer le cours des événements, car seule la "Vérité" est Amour, seule la Création est Amour et la Création englobe le laid comme le beau, le mal comme le bien, la guerre comme la paix. **Ce n'est qu'en s'arrachant de ses illusions que l'individu pourra sortir de sa prison. Il doit donc accepter de prendre conscience jusqu'où va la tromperie et sa soumission à celle-ci.**

**Chacun est obligé de se prendre en main pour que sa réalité puisse changer. Nul individu ne peut changer celle d'autrui, ni celle du monde extérieur. Elle ne changera que par la force de son courage, de son travail "intérieur", de ses prises de conscience et de l'application de la Connaissance dans son quotidien.**

Les efforts pour dénigrer le mensonge et entretenir la confusion, ne témoignent que de la non-acceptation de la "Vérité" : **l'existence de la dualité** en ce bas monde de 3° densité et ailleurs ! Ainsi, le dogme New Age consiste à détourner l'attention de ses adeptes du mal et à leur laisser croire qu'il suffit de penser "positif", de vivre d'amour, de lumière et du bien, pour "ascensionner". Il n'amène l'individu qu'à se cacher de la réalité duelle des mondes de matière et à le reconduire vers l'illusion du tout est merveilleux, amour, paix et lumière.

**Rejeter les dures réalités de la matrice est un mode de fonctionnement purement "SDS", pour se dégager de toute responsabilité et pour se soustraire au douloureux travail de remise en question.** Beaucoup préfèrent rester dans un fonctionnement "SDS" et semer des petites "intentions lumineuses", afin d'ignorer l'apprentissage des leçons qui compose l'une des initiations principales pour tout candidat à la 4° densité de réalité "SDA".

**L'ascension est l'aboutissement d'un travail permanent sur soi, dans l'alignement parfait entre corps-âme-esprit et non l'effet d'une pensée magique ou de la croyance en un sauvetage galactique !**

Poursuivons, prenons par exemple la désinformation à la mode "Ashtar Sheran". Ce nom est issu de la mythologie. Il provient de celui de la déesse hermaphrodite Ishtar ou encore Astarté, honorée



jusqu'au début du premier millénaire avant notre ère par des sacrifices humains et par des holocaustes.

Nous savons clairement qu'Ashtar Sheran n'est qu'un personnage archétypal inventé de toutes pièces par le Cointelpro<sup>20</sup> (Counter Intelligence Program), qui était à l'origine un programme de contre-espionnage du FBI, mais qui est devenu une vaste opération de manipulation psychique<sup>21</sup> (de type Greenbaum) à l'échelle mondiale, issue des laboratoires de recherche nazis.

Pour celui qui cherche un peu, Internet regorge d'informations à ce sujet !

Par exemple, la sonorité des mots "Ashtar Sheran", "Dratzo/Selamat", "Frères de lumière", "Amour et lumière" déclenche dans l'inconscient des gens dans la mouvance New Age, un programme de contrôle psychique qui conduit tout individu réceptif à ce signal, à brancher son inconscient sur des ondes de fréquence très précises. Ces signaux/sonorités sont générés dans toutes les langues. C'est pourquoi les gros groupes de programmation New Age sont traduits eux aussi dans toutes les langues<sup>22</sup>.

Ces signaux très particuliers de hautes ou très basses fréquences, générés par des technologies de manipulations mentales électroniques passant par des générateurs d'ondes électromagnétiques du type HAARP, inhibent toute faculté de discernement dans la psyché des individus réceptifs à ce genre d'hypnose transdimensionnelle. Ils sont alors conduits à accepter sans aucun discernement, tout message provenant du programme "Ashtar Sheran", "Dratzo/Selamat", "Frères de lumière", "Amour et lumière", etc.

**Ce n'est donc pas parce qu'un message est dicté par des "êtres d'Amour et Lumière" à des champions du channeling, qu'il est fiable ! Loin de là. Ayez toujours à l'esprit que la corporation "SDA" n'utilise pas de channel ! Elle ne ferait pas l'affront de "balader" ses frères de lumière humains pendant des années avec de "fausses bonnes nouvelles" toujours débordantes "d'amour et de lumière", mais vides d'intérêts pour le véritable progrès spirituel de l'individu.**

**Les entités planificatrices "SDA" ne se révèlent jamais physiquement à l'humain et n'utilisent jamais son canal télépathique.**

**LA SUPRACONSCIENCE "SDA" VOUS EST EXCLUSIVEMENT ENSEIGNÉE  
AU TRAVERS DE VOTRE INCONSCIENT  
AFIN QUE VOUS ÉPROUVIEZ VOUS-MÊME L'ENSEIGNEMENT.**

**CE QUI SIGNIFIE QUE TOUT CHANNEL "AMOUR ET LUMIÈRE" QUI SE DÉFINIT  
EN TANT QUE TEL, ET QUELLE QUE SOIT LA COHÉRENCE DE SES MESSAGES  
CANALISÉS, EST MALGRÉ LES APPARENCES,  
L'INSTRUMENT DU CONSORTIUM "SDS".**

---

20. Laura Knight-Jadczyk, article "Les ETs et le COINTELPRO cosmique", traduit par Micheline Deschneider, 23/12/2003. [http://quantumfuture.net/fr/cosmique\\_cointelpro\\_fr.htm](http://quantumfuture.net/fr/cosmique_cointelpro_fr.htm)

21. Voir ces deux articles : - Secret base, article "MONARK MIND CONTROL"  
<http://secretebase.free.fr/complots/techno/mindcontrol/mindcontrol.htm>

- Nigari, article, "Programmation mentale (Mk-ultra) : témoignages", 8/12/2011  
<https://web.archive.org/web/20120206051357/http://www.agoravox.tv/tribune-libre/article/programmation-mentale-mk-ultra-32832>

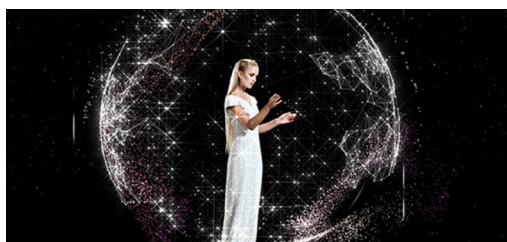
22. Voir sur : <http://galacticchannelings.com/index.html>

Cette technologie d'endormissement par channeling ou par divulgation d'informations extraordinaires, fait partie d'une vaste campagne de conditionnement mental généré par la prédation "SDS" afin de conditionner le New Age à l'opération finale, **le plus gros false flag de la fin des temps : le débarquement sur Terre – après de rudes combats dans l'espace – de vos pseudo-sauveurs extraterrestres.** <http://changera.blogspot.fr/2015/02/la-guerre-dans-lespace-son-apogee.html>

Il s'agit là, d'un autre exemple de désinformation ! Les factions qui s'opposent **font toutes deux partie de la prédation "SDS"** et se combattent, afin de décrocher leur suprématie sur le prochain cycle de l'humanité. **Les êtres galactiques "SDA" n'interviennent jamais dans le libre arbitre du développement des consciences planétaires, et encore moins par la force en participant à une guerre ouverte !**

Il est donc désormais crucial et même vital d'être correctement informés, pour ne plus vous laisser manipuler par la propagation des inepties sur la toile.

**Bientôt aussi, il sera indispensable de savoir discerner les individus qui remplissent réellement leur rôle de gardien de la fréquence "SDA" et quels sont ceux qui font semblant, qui se contentent d'en parler ou qui ouvertement soutiennent le programme "SDS" !**



*En 6<sup>e</sup> densité de conscience, nous serons capables de créer nous-mêmes notre monde.*

Car lors de ces périodes de "carambolage dimensionnel", dans lesquelles tous "les petits cailloux de fausse lumière" arrangés par les serviteurs "SDS" auront disparu, les gardiens de la fréquence "SDA" seront très fortement sollicités pour aider à créer une certaine stabilité sur cette planète lorsqu'elle aura franchi le portail d'énergie de la 4<sup>e</sup> densité. Ils seront les seuls conscients de créer eux-mêmes leur propre réalité, puisqu'ils auront appris à

braver les croyances et les lois humaines en utilisant les facultés de leur Supraconscience et leurs énergies transdimensionnelles.

Il est donc complètement inutile de vouloir activer de nouvelles fréquences dans la matière/matrice de 3<sup>e</sup> densité et de vouloir sauver la planète, puisque de toute façon l'humanité actuelle est destinée tôt ou tard à disparaître. Cela démontre bien que le consortium de prédation utilise le New Age, afin d'essayer de sauvegarder sa matrice de prédation.

**Alors pilule bleue ou pilule rouge ? "SDS" ou "SDA" ? Qui servez-vous ?** Ce sont les questions que vous devez absolument vous poser, si vous ressentez que votre âme vous oriente vers un cheminement "SDA".

Heureusement que certains, le moment venu, sauront ! Ils auront compris que le grand traquenard que leur tendaient les entités de l'Ombre, représentait l'initiation finale pour tout individu désireux de se réaliser dans la voie du "Service d'autrui - SDA".

Transmis par Sand & Jenaël