

Développer la Force créatrice du Niama
&
Le faisan, la force de l'Ange et la souricière des LEO
&
Chacun sa route, chacun son chemin
&
Épigénétique
&
Bilan d'une année de cétose

Une fois de plus, le dernier "Dialogue avec notre Ange" a été déclencheur de quantité de remise en question, d'encouragements et de remerciements de la part des lecteurs.

De plus en plus nombreux sont ceux qui se retrouvent à travers les expériences que nous partageons et qui souvent, nous témoignent trouver des réponses pertinentes à leurs questionnements. Nous avons aussi remarqué que parmi eux, beaucoup nous proposent des observations réfléchies, des commentaires précieux, relevant d'une authentique recherche et d'une ouverture d'esprit au Service d'Autrui.

Même des médecins et des scientifiques interpellés et intéressés par notre approche de l'alimentation cétogène associée au traitement à l'iode, nous ont contacté pour témoigner des avancées étonnantes en épigénétique, obtenues par la synergie de cette association.

(L'épigénétique (du grec ancien ἐπί, épí, « au-dessus de », et de génétique) est la discipline de la biologie qui étudie les mécanismes moléculaires qui modulent l'expression du patrimoine génétique en fonction du contexte. « Alors que la génétique correspond à l'étude des gènes, l'épigénétique s'intéresse à une « couche » d'informations complémentaires qui définit comment ces gènes vont être utilisés par une cellule ou... ne pas l'être.) <https://fr.wikipedia.org/wiki/%C3%89pig%C3%A9n%C3%A9tique>

Parmi nos lecteurs, certains œuvrant dans de grandes structures de recherches, ont généralement su se tenir à distance des lobbies pharmaceutiques, des dogmes corrompus qui foisonnent dans notre monde et ont refusé de créditer les doctrines mensongères qui se consacrent à corrompre notre civilisation. Ils sont restés suffisamment libres de tout préjugé, car leur libre arbitre a peu ou pas été altéré, ni perverti par la manipulation mentale provenant de ces cohortes de psychopathes, malades de leur prédateur personnel et de leur insondable besoin de reconnaissance...

Nous sommes donc réjouis de constater qu'il existe encore des gens un tant soit peu honnêtes avec eux-mêmes (apparemment même parmi les élites au sommet de la pyramide sociale) qui loin de toute corruption ou endoctrinement, entreprennent un véritable cheminement de prise de conscience et qui l'expriment dans et au travers de leur travail.

De nombreux témoignages nous parviennent aussi à propos de manipulations psychiques occasionnées par leurs supérieurs hiérarchiques et rapportent les abus dont ils ont été victimes...

D'autres décrivent des attaques par des Ombres noires lorsqu'ils ont commencé à percevoir la réalité, ou relatent leurs expériences transdimensionnelles avec des êtres du corpus SDS (humains ou transdimensionnels de 4ème densité) particulièrement mal intentionnés.

Ces témoins ont donc eu le courage d'expérimenter et de percevoir les aspects les plus vils de la Création, leurs parties sombres, leurs blessures de l'âme (attachement, culpabilité, projection, peur...) leur besoin de reconnaissance, leur émotionnel refoulé, leur descente chamanique aux Enfers, leur lutte contre leurs propres démons... et les ont reconnus, acceptés et ouvertement osent enfin en parler. Ils osent raconter, décrire et commenter leur dégringolade dans les tréfonds, parce qu'ils sont parvenus à démasquer leur prédateur et parce qu'ils savent jusqu'à quel point, il les a menés au fond de l'abîme.

Ils ont appris et compris que ce prédateur qu'ils rejetaient tant, n'était qu'une partie de leur âme en souffrance. Cette partie d'eux-mêmes qu'ils devaient impérativement résoudre à la lumière et à la réalité, leur côté destructeur qu'ils devaient clairement acheminer vers un processus d'acceptation-rédemption-guérison pour libérer leur âme de la Matrice pervertie.

Ces témoins courageux dans leurs expériences, ne sont ni grands channels, ni enseignants spirituels, ni gourous, ni maîtres de sagesse. Ce sont des gens humbles, sincères, honnêtes et authentiques vis-à-vis d'eux-mêmes et avec leur Êtreté. Ils sont comme vous et nous, qui parfois apprenons très violemment de nos erreurs, mais qui ne se laissent pas corrompre par de belles paroles prononcées par les (Lizzies-reptiliens, Gris et autres entités de 4ème densité SDS) au travers de leurs pensées humaines.

Ils sont les véritables chercheurs de vérité, incontestablement engagés sur le chemin de la libération et sont ceux qui désormais savent déceler la tromperie dans leur propre discours. Ayant appris à détecter le mensonge en provenance de la "subtilité" de 4ème densité, ils sont devenus à force les expérimentateurs chevronnés de la difficile 4ème Voie, la véritable Voie de l'Ascension de la Conscience.

Dans le précédent dialogue nous avons repris les termes de Laura Knight-Jadczyk qui annonçait :

« L'initiation, ce n'est pas quelqu'un qui vient nous montrer la réalité. Ce n'est pas voir l'univers comme Un. L'initiation c'est voir le soi comme un menteur qui se nourrit des autres. C'est mesurer le soi à l'aune (en comparaison) de la vérité. C'est voir que le Prédateur se nourrit du soi, et que le soi se nourrit des autres et propage l'infection à tous ceux qu'il prétend aimer et qui veut aider. »

Rien n'est plus vrai !

La plupart des gens préfèrent ignorer le véritable sens d'une initiation et tourner leur regard vers de plus belles illusions, car la vérité quelle qu'elle soit, leur est parfois difficile à discerner et bien plus difficile encore à supporter.

Développer la Force créatrice du Niama

Les enseignements contenus dans les "Dialogues avec notre Ange", en les éprouvant toujours nous-mêmes avant de les publier, sont devenus notre force et nous ont servi d'épreuves initiatiques pour apprendre à percevoir au-delà de notre réalité actuelle.

Cette force qui nous anime aujourd'hui, nous propulse à raconter nos expériences de vie et témoigner de notre vécu, pour soutenir tous ceux qui comme nous, apprennent à **surpasser la peur de s'émanciper de la Matrice de l'illusion** dans laquelle nous ne faisons que survivre.

Et comme de coutume, en communiquant la manière dont nous parvenons peu à peu à déjouer les pièges de cette Matrice, nous savons que de nouvelles possibilités complètement inconnues et insoupçonnées s'ouvrent au fur et à mesure que les phares éclairent notre route (*cf. dialogue n°43*).

Déjouer ces pièges consiste non seulement à surpasser nos peurs, mais développe en nous une sorte de force d'équilibre. Cette force n'a strictement rien à voir avec une force d'opposition à l'énergie de la prédation, tels que la réaction, la colère, la lutte, rancœur, le ressentiment, etc.



Située au-delà du réflexe du cerveau reptilien, elle n'affecte que peu notre émotionnel. Cette force provient de l'expression de notre Êtreté. Elle est une puissance de vérité qui n'exprime pas de haine envers le corpus patriarcal de la prédation SDS, une force créatrice provenant de notre Conscience supérieure ou de l'Esprit qui, à défaut de pouvoir être clairement défini, nous avons nommé "**La Force**" ou "**le Niama**" (dénomination provenant du syllabaire Gina'Abul sumérien). Cette force correspond probablement aussi à ce que certaines traditions nomment l'énergie de la kundalini, qui lorsqu'elle est utilisée à bon escient (dans le sens d'une puissance créatrice) pourrait révéler l'énergie Christique.

Nous avons déniché dans un interview d'Anton Parks, une parfaite définition (à notre sens) du mot "Niama".

Anton Parks : « Concernant votre question à propos du Niama, voici ce que je comprends : il existerait deux formes de Niama, le Niama de pouvoir acquis par filiation génétique et le Niama obtenu par la sensibilité et l'ouverture. Dans le premier cas, on est coupé des autres et du monde (*cf. les Usumgal*), dans le deuxième cas, l'individu serait plutôt ouvert au monde (*cf. les Amasutum, particulièrement l'ancienne souche*). »

Effectivement, cette force de sensibilité et d'ouverture est "La Force créatrice" du groupe des anciennes planificatrices Amasutum, dans laquelle se reconnaît une part de Sand (sa Conscience supérieure).



Des Amasutum - D'après Anton Parks

Anton Parks : « Le Niama est lié aux gènes, mais une certaine forme de Niama peut être développée et elle est en rapport avec l'évolution personnelle et la maturité émotionnelle, comme c'est le cas pour les Amasutum. »

Le Niama ou la Force créative est donc une forme d'énergie provenant des "profondeurs" de notre ADN qui se transmet aussi par filiation génétique. Et c'est cette Force qui pousse à l'Évolution.

Cette puissante énergie créatrice s'acquiert par l'évolution personnelle et la maturité émotionnelle, donc par la Connaissance des lois universelles et un véritable travail intérieur, qui accordent notre fréquence à celle de notre Êtreté transdimensionnelle.

Toutefois, cette même force peut aussi être utilisée pour se défendre. Si cette force est utilisée volontairement pour nuire, elle se retourne tout bonnement contre l'individu qui la manipule et le détruira (c'est la raison de l'entropie de notre civilisation humaine).

Elle peut aussi être décuplée au moyen d'une technologie électromagnétique qui, dans certaines traditions, est symbolisée par l'épée de vérité à lame ondulée de l'Archange Michael, ou encore la croix Ânkh, cette incroyable technologie cachée des anciens Égyptiens, le sabre laser de Maître Jedi et le cristal Ugur encore appelé le Girku dans l'œuvre d'Anton Parks.



Cette technologie consiste donc en une sorte d'amplificateur électromagnétique qui utilise un cristal pour décupler l'énergie de cette Force ou Niama.

À ce propos, nous joignons ici une partie du témoignage de Marie-Jeanne (Tém. 28), lectrice du Réseau LEO. <http://www.resealeo.com/2016/05/24/t%C3%A9moignage-28-marie-jeanne>

Cet extrait est tiré d'un commentaire suite au Chapitre V-2 – Les enjeux insoupçonnés de l'œuf de Hélène et David :

[...] Après avoir suivi il y a 4 ans des enseignements égyptiens en Espagne, des savoirs de l'école de l'œil droit d'Horus (École masculine) j'étais ressortie de là très perplexe et méfiante. Quelque chose me disait, tant à travers le contenu de l'enseignement, la façon de l'aborder, l'enseignant et les élèves qu'ils attiraient que l'attrait principal pour beaucoup de gens était basé sur une fascination du pouvoir, pouvoir dans son sens à deux faces, fascination pour la technologie également.[...]

[...] A propos de l'Ankh, ce même enseignant avait toutefois pris soin de ne dire que la personne qui le manie doit être non seulement très prudente sur la façon de procéder, de l'orienter, mais très au clair avec la nature de ses intentions. Car l'Ankh peut soigner, comme

tuer, booster quelqu'un en énergie comme le vider de son énergie vitale. Des décès auraient d'ailleurs eu lieu en Catalogne, suite à son utilisation par d'anciens élèves de cet enseignant qui, renseignements pris, se sont avérés être des Francs Maçons. [...]

<https://lepoopedelaconscience.jimdo.com/2016/05/18/chapitre-v-2ème-partie-les-pouvoirs-de-l-oeuf/>

Anton Parks précise à propos du Niama :

« Nous sommes tous les descendants de ces entités qui se sont attribués le nom de "dieu". Que ce soit en ligne directe ou en qualité d'enfants génétiques. Nous pouvons donc tous développer la Force du Niama en nous. »

Nous pouvons donc comprendre qu'à travers notre humanité, autrement dit notre corps, notre génétique, notre conscience, notre émotionnel, nous avons, qui que nous soyons, le pouvoir d'activer la force du Niama pour la mettre au service de l'humanité, au Service d'Autrui.

Dans la tradition chrétienne, Jésus a répété à maintes reprises que tous ceux qui font le choix de le suivre – dans le sens de nous reconnecter à notre énergie christique – seront tôt ou tard persécutés.

Matthieu 10.34-36, il est dit en ces termes : « Ne croyez pas que je sois venu apporter la paix sur la terre ; je ne suis pas venu apporter la paix, mais l'épée. Car je suis venu mettre la division entre l'homme et son père, entre la fille et sa mère, entre la belle-fille et sa belle-mère et l'homme aura pour ennemis les gens de sa maison. »



Lorsque la Force du Niama se met au service de la Création, elle révèle toute la puissance de l'énergie Christique. Cette puissance est telle le tranchant de la lame de l'épée (du Christ, du roi Salomon ou de Michael) qui tranche pour discerner le mensonge de la vérité !

Nous pouvons donc tous développer la Force du Niama en nous. Ce qui implique qu'au travers de notre humanité, autrement dit notre corps, notre génome, notre conscience, notre émotionnel, nous avons tous aujourd'hui, qui que nous soyons, le pouvoir d'activer cette Force pour la mettre au "Service d'Autrui - SDA".

Pour décrire cette Force, nous allons simplement l'illustrer à travers le symbolisme chamanique propre au féminin. Continuons alors à développer les nouvelles "mésaventures" de Sand avec l'embrayage de notre fourgon et son fameux Pôle emploi, car il y eut des suites (*cf. dialogue n°43*).

Rappelons encore que dans le décodage de nos perceptions chamaniques, au travers de la symbolique métaphorique, le fourgon représente notre intérieur, notre intimité, la manière dont nous nous exprimons sur notre chemin de vie. Et Pôle emploi, cette agence de soi-disant service public, personnifie dans notre société l'archétype même du patriarcat dominateur.

Anton Parks : « Dans les Chroniques, nous voyons bien que les Kingu [*le patriarcat dominateur/prédateur*] n'ont qu'un seul objectif : la connaissance [*dans le sens du savoir*], le développement technologique [*le marché du travail*] et le pouvoir [*par la domination et la peur*]. »

Après notre dernier dialogue, prit place un nouvel épisode entre Pôle Emploi et Sand qui évidemment dégainant son épée de vérité, en a tiré les conséquences. Car il était grand temps que nous emboitions le pas sur notre nouveau chemin de vie afin de prendre l'air, de prendre le large... puisque maintenant l'embrayage réparé, nous pouvions en toute sécurité embrayer sur notre destinée. Alors voici !

Sand raconte :

Une fois l'embrayage changé et après avoir récupéré notre fourgonnette, nous nous sommes rendu compte que malgré cette réparation, un petit problème perdurait ! Renseignement pris, le garagiste nous révéla qu'il ne s'agissait plus d'un souci d'embrayage, mais d'un infime défaut de "mise à l'air libre", sans conséquence pour le bon fonctionnement du véhicule.

Ce défaut de mise à l'air libre avait comme symptôme, dans certaines conditions, une baisse minime du ralenti moteur qui évidemment, ne nécessite pas d'être développé ici. Par contre, ce que nous avons à apprendre, c'est que pour mettre notre énergie en route, nous avons besoin d'air, de prendre le large, de nous ouvrir au monde et de franchir un nouveau palier, une nouvelle initiation pour dépasser la peur du manque, en nous abandonnant en toute confiance à l'inconnu.

Parallèlement à notre histoire du fourgon, Pôle Emploi me permit de traverser cette initiation en m'envoyant une nouvelle convocation identique à la première. J'avais le sentiment de revivre la même séquence que la fois précédente et je leur ai donc fait parvenir le courrier suivant :

« Madame C.,

Trois mois après avoir **déjà** été convoquée par vos services, je viens à **nouveau** de réceptionner un courrier me convoquant le 22 avril 2016 pour une **énième** prestation afin de réaliser **encore** un CV, ainsi qu'un rendez-vous à un entretien pour le 29 avril 2016.

Est-ce une blague ?

N'ai-je pas été assez explicite lors de ma dernière entrevue avec votre prédécesseure ?

Lors de cet entretien du 12 janvier 2016, j'avais clairement défini les actions que j'ai engagées dans le cadre de mon projet personnalisé. J'avais à ce propos fait parvenir une lettre à vos services, peut-être ne l'avez-vous pas lue ?

Dans ce cas, je vous joins une copie. Vous remarquerez certainement que dans cette lettre, j'étais encore assez conciliante mais cette fois-ci, c'en est trop !

Pendant combien de temps allez-vous encore oser outrager les demandeurs d'emploi en leur faisant porter la responsabilité de la recherche d'un travail, alors que son marché en chute libre atteint des abîmes sans précédent ?

Trouvez-vous intelligent de proposer ce genre de prestation qui ne mène qu'à entretenir l'hypocrisie, alors que nous savons que notre pays avec sa clique de criminels et de parasites au sein de la classe politique, est l'une des fabriques à chômeurs la plus productive en Europe !

<http://fr.sott.net/article/28064-La-mafia-des-elus-Philippe-Pascot-sur-la-clique-de-criminels-et-de-parasites-au-sein-de-la-classe-politique>

Combien de temps allez-vous continuer à "faire suer" les demandeurs d'emploi avec des stages bidons ?

En tant que conseiller Pôle Emploi, votre métier n'est-il pas de conseiller les gens ? N'est-il pas de les soutenir dans leur démarche ? Donner des conseils, n'est-ce pas fournir des informations avisées plutôt que de faire semblant d'ignorer les faits ?

Notre monde, notre société, le système dans lequel nous baignons est définitivement corrompu et il va droit vers un collapsus sans précédent !

Et savez-vous pourquoi il en est ainsi ? Vous êtes-vous demandé pourquoi notre système sociétal fonctionne de la sorte ? Pourquoi tellement de révoltes, de violence, de guerres, d'injustices, de corruption ?

Voilà quarante ans que notre pays vit avec un chômage de masse. Quarante ans que toutes les soi-disant mesures gouvernementales sont inefficaces pour combattre cette écrasante souffrance humaine et sociale (+ de 788 %).

Rien ne peut empêcher la hausse vertigineuse des licenciements de masse et du nombre de demandeurs d'emploi, puisqu'elle est orchestrée par les élites politiques qui se remplissent les poches avec l'argent du peuple (chômeurs et contribuables) pour le transférer dans des paradis fiscaux.

Voir à ce propos l'histoire des Panama Papers :

<http://fr.sott.net/article/28023-Panama-papers-l-empire-contre-attaque-ou-le-Titanic>

<http://fr.sott.net/article/28020-Les-Panama-Papers-attaquent-les-ennemis-de-l-Empire-et-sont-un-moyen-de-chantage-ideal>

<http://fr.sott.net/article/28045-Panama-Papers-complot-americano-sorosien-Tant-pis-si-effet-boomerang-il-y-a>

A votre avis, pourquoi croyez-vous alors que le peuple français se soulève contre son gouvernement, contre la loi du travail (conf. le mouvement "Nuit debout") ?

<http://fr.sott.net/article/28051-Nuit-debout-une-autre-revolution-de-couleur>

<http://fr.sott.net/article/28014-Nuit-Debout-le-combat-social-continue-en-France>

Peut-être ignorez-vous que très bientôt les instances gouvernementales comme Pôle Emploi, l'Urssaf, les Impôts..., seront elles aussi sur la sellette ? Il serait peut-être temps de vous renseigner !

D'ailleurs, n'êtes-vous pas vous-même assise sur un siège éjectable ? Vos prédécesseures m'ont rigolé au nez lorsque je le leur ai affirmé ! Pourtant, où sont-elles toutes passées ? Comment se fait-il qu'incessamment, une nouvelle conseillère est en charge de mon dossier ? Que cela cache-t-il ?

Je fus moi-même une employée modèle à la Lyonnaise des eaux, une structure brassant beaucoup de finances, et cela ne m'a pas empêchée de me retrouver licenciée ! Eh oui, moi aussi je pensais être en sécurité puisque j'avais signé un CDI !

Peut-être est-ce nous, les chômeurs, qui finalement permettons encore à des organismes comme Pôle Emploi de travailler ? Le chaos économique qui s'en vient n'épargnera personne, ni même les employés de Pôle Emploi. Soyez-en assurée !

En fermant les yeux sur la réalité de ce monde, ne participez-vous pas à perpétuer l'illusion et la tromperie en obligeant les gens à se corrompre eux-mêmes ?

C'est justement parce que la plupart préfèrent fermer les yeux sur les coulisses de notre société, plutôt que d'ouvrir le rideau et d'y faire face, qu'elle en est arrivée à ce stade !

Les gens passent leur vie à se mentir pour se laisser illusionner par un semblant de sécurité. Ils se mentent perpétuellement. À la maison, ils mentent ! À leur mari/femme, ils mentent ! À leurs enfants, ils mentent ! Au travail, ils mentent ! En société, ils mentent !... Et oui madame, c'est ainsi que nous éduquons nos enfants à perpétuer le mensonge !

Évidemment, il est beaucoup plus facile de ne pas s'interroger, se remettre en question, de rester dans l'ignorance ! Ainsi, lorsque quelque chose nous tombe "sur le bout du nez", ne trouvons-nous pas l'excuse de dire : "je ne savais pas ?".

Il y a de fortes probabilités que bientôt vous aussi, soyez inscrite dans une de ces agences (si elles subsistent encore !). Et vous vous retrouverez, tout comme moi, face à un conseiller qui comme votre prédécesseure a signé un accord avec la direction (pour ne pas dire à vendu son âme au diable), pour continuer à faire croire que les chômeurs sont responsables de leur situation ou que leur CV n'est pas assez garni !

Croyez-vous vous en sortir avec ce genre de fadaises ? Sincèrement, êtes-vous à l'aise avec cela ?

Alors oui, cette fois-ci je suis en colère ! Y en a ras le bol d'être pris pour des imbéciles, à nous laisser croire, comme le fait notre président, à une reprise du travail alors que c'est totalement faux ! À ce sujet, je vous conseille vivement et attentivement de découvrir la liste des licenciements en France et au niveau mondial. Elle est phénoménale ! (Voir la liste ci-jointe d'un extrait 2016.)

Peut-être que faire des courriers, des convocations, des entretiens, occupe vos journées, mais moi, je refuse de perdre deux heures de mon temps pour me retrouver quelques minutes face à des personnes qui ne sont absolument pas à l'écoute du point de vue d'autrui et de leur situation.

Votre prédécesseure me l'a confiée, elle a signé pour répondre aux ordres de la hiérarchie et implicitement pour continuer à évaluer des statistiques qui de toute manière sont faussées !

NON ! Je ne suis pas comme ceux qui par ignorance ou peur de voir la vérité, continuent à l'entretenir et s'y complaire.

Je ne suis pas de ceux, par peur du système pervers et psychopathe de notre société, qui ont signé pour continuer à soutenir la tromperie.

Pourtant des solutions à la détresse des chômeurs existent bel et bien et cela relève de **MON travail !** Celui où je passe absolument tout mon temps et y met toute mon énergie, afin d'aider ceux qui, tout comme moi, ont accepté de se libérer du mensonge, de la tromperie.

Mon travail les aide à tenir bon, à comprendre et à acquérir la Connaissance et cette connaissance commence par un apprentissage : celui de comprendre comment ne plus se mentir à soi-même !

Sachez aussi que ce travail pour lequel Pôle emploi me soutient, me prend tellement de temps, que oui ! Je refuse désormais de me livrer à une telle comédie !

Dans la vie, nous avons tous le choix : celui de répondre mécaniquement à ce que les autres attendent de nous, à entretenir le mensonge et la débilité ou bien de dire STOP ! Je me responsabilise en arrêtant de nourrir un système complètement corrompu, qui ne me convient pas. Et ce choix, vous revient aussi !

A bon entendeur.



Dès réception de mon courrier, la conseillère "madame C", s'est contentée de me renvoyer une nouvelle convocation pour le même stage bidon ! Ne m'étant évidemment pas présentée, le directeur en personne m'envoya un avertissement avant radiation pour absence à ce rendez-vous et me demandait de me justifier.

J'ai donc entrepris cette fois-ci de lui répondre par un courrier recommandé que voici :

A l'attention de "Monsieur C", directeur du Pôle Emploi de l'agence de L.

Monsieur C.,

Je vous saurais gré de prendre note que le présent courrier, fait foi et office de **réponse écrite légitime et justificative** de ma part, à la non présentation à un projet personnalisé d'accès à l'emploi intitulé : Atelier Réaliser son CV, ainsi qu'à l'entretien.

Les explications ci-dessous, comme vous l'avez demandé, en constituent les justificatifs.

Avant toute chose, sachez que ce courrier ne vous est pas adressé à titre personnel, mais il est destiné au directeur et représentant d'une institution publique gouvernementale. (Je n'ai aucun grief ni contre vous, ni contre les employés de Pôle Emploi.)

Je vous l'ai fait parvenir en recommandé afin qu'il ne soit pas glissé (par inadvertance) sous une pile de dossier, comme cela m'est déjà arrivé, mais surtout pour que vous soyez "légalement contraint" d'en prendre connaissance.

Je vous invite donc, si vous voulez rester honnête avec vous-même et avec moi, de prendre le temps de le lire posément et dans sa totalité. Ainsi, en vous offrant la possibilité de vous ouvrir à d'autres perspectives, j'aurai fait (par exemple avec vous) le travail pour lequel Pôle Emploi me rémunère.

Pour commencer permettez-moi de douter de l'origine du courriel qui m'a été adressé. Il est tellement truffé de fautes de grammaire, d'orthographe, de ponctuation et de tournures de phrases, que je l'avais d'abord pris pour un spam !

S'agissait-il d'un courrier automatique ? Celui qui l'a rédigé aurait-il lui aussi besoin d'un stage de remise à niveau ? Soit !

Comme vous le mentionnez, il y a probablement erreur "quelque part", car non seulement je me suis présentée à l'entretien avec "madame B" il y a trois mois, mais je lui ai clairement exprimé ma position.

Monsieur, maintenant c'est à vous que je m'adresse.

Je suis incapable d'utiliser mon statut de thérapeute pour gagner ma vie sur la souffrance des gens. Se faire de l'argent sur leur dos pour en tirer profit, correspondrait-il à votre éthique ? Je n'ose même pas l'imaginer.

Je suis incapable de poursuivre ce petit jeu pervers à devoir rendre des comptes à des individus (les conseillers de Pôle Emploi) qui n'ont strictement rien à faire de mes considérations actuelles, tout simplement parce que soi-disant mon activité ne rentre pas dans une des catégories de demandeur d'emploi.

Ont-ils signé (comme les fonctionnaires de l'exécutif) **pour obéir aveuglément et sans conscience aux directives de la hiérarchie ?** Cette même hiérarchie qui tente par tous les moyens de baisser le nombre d'inscrits à l'agence Pôle Emploi et de minimiser les chiffres officiels qui profiteraient encore à nos élus ? C'est probablement pour cette raison que notre président s'est récemment gargarisé d'une reprise de l'emploi dans notre pays.

En ce qui me concerne, je n'ai de compte à rendre à personne, **sauf à ma propre conscience !** Comme vous êtes sensé l'être aussi, je suis responsable de ma propre vie et de mes décisions.

Alors de quel droit utilisez-vous la menace de supprimer mes allocations (16,27 € / jour) lorsque j'œuvre au service à autrui ? Effectivement, Pôle Emploi (agence de l'état), comme à

de nombreuses personnes sans emploi, me verse des indemnités grâce auxquelles je subsiste et qui me permettent de faire un travail qui me porte.

Obéissez-vous aux directives des élus qui dictent d'entamer des procédures de radiation de large ampleur sous n'importe quel prétexte pour alléger les finances de l'État ?

D'après l'AFP : « depuis l'été 2015, Pôle emploi prescrit à haute dose deux formations – Activ'projet et Activ'emploi – confiées à des opérateurs privés de placement. La méthode n'est pas nouvelle, mais la pression mise sur les chômeurs n'a jamais été aussi forte, avec, à la clé, un emploi au rabais ou la radiation ! Et d'une pierre deux coups : moins de chômeurs... et moins de service public ! Il se passe vraiment quelque chose en ce moment », rapporte Rose-Marie Péchallat, présidente du site Recours Radiation (www.recours-radiation.fr). « Sur le forum, certains osent désormais parler de leurs expériences. » Des signaux d'alerte que perçoit également Benoît, conseiller Pôle emploi dans la banlieue sud de Paris, qui exerce depuis une vingtaine d'années : « On récupère des gens en larmes, maltraités. **Et Pôle emploi laisse faire...** »

<http://www.humanite.fr/pole-emploi-quand-le-prive-prend-les-choses-en-mains-602778>

Mais si j'ai des devoirs et des obligations, je vous invite aussi à tenir les vôtres qui sont d'incarner ceux d'un représentant d'une instance gouvernementale publique. Il est tenu de faire preuve d'honnêteté et de servir la "**justesse** et la **vérité**" et non pas de servir l'hypocrisie (parce que la justice – la législation – ne sert pas toujours la vérité !).

Menacer les gens ! Est-ce vraiment une manière d'être dans une soi-disant république de "liberté égalité fraternité" ? Ou est-ce une manière peu élégante d'éviter l'impasse ?

Mensonge, tout n'est que mensonge ! Notre société actuelle basée sur le mensonge, l'ignorance et le profit, se dirige non seulement vers une catastrophe nationale mais planétaire, qui finira par détruire l'équilibre de notre humanité.

Les gouvernements en place n'ont apparemment pas tiré les leçons des précédentes guerres ! Mensonges, tromperies et manipulations sont implantés par des gouvernements qui en réalité ne sont même plus élus par le peuple. Ces individus, ne sont-ils pas eux-mêmes ces psychopathes (dans le sens médical du terme), les véritables responsables du déclin de notre société ? Ils se distinguent non seulement en France et en Europe, mais dans les gouvernements du monde entier sous la forme occulte d'un Nouvel Ordre Mondial, érigé sur le modèle Nazi d'il y a quelques dizaines d'années en arrière !

Ils peuvent persister à leur poste de politicien corrompu, parce qu'ils sont très probablement soutenus par des individus ignorants, hypnotisés par l'attrait d'un pouvoir hiérarchique, d'une fonction à responsabilité telle que la vôtre.

Alors peut-être que la hiérarchie de Pôle Emploi est-elle aussi sous leur tutelle ?

Êtes-vous, vous aussi au service de la corruption, des faux-semblants, de l'hypocrisie et vous l'ignorez ? Ou peut-être refusez-vous aussi d'y croire et vous êtes pris entre le fer et l'enclume ?

Je sais qu'il existe encore des personnes intègres. En faites-vous partie ? C'est ce que j'ai encore envie de croire...

Alors réfléchissons-y ? Comment devons-nous nous positionner ?

N'est-il pas temps de faire face à l'évidence, à la vérité ? C'est justement ce que je suis en train de vous offrir.

Quand accepterez-vous de comprendre que de rejeter la faute aux demandeurs d'emploi n'est pas la solution ?

Quand comprendrez-vous que le déclin du marché du travail est dû à la soif de vérité des travailleurs apeurés, qui ne savent plus comment survivre, mais qui de plus en plus refusent de cautionner notre société corrompue ?

La majorité des demandeurs d'emploi sont floués parce qu'on leur fait croire à leur responsabilité dans la hausse du chômage ; on leur laisse croire (via les médias officiels) à l'illusion d'un marché de l'emploi encore florissant.

Pourquoi croyez-vous que de plus en plus de citoyens descendent dans les rues pour affronter les CRS ?

Vous ne croyez toujours pas ce que je raconte ?

Je vous invite donc à réfléchir, à vous défaire de vos œillères et **ouvrir votre esprit à la réalité**, qui malgré ce que vous pouvez en penser, vous explosera à la figure tôt ou tard !

Alors à votre avis, au vu des précédents courriers que j'ai transmis à l'agence et au vu de ce que je viens de vous exprimer, pourquoi accepterais-je encore de me laisser manipuler en participant à des stages virtuels qui n'aboutissent à rien ?

Pourquoi accepterais-je de rentrer dans ce jeu de dupe établi par la hiérarchie de Pôle Emploi, elle-même sous la directive de hauts responsables pervers et corrompus ?

La France est régulièrement classée troisième fournisseur d'armes au monde derrière les États-Unis et la Russie, grâce aux efforts de son gouvernement !

Ce gouvernement administré par des individus dont certains ont été plusieurs fois jugés et condamnés pour corruption, trafic d'influence, **détournement de finances (des sommes faramineuses)**, psychopathes sexuels, commerce d'armes..., dont certains même se rendent aux sessions parlementaires munis de leur bracelet électronique.

Trouvez-vous cela juste, alors qu'on demande un casier judiciaire vierge à tout travailleur ?

Je vous recommande **vivement** de visionner cette vidéo d'un ancien élu pour vous confirmer que je ne raconte pas de salades : https://www.youtube.com/watch?v=_rLok--wdCs

Ce même gouvernement est celui qui a instauré le code du travail et des lois grotesques s'y rapportant et sur lesquelles vous vous basez pour menacer les chômeurs.

Il est facile de se cacher derrière des prétextes (des ordres ou des directives) pour ne pas faire face à ses propres responsabilités et à sa propre conscience.

Trouvez-vous décent de retirer les 490 € qui permettent à un chômeur de survivre, alors qu'au sommet de la pyramide sociale, nombre d'individus se voient attribuer en plus de leur salaire des indemnités mensuelles allant parfois à plus de 800 000 € net d'impôt ? N'est-ce pas une ignoble infamie ?

Évidemment, les politiques et leurs sbires veulent bien sacrifier la France, l'Europe et sa population, mais surtout pas leurs bénéficiaires !

Combien de fois avons-nous entendu des politiciens affirmer qu'il faut « aider les travailleurs » ? C'est probablement pour cette raison que depuis 2009, plus de 10 000 milliards de dollars ont été transférés vers l'industrie financière pour lutter contre le cycle économique.

L'argent était censé « ruisseler vers le bas », vers le marché du travail. Cela n'a pas été le cas. Il a généreusement alimenté les comptes bancaires offshore de bon nombre d'élus et est resté dans les poches des personnes les plus riches de la planète.

Notre pays, dirigé par des larbins à la solde de maîtres étrangers, est destiné à continuer la guerre contre sa population, à accélérer son génocide, à se prostituer aux banksters et autres engeances. Pourquoi les tenants de la finance mondialiste se gêneraient-ils ? Les membres de la Commission Européenne, comme les dirigeants des États sont tous consentants et corrompus.

La jeunesse européenne est la première victime de cette crise. Selon Eurostat, le chômage des moins de 25 ans est passé en moyenne de 15% en février 2008 à plus de 23,4% aujourd'hui.

Le taux de chômage des 15-25 ans dépasse désormais 35% au Portugal, en Espagne, en Italie et en Grèce. Et la France les suit de très près.

Je vous le demande : dans quel monde vivons-nous ? Pourquoi y-a-il autant de psychopathes parmi les hommes ? Voulez-vous savoir ou préférez-vous vous aussi, enfouir la tête dans le sable ?

Je ne suis pas dupe, comme vous semblez peut-être le croire. J'ai eu le courage d'ouvrir mes yeux et ma conscience sur la réalité de notre monde. Oseriez-vous en faire de même ?

Alors peut-être que les raisons de mon absence à ce stage ne vous ont clairement pas été transmises ?

Je vais donc vous les répéter !

Même si Pôle Emploi subvient à mes besoins vitaux, **je refuse de vendre mon âme.**

Je refuse de faire semblant de croire que Pôle Emploi est encore compétent pour me proposer un travail qui correspond à mes aspirations de chercheuse de vérité (ou de lanceuse d'alerte si vous préférez).

Je vous invite donc à en faire de même, c'est-à-dire à vous lancer à la quête de la vérité.

Comme vous le présentez certainement déjà, l'humanité actuelle est en train de sombrer dans un indescriptible chaos. Si vous en doutez encore, il serait peut-être urgent de vous renseigner, surtout en évitant ces torchons médiatiques officiels, des journalistes eux aussi corrompus.

J'œuvre au sein du Réseau LEO, qui est un collectif de personnes (dont parmi elles quelques anciens employés de Pôle Emploi désabusés par les pratiques de l'agence).

Cette organisation, à but non lucratif, proposant entièrement et gracieusement les informations qu'elle diffuse, a pour objectif non seulement de dévoiler et révéler toutes les formes de mensonges, manipulations, hypocrisies, escroqueries qui déstabilisent notre société, mais de **proposer des ressources et la Connaissance** qui permettraient à notre société d'émerger de la misère et de se dégager de son avenir entropique.

<http://www.resealeo.com/>

<http://bienvenussurlanouvelleterre.jimdo.com/>

Car cet avenir entropique se profile très nettement.

<https://fr.sott.net/>

Nul besoin d'être devin, visionnaire ou prophète. Ce chaos est dû à l'extraordinaire corruption qui siège au sein de notre gouvernement et des institutions publiques (dont Pôle Emploi fait intimement partie).

Alors pourquoi croyez-vous que le peuple se révolte non seulement en France, en Europe, au Moyen-Orient et partout ailleurs ?

- Conf. Nuit debout : http://www.lemonde.fr/societe/article/2016/05/03/nuit-debout-peut-etre-porteur-d-une-transformation-sociale-de-grande-ampleur_4912446_3224.html

- Conf Conseil National de Transition de France : <http://www.conseilnational.fr>

Comme toute activité avant-gardiste, le réseau LEO enquête dans différents domaines, la santé, la psychologie, l'ufologie, la ponérologie politique, les connexions antropocosmiques de l'humanité, la physique quantique, l'Histoire secrète, les religions, le fonctionnement sociétal, etc.

Il œuvre afin de proposer des solutions inédites, parfois même encore inconcevables pour l'esprit humain, pour permettre de sortir de la boucle de rétrocausalité dans laquelle l'humanité est encore engluée.

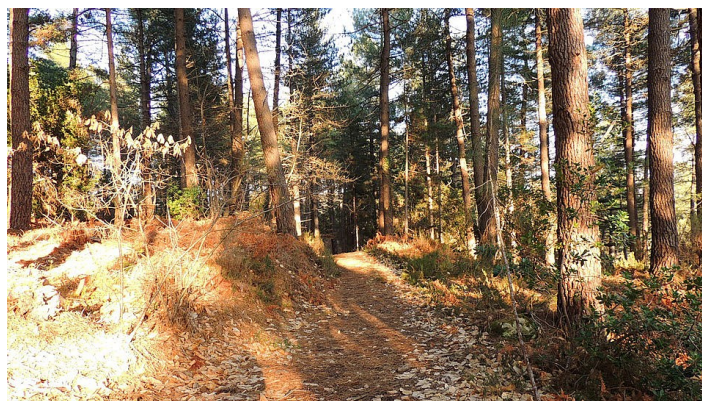
Pour le moment, notre cheval de bataille est la santé, l'alimentation, la régénération cellulaire et le traitement de maladies...

Alors pourquoi ce genre d'activité au service de notre Société, de notre Humanité, celle de "chercheuse de vérité", ne peut-elle pas être reconnue par les instances administratives ou gouvernementales officielles, tel Pôle Emploi ? Parce qu'elle n'est pas lucrative ? Parce qu'elle dénonce la corruption ? Je vous pose la question !

En tant que directeur de l'agence de L., vous aussi avez désormais à faire un choix : continuer à ignorer la réalité ou oser "tourner votre regard vers le haut" pour apprendre à démasquer les vrais coupables de la misère humaine vers laquelle nous nous dirigeons.

Vous avez le choix d'obéir aux ordres de nos dirigeants en soutenant cette corruption et cette gigantesque mascarade, ou comme le font déjà beaucoup de militaires, de gendarmes mobiles, de CRS, de juges, d'hommes de loi, de gens honnêtes, vous avez également le choix de faire preuve de sagesse, de discernement et d'ouverture d'esprit, car vous aussi êtes l'un des maillons responsable de l'avenir de notre pays.

Cordialement.



* * *

Évidemment, ayant trop peur de se remettre en question, monsieur C., m'a envoyé le traditionnel courrier de radiation m'expliquant qu'il avait pris le temps de lire la lettre, qu'elle était riche en informations, mais qu'il ne pouvait cependant approuver mon argumentation.

Ce monsieur avait comme prénom "Christ - Off".

En parallèle un nouveau personnage prénommé "C" fit son entrée en scène et vint perturber notre quotidien ! Il s'agissait d'un lecteur qui quasiment tous les jours, nous envoyait ses commentaires, ses textes et... ses recommandations !

Au début de nos échanges, ses écrits étaient pertinents et avaient un sens. Nous les avons d'ailleurs publiés sur le Réseau LEO. De plus, sa compagne semblait le soutenir dans sa démarche puisque quelques rares fois, elle signait elle aussi leurs emails. Enfin un couple uni dans leur quête, pensions-nous !...

Néanmoins, "C" commençait à devenir autant intrigant qu'intrusif et cela nous mit la puce à l'oreille. Au début, ses courriers paraissaient dignes d'intérêt et laissaient transparaître un certain

savoir. Et c'est d'ailleurs ce qui nous a dérouté. Heureusement que Laura Knight avait expliqué en long et en large ses aventures avec "son Franck Scott ou son Vincent Bridge", sinon nous n'aurions pas su mettre des mots sur la situation que nous étions en train d'expérimenter. Nous nous demandions pourquoi nous ne parvenions pas à répondre à ces intarissables emails, alors que nous étions intéressés par leur teneur !

Que se passait-il ? Il nous était tout simplement impossible d'entrer en contact avec ce couple.

Plus fort encore, l'apparente ouverture de "C" et son intérêt pour participer au Réseau LEO, nous avait motivé et propulsé à transformer notre "maison à roulettes" afin d'être plus confortables et avoir plus d'autonomie à nous déplacer (symbolique de la fameuse mise à l'air libre !). L'embrayage neuf, devait nous ouvrir au monde en toute sécurité.

Mais comme nous tardions à répondre, ses emails laissaient peu à peu transparaître deux énergies complètement différentes. Au plus nous restions silencieux, au plus une autre partie de lui commençait à émerger pour prendre toute la place.

La suffisance et l'orgueil qui perçaient dans ses messages signaient clairement la présence de son prédateur personnel qui, à certains moments, prenait violemment le dessus. Mais cette énergie ne transparissait pas dans les textes qu'il nous avait adressés pour le Réseau LEO.

À qui avions-nous affaire ?

Vu son emprise psychique sur Hélène et moi, nous avons compris que ce personnage rejouait certaines mémoires à propos des planificatrices Amasutum, que lui-même désignait sous l'épithète de "fausses mères".

Il savait parfaitement jongler avec les mots, agencer le vocabulaire, avait réponse à tout et poussait le vice jusqu'à nous donner des leçons. C'est la première fois que nous avions affaire à un personnage de cette trempe.

Charismatique, arrogant, provocateur, égocentrique et fausse modestie faisaient partie de la panoplie du manipulateur hors pair. Son esprit d'analyse très sélectif ne repérait que ce qu'il l'arrangeait. Il s'ennuyait sur le Réseau LEO, prétendait-il, et n'avait besoin ni de la cétose, ni de l'iode pour cheminer sur "sa voie".

Evidemment ! Lorsque nous savons qu'une alimentation cétogène soutenue par la cure d'iode associée au jeûne intermittent "fait tomber les écailles", nous pouvons alors comprendre pourquoi autant de résistance à ce sujet.

Fortement manipulé par son prédateur, j'avais rapidement flairé son énergie, mais je savais que la prédation allait m'enseigner. Ce qui était curieux, c'est que Jenaël ne percevait que l'autre face de ce personnage : son potentiel humain. Assurément, les deux facettes de "C", en interagissant avec nous de manière dépolarisée ont créé pour ainsi dire une certaine forme de zizanie dans notre couple.

Au début de l'expérience, je le vécus comme une intrusion. Une partie de moi se sentait victime puisque je me retrouvais face à un bourreau : le prédateur de "C". Celui-ci par ses multiples ingénieries tentait de me faire plier, me soumettre. Dans cet état émotionnel intense, j'éprouvais une

profonde frustration, de la dévalorisation, la spoliation, l'humiliation... et de la colère.

En première ligne, je réceptionnais les nombreux emails de "C". Perturbée par sa puissante force prédatrice et à tout moment, hantée par son énergie, je me retrouvais contrainte de penser à lui ! A distance, je savais lorsqu'il pensait à nous et ce qu'il se jouait dans leur couple. La preuve étant qu'à chaque fois, nous recevions un email plein de projections faites sur la relation entre Jenaël et moi, alors que nous étions loin de vivre ce qu'il s'imaginait... C'en était tout de même sidérant ! Son prédateur avait la rage envers les planificatrices Amasutum et le féminin. En tant que soi-disant "fausses mères", il les tenait responsables de la perversion de l'humanité.

Pendant plusieurs jours, Jenaël était affairé à réaménager le fourgon, tandis que je m'efforçais à publier des textes sur le Réseau LEO. De plus en plus, le manque de mon masculin se faisait ressentir. Et au plus il était absent, au plus le prédateur de "C" se faisait intrusif !

Jenaël prenait connaissance des emails qui nous étaient personnellement destinés, mais captivé par le réaménagement, restait dans l'incapacité de répondre. Il n'était tout simplement pas disponible.

Tandis que sans pouvoir me défendre, j'encaissais les attaques intempestives du prédateur personnel de "C", j'attendais désespérément le retour de mon masculin pour pouvoir me dépêtrer de ce désobligeant traquenard.

Pourquoi Jenaël ne percevait-il pas le jeu qui se tramait ? Au plus je lui soulevais les incohérences et la manipulation, au moins il ne pouvait m'entendre. Jenaël, sur "la touche" pour ne pas entrer en scène, je me retrouvais seule face à l'incompréhension, non entendue par mon masculin et profondément frustrée. Pourquoi n'étais-je donc pas écoutée ?

C'était la première fois que "quelque chose" s'immisçait entre nous. Jenaël et moi n'arrivions pas à nous mettre d'accord. Pourtant, tout comme lui, je voyais très bien le potentiel humain de "C" mais comment pouvais-je ignorer l'influence de son prédateur ?

Se jouant également au travers de Pôle Emploi, ces occurrences me poussaient dans mes retranchements. Qu'allais-je découvrir si je parvenais à déceler le programme sous-jacent me maintenant dans une certaine forme de survie ?

Car pour Pôle Emploi, il s'agissait bien de me couper les vivres et les "C" (madame "C" et monsieur "C" les intervenants de Pôle Emploi, puis "C..." le lecteur intrusif) incarnaient le rôle du mâle dominant-prédateur du masculin. Tous trois me poussaient au changement, à la transformation. Mais changer quoi ? Que signifiaient tous ces "C" ? Que devais-je apprendre pour aller au-delà de mes programmes ?

Comment pouvais-je m'ouvrir au changement, si je ne parvenais pas à dépasser ma position de "soumise" dans laquelle je me sentais piégée. Touchant toute mon impuissance, j'étais pieds et poings liés.

Pour me donner des indices supplémentaires, lorsque je lisais les emails de "C", l'énergie de sa compagne était totalement absente ! Mais où était-elle ? Pourquoi ressentais-je que "C" prenait toute la place et que par conséquent, elle se faisait toute petite ?

Le peu où cette dernière s'est manifestée, j'ai ressenti toute la profondeur et le désespoir de son être.

Elle prétendait qu'en ce moment, elle ne savait plus parler et qu'elle était porteuse d'un handicap moteur depuis 3 ans qui la freinait dans son cheminement. Sa seule échappatoire : la peinture.

Ses confessions me firent tressaillir puisque j'avais déjà vu ce même schéma de soumission dans l'handicap moteur de ma belle-mère qui également se prénomme "C" et l'emprise de mon père (symbole du prédateur masculin) sur son mutisme et sa sclérose en plaque.

(Cette maladie symbolise une grande souffrance qui fait voir la vie avec grand découragement. Quelque chose ou quelqu'un la paralyse, la coince. Cette maladie auto-immune est l'image de la révolte qui anime tout son être et qui exprime le manque de douceur dans la vie. - Cf : le grand dictionnaire des malaises et des maladies de Jacques Martel)

Je percevais clairement l'effet miroir qui, momentanément à cause du prédateur de "C" (celui du couple) m'empêchait, par son emprise énergétique, de cheminer en harmonie avec mon masculin. Tout bonnement, je me sentais incomplète dans mon Êtreté !

Que devais-je faire de toutes ces informations ?

De nouveaux indices firent leur apparition, complétant ainsi une partie du puzzle. J'allais enfin commencer à comprendre pourquoi les "C" fleurissaient autant dans ma bulle de perception. Au début de la création du Réseau LEO, je fis un rêve où plusieurs couples vinrent "s'inscrire" auprès de Jenaël et moi pour participer au Réseau LEO. Mais cette fois-ci, ce rêve pris forme dans notre réalité et un vrai couple vint à notre rencontre : Christine et Stéphane ! Tiens tiens, un "C" et un "S" !

Ils étaient venus visiter notre région dans l'objectif de nous rencontrer. Elle, passionnée de tarot et de généalogie (rappelons que la généalogie est une science qui a pour objets la recherche de **l'origine et l'étude de la composition des familles !**), voulait revenir sur les traces du "tarot de Marseille".

Seulement, d'après elle, l'antique jeu de tarot ésotérique, ne proviendrait non pas de Marseille dans les Bouches du Rhône mais de Marceille près de Limoux dans l'Aude. Ainsi, l'authentique tarot de Marseille ne s'orthographierait pas avec la lettre "S" mais avec un "C" ! Ce qui devient "Le Tarot de Marceille".

Voilà encore un indice ! Le "C", ce même "C" qui remplace le "S" du mot Marseille, ville où je suis née, réapparaît encore pour m'enseigner !

Christine, nous expliqua alors qu'elle soupçonnait que cette inversion de lettre soit délibérée. Lorsqu'on inverse le "C" et on l'associe à lui-même, il devient le "S" de Marseille, de Sand et de Stéphane (prénom de son mari).

Elle nous précisa aussi que le "S", 19^e lettre de l'alphabet, représente le "S" de Serpent (l'Amasutum) ; 1 l'alpha et 9 l'oméga. Et lorsqu'on relève la boucle inférieure du "S", on produit un "C" inversé, qui placé face au "C", devient le "O" : un anneau symbolisant le cycle, l'Ouroboros, le serpent qui se mord la queue, un cycle qui se termine.





Et en tant que généticienne, Christine nous expliqua aussi qu'elle commençait à rapprocher plusieurs symboliques du "Tarot de Marseille" avec certains domaines de recherche de la génétique. Nous en saurons certainement un peu plus prochainement puisque nous sommes amenés à nous revoir.

Que me montrait l'Univers à travers tous ces signes : l'Origine, le serpent, le "S" et les "C" ? Ma tête bouillonnait presque à en avoir le vertige ! Je savais ces informations précieuses mais j'en

ignorais encore le sens.

Comment se faisait-il qu'en compagnie de ce couple, nous nous sentions sereins et confiants alors qu'avec l'autre couple, nous ne parvenions pas à percer l'abcès ?

C'est ainsi que le jeu pervers de "C" pris de l'ampleur. Il devenait de plus en plus provocateur et virulent dans ses écrits et il m'était évident que lui-même ne pouvait faire autrement !

Cette puissante énergie qui nous propulse tous deux, ne nous demande pas notre avis ! Elle s'impose avec intensité et pousse chacun dans ses extrêmes pour que nous parvenions à faire éclater nos limitations. Et ma résistance inconsciente fut tellement importante qu'il me fallait indubitablement quelqu'un qui fasse le poids et qui soit à la hauteur de mes programmes.

Et "C" avait justement cette capacité d'accepter "apparemment en toute conscience" de jouer le rôle du persécuteur pour me pousser dans mes retranchements ! Mais ce qui me paraissait le plus déconcertant, c'est qu'il s'en vantait ! Il avait ostensiblement la faculté de se laisser pénétrer par l'énergie d'un "dracos". Je me retrouvais face à l'un des nombreux visages de la psychopathie, du corpus prédateur.

Ma colère et ma rébellion avaient atteint leur paroxysme ! Ces emails devenaient outrageux par rapport au travail que nous fournissions sur l'administration du Réseau LEO et l'écriture des "Dialogues avec notre Ange". Que cherchait-il ? Que voulait m'enseigner son prédateur ?

Me sentant acculée au plus haut point, sans le soutien de Jenaël qui lui ne pouvait faire autrement que de me laisser vivre en profondeur ce que j'avais à comprendre, je finis par me laisser pénétrer par cette puissante énergie de transformation en m'ouvrant à l'information que son prédateur tentait de me délivrer.

En observant ce que ce couple me montrait, en soulevant leurs propres résistances, je sus que sa compagne ne parvenait pas à prendre sa place, puisqu'elle en était devenue infirme. A travers leur schéma, je voyais toute mon impuissance à les raisonner mais perçus aussi toute la puissance et la perspicacité de ma clairvoyance.

Si sa compagne se trouvait dans cette position de soumission à ne plus pouvoir s'exprimer, ni se mouvoir librement, c'est que sur un autre plan, elle avait fait ce choix et autorisait ce jeu en se positionnant quelque part en tant que victime. La victimisation qui, dans son corps physique allait jusqu'à cristalliser son handicap, me ramenait à moi-même et à mes propres mémoires !

Jenaël absent, j'étais coupée de l'énergie masculine protectrice, celle qui me rassurait et me soutenait

dans ces moments-là. Face à moi-même, je devais donc délivrer mon propre masculin pour retrouver toute mon Êtreté.

Ainsi, au fur et à mesure que la lumière (l'Information) pénétrait mes ténèbres, je contactais le programme qui m'enlisait dans la croyance que le féminin était spolié par le masculin ! En un claquement de doigt, ce fut mon univers, ma sécurité, le contrôle de mon monde qui s'effondrait ! Me laissant aspirer dans les profondeurs de mon Être, par une sorte de vortex tourbillonnant, je retrouvais brusquement des fragments de mémoires **de mes origines**. Cette chute en mon intérieur fut tellement brutale et déroutante, que je m'effondrais sur le carrelage de la cuisine.

Subitement, face à moi, surgit un énorme mâle reptilien du genre "Dracos". Et moi-même, retrouvais mes écailles d'Amasutum. Cet Être, le patriarche prédateur, le mâle, le masculin, me reprochait exactement ce que je lui reprochais : **la déchirure de la séparation !**

Percevant aussi cette scène sous un autre angle, ma Supraconscience me montrait que le mâle qui se trouvait face à moi, représentait une partie de mon Être dont j'avais été coupée lors de la chute en incarnation, avant même que mon âme soit incarnée dans un corps d'Amasutum.

Ma rancœur (la mémoire de cette souffrance) était tellement profonde et douloureuse, qu'en accusant ma polarité masculine, je ne faisais que me déresponsabiliser de la souffrance de cette séparation !

Écroulée dans la cuisine, mes jambes ne me portaient plus. Je suffoquais tant mes pleurs et mes spasmes étaient intenses. Je n'avais plus aucune maîtrise de mon corps, aucun contrôle sur mes émotions. Mes sanglots provenaient de tellement loin que ce n'était pas moi, Sand, qui déversait ces torrents de larmes, mais bel et bien l'Amasutum.

Toute cette colère qui passait au travers de mon humanité fut balayée en quelques instants pour laisser place à l'immense tristesse qui m'habitait depuis des lustres. Ces anciennes mémoires de colères reptiliennes m'avaient empêchée de contacter mon "émotionnel de tristesse".

Ma Supraconscience me montra alors que le prédateur et moi étions telle une seule et même feuille de papier qui, lors de la chute pour expérimenter les mondes duels, avait dû être déchirée en deux – deux polarités mâle/femelle, masculin/féminin – pour que nous puissions expérimenter LA SÉPARATION !

Coupés l'un de l'autre, nous nous la reprochions mutuellement, à l'image de la feuille déchirée.

Lorsque je repris mes esprits, Jenaël était à mes côtés. Il était "revenu" pour me soutenir et m'accompagner à libérer mes douleurs ancestrales.

Je pleurais à chaudes larmes ! **Ce prédateur, mon allié, mon frère, mon enseignant, mon masculin..., se manifestait dans ma vie sous toutes les formes possibles pour que je puisse enfin le reconnaître et que je cesse de le rejeter !** Je pouvais enfin l'accueillir en moi sans crainte, car ce dernier, au travers du rôle qu'il jouait dans mon Univers – dans ma bulle de perception – ne recherchait que ma reconnaissance. Il appelait à la rédemption de son âme !

Désormais, je n'avais plus à en avoir peur. Je n'avais plus à lutter, à me battre contre un ennemi.



J'avais retrouvé la totalité de mon Être. Lui et moi étions définitivement face à nous-même.



Lorsque je compris la leçon, l'initiation que me proposait le prédateur personnel de "C", je pouvais désormais assumer la totale responsabilité de cette expérience sans me sentir écrasée. Mon âme avait appelé les circonstances pour m'offrir l'opportunité de la transformation en me libérant d'un très vieux programme reptilien limitant.

Suite à ce vécu transdimensionnel, nous reçûmes un email de "C" dont l'intitulé était :

"Fin de cycle" !

C'était le jour même où j'avais envoyé mon courrier en recommandé avec accusé de réception au **"Christ-off de Pôle Emploi" ! La boucle était bouclée !**

Une des nuits suivante, je fis un rêve :

J'étais chez une amie qui en réalité fut mon enseignante en kinésiologie. Elle métaphorisait l'enseignante, l'initiateur, le prédateur, et m'apparut donc en tant que donneuse de leçons. Mais très vite, ayant repéré et reconnu l'énergie de son prédateur personnel, au lieu de me perdre dans la lutte ou le rejet, je me suis laissée imbiber de sa puissance, en acceptant l'information subliminale qu'il me délivrait.

Ce qui instantanément modifia le comportement de mon amie, laissant s'exprimer son potentiel humain pour laisser place à l'ouverture d'un partage.

À un moment donné, elle sortit de la pièce, tandis que je consignais toutes mes prises de conscience sur ordinateur. Lorsqu'elle revint, elle était toute fière de me présenter un magnifique jeune homme qu'elle avait rencontré. Je sus aussitôt que cet être d'une "pureté androgyne incroyable" était à ma recherche.

Ensuite, dans mon rêve, je me retrouve sur une plage avec une vue dominante sur la mer. À plusieurs reprises déjà, j'avais rêvé d'un individu juché sur un énorme rocher en mer, mais je n'étais jamais parvenue à voir son visage.

Toujours mon ordinateur en main, je consignais mes perceptions et mes expériences pour ne pas oublier mes leçons.

Sur ce, réapparut mon amie et cet être androgyne. Je leur décrivais mes compréhensions de ces dernières semaines et mes aventures très éprouvantes. Le jeune homme m'informa par télépathie, qu'il venait à moi parce que j'avais commencé à pousser une porte et qu'il m'aiderait à la franchir.

Dans le rêve, quelque chose me picotait au niveau des jambes. J'avais du sable sur les mollets que j'essayais de balayer d'un revers de main.

Le jeune homme me dit alors : "si tu as des douleurs aux mollets, elles proviennent des mots laids, ou du moins de la perception que tu as de tes "maux". Ces mots "laid" découlent inexorablement du sens de la culpabilité que tu transportes. Dans ta génétique, coule effectivement le sang des prédateurs reptiliens, mais tu n'es pas coupable de cela. Renseigne-toi aussi sur la signification de ton prénom Sand."

A mon réveil, je réalisai que j'avais eu affaire à LEO l'androgyne qui symbolisait mon union avec le masculin. LEO était le résultat de l'alchimie énergétique du couple. Il était le symbole du fils, de la trinité, du Christ, du chaman. Je me rappelais alors que le Christ (le Kiristos) était cette particule que les Amasutum planificatrices avaient insérée dans la génétique de l'homme pour lui permettre le processus d'éveil et pour pouvoir, s'il le désirait, passer au Service d'Autrui.

Je fis alors des recherches sur internet tout en me rappelant que quelqu'un m'avait dit un jour que "Sand" en anglais signifiait "sable". Je devais donc trouver un rapport entre Sand et le sable.

À peine ai-je tapé les deux mots clés sur le clavier que je découvris cela :

« Le sable à modeler "Super Sand" est une matière unique et innovante qui est **une véritable alternative à la pâte à modeler traditionnelle**.

Il est comparable à du sable, mais dont les grains se colleraient entre eux, permettant ainsi de modeler toutes les formes que l'on souhaite avec un détail saisissant.

Super Sand a su s'imposer comme la référence du sable à modeler grâce à ses nombreux atouts : son origine naturelle, une texture incroyablement douce et agréable au toucher, mais surtout, le fait qu'il ne sèche pas !!!

Super Sand est aussi idéal **pour le développement de la motricité et pour l'apprentissage des formes et des couleurs**. De plus, c'est le jeu parfait pour **encourager la créativité et faire appel à l'imaginaire**. »

<http://www.jeux-goliath.com/produits/super-sand/>

 **Super Sand**



Le **sable à modeler Super Sand** est une matière unique et innovante qui est une véritable alternative à la pâte à modeler traditionnelle.

Il est comparable à du sable, mais dont les grains se colleraient entre eux, permettant ainsi de modeler toutes les formes que l'on souhaite avec un détail saisissant.

Super Sand a su s'imposer comme la référence du sable à modeler grâce à ses nombreux atouts : son **origine naturelle**, une **texture** incroyablement douce et agréable au toucher, mais surtout, le fait qu'il **ne sèche pas !!!**

Super Sand est aussi idéal pour le développement de la motricité et pour l'apprentissage des formes et des couleurs. De plus, c'est jeu parfait pour encourager la créativité et faire appel à l'imaginaire.

Super Sand est plébiscité sur tous les blogs, par les professionnels de la petite enfance, et les mamans !

Blanc ou coloré, choisissez le votre !

Toute cette description à propos de ce sable me fit penser au pouvoir créateur des Amasutum.

Ne serait-ce pas un clin d'œil de ma Supraconscience qui me montre qu'en utilisant le Niama, en respectant les lois de l'Univers, en me libérant de mon besoin de contrôler les choses, je pourrai être capable de me laisser pénétrer par l'énergie créatrice pour devenir moi-même "consciente" de ma Création ?

Suite à cela, nous reçûmes un nouvel email de "C", nous proposant un contact par téléphone. Cette fois, j'étais prête ! Cette puissante force qui m'habite en ces circonstances, m'autorisait à affronter l'énergie de son prédateur personnel. Je n'avais plus à lutter et avoir peur. Peu importe qui était "C", je sus parvenir au-delà de l'influence psychique de son prédateur pour entrer en contact avec son potentiel humain. N'étant plus affectée par son penchant donneur de leçons et sa suffisance, j'ai pu m'ouvrir en toute quiétude à l'information qui m'était destinée.

De même, affronter l'autorité, l'entité patriarcale que constituait Pôle Emploi, était une puissante initiation. Je ne pouvais faire autrement que de me fier à mon impulsion profonde. Qu'importe ce que ma destinée, le futur potentiel me réserve, cette Force allait m'aider à m'ouvrir vers une nouvelle destination.

En recevant leur courrier dans la boîte aux lettres, je sus que j'étais radiée. Dès ce moment, nous devons nous débrouiller avec le seul RSA de Jenaël, sachant que quelque chose de nouveau allait prendre place. Malgré toutes les peurs que cela pourrait soulever, j'étais libérée, je n'avais pas vendu mon âme et avais découvert l'étendue de la force du Niama !

Il est évident que j'étais prête à aller dans les tréfonds de mon passé. Il nous est impossible de créer un nouveau futur, si nous ne parvenons pas à cicatriser nos plaies. Se libérer de nos mémoires les plus ancestrales est déterminant, sinon notre ADN projette toujours le même scénario ; c'est ce que nous nommons les cycles de rétrocausalité.

Une totale remise à zéro de nos mémoires est fondamentale ! Et elle ne peut se faire qu'avec détermination, qu'en outrepassant toutes nos peurs les plus primaires, développant ainsi la Force du Niama qui s'exprime par notre génétique et coule dans nos veines.

Anton Parks : « Beaucoup d'Internauts souhaitent connaître les clés du bonheur et regarder vers le futur, mais ils ont oublié un point essentiel : comprendre notre passé est primordial, car une humanité sans passé est une humanité sans racine et sans modèle ; une humanité en involution, prête à s'effondrer. Toute personne qui ne peut le comprendre, ne regarde pas

vers l'avenir. Je précise, je parle bien de l'humanité et non de notre civilisation qui, elle, va de toute façon dans le mur si elle ne se ressaisit pas. Mon travail sur le passé de l'humanité, comme celui effectué par d'autres auteurs, peut aider à regarder sereinement vers l'avenir. L'humanité doit connaître la vérité sur sa véritable histoire, sinon elle ne s'en sortira jamais. »

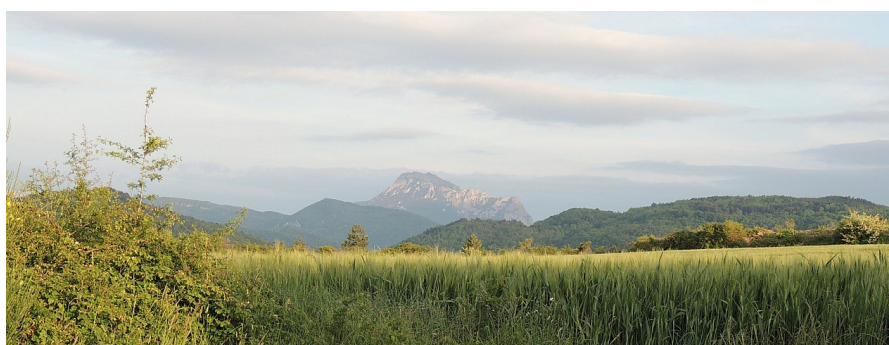
Cette force du Niama est le résultat de la prise de conscience et de la libération de toute la panoplie de nos émotions limitantes. Et ce n'est que lorsque nous les aurons déversées dans "notre Graal" (nous en reparlerons plus loin), que nous serons fin prêts à franchir le portail nous élevant vers une nouvelle réalité.

Les Cassiopéens affirmaient :

« Les émotions qui limitent sont une entrave au progrès. Les émotions sont également nécessaires pour faire des progrès en troisième densité. Elles sont naturelles. Lorsque vous commencez à séparer les émotions qui limitent, et qui sont fondées sur des préjugés, de celles qui ouvrent à des possibilités illimitées, cela veut dire que vous vous préparez à passer à la densité supérieure. »

Laura Knight - L'Onde - Tome 6

* * *



Le faisan, la force de l'Ange et la souricière des LEO

Le Réseau LEO qui nous a été inspiré par "l'Ange" (la guidance de notre Conscience supérieure, une partie de nous-même évoluant aussi dans le futur) a pour objectif de restaurer l'accès au Savoir perdu, de permettre de développer l'intuition et de redécouvrir la Connaissance.

Et c'est parce que nous persévérons dans notre quête, que ce futur potentiel d'une manière ou d'une autre, pourra se transformer en une prochaine réalité. Le Réseau LEO aspire à pointer, éclairer notre réalité actuelle avec sa double polarité, telle qu'elle existe et non pas telle "qu'on tente de nous faire croire" qu'elle est, ou telle que "nous avons envie de croire" qu'elle existe.

Une Conscience LEO est incapable de mentir, de faire semblant, de flatter, de tromper autrui, de séduire à des fins personnelles. Elle est une "Conscience au service de la Création" et au service d'autrui. Pour le moment, aucun humain n'est parvenu à ce stade de l'Êtreté puisqu'à travers son incarnation il ne peut en devenir que le chemin, la voie d'accès !

Il n'y a que la polarité prédatrice de l'Être, dont nous sommes tous porteurs dans le présent et qui le sera encore dans un futur déjà accompli pour certains, qui a pour nécessité d'embellir la réalité, de noyer les lecteurs dans le brouillard de la confusion et dans des scénarios de Péplum.

S'agirait-il de ces êtres du futur entropique, tels que nous l'avait si bien décrit un lecteur dans son commentaire à propos des entités de la "Fraternité" d'Orion ?

Les LEO (anciennement Urmah-Namlu'u) possèdent une conscience vive, perspicace, impartiale et n'allouent aucune concession aux fourberies, aux détours, aux faux-semblants, parce qu'ils proviennent d'un cycle d'évolution des densités supérieures et **d'un futur déjà réalisé**. Et dans ce contexte précis, il ne peut y avoir de place pour le mensonge et la tromperie, tout naturellement parce que ces concepts provenant d'un esprit SDS n'y possèdent aucun ancrage. Ils n'existent simplement plus, puisqu'ils sont parvenus à dépasser les expériences émotionnelles de la peur, la honte, l'attachement, la culpabilité..., propres à l'évolution dans les mondes de dualité.



C'est la raison pour laquelle nous assurons que nous sommes encore nous-mêmes en apprentissage et que nous n'affirmerons jamais avoir atteint un quelconque aboutissement à notre quête.

Comme tout être humain qui éprouve cette 3ème densité, nous restons des consciences SDS, nanties de nos erreurs, nos hésitations, nos inexpériences. Toutefois, nous avons la capacité d'apprendre de nos expériences émotionnelles et acceptons nos leçons de vie.

Par nos recherches, nos compréhensions et les vérifications qui en découlent, de plus en plus nous apprenons à faire confiance à notre ressenti et à notre intuition pour nous libérer de nos émotions non constructives et nos préjugés.

Une chose est certaine ! Nous nous sommes résolus de partir à la quête de la Connaissance avec le soutien de notre Ange (le Soi supérieur), quête que malgré tous les écueils et les multiples attaques "SDS" nous partageons avec force et sincérité, afin de progresser vers le Service à Autrui et ainsi accéder à des densités d'existence supérieures.

Pour témoigner de notre manière de procéder et puisque nous avons encore pu remarquer de "fourbes ripostes" émises par des dévots de Crist'Al Chaya (parfois même perçus par notre sensibilité comme émotionnellement très virulentes), nous sommes encore dans l'obligation de devoir décortiquer les manigances du corpus SDS, des Gris d'Orion. Ces derniers ont été de formidables enseignants et en tant que tels, même si cela pourrait paraître trop récurrent, nous en reparlerons souvent dans ce dialogue.

Les Gris d'Orion, qui ne sont que des projections psychiques reptiliennes, sont de ces entités qui trompent leur monde en se faisant passer pour des soi-disant Melchizedek. Effectivement, au-delà de leur manipulation transdimensionnelle, nous avons encore quelque chose à comprendre !

Pour plus de clarté dans nos explications et comme le lecteur a déjà pu s'en apercevoir, nous avons pris l'initiative de **séparer arbitrairement le monde SDS en deux polarités** :

- Les **SDS "négatifs"** rassemblant les psychopathes, les portails organiques, les entités sans âmes, les êtres démoniaques... qui peuplent certains plans de l'astral de l'humain de 3ème densité ou des sphères de la 4ème densité SDS...,

- Les **SDS "positifs"**, représentant la plupart des êtres humains de 3ème densité ou ceux désincarnés dans l'astral et la population New Age "amour et lumière" inconsciente, peu intéressée ou déviée de la Réalité sous tutelle de la Matrice SDS...

Le corpus SDS de 4ème densité de "l'ancienne alliance reptilienne" rassemble des maîtres en tout genre. Au-delà de l'hypocrisie, de leur talent en projection et brouillage psychiques et de la manipulation transdimensionnelle hypnotique, ils sont aussi experts en génétique, en biologie, en géométrie "sacrée", en mathématique, en informatique, en physique, en armement, etc.

Mais au-delà de leurs compétences extraordinaires, ils sont aussi ceux qui se nourrissent de l'âme des humains en se rechargeant de l'énergie de leurs dévoués "enseignants spirituels", qui eux-mêmes s'alimentent de l'énergie de leurs dévots.

Ainsi, ces derniers, inconscients de l'influence transdimensionnelle du consortium et du prédateur personnel en leurs pensées, restent incapables de percevoir leurs manipulations. Ces entités, maîtres-enseignants SDS, en usant d'un langage codé, tout en véhiculant un enseignement suggérant une conscience très élevée, passent souvent par la voie du channelling pour diffuser leurs diaboliques fumisteries.

Malheureusement, encore beaucoup trop de blogueurs philosophes de l'Éveil en recherche du sensationnel, sont tombés entre leurs griffes et depuis des années déjà y sont restés captifs. Tout bonnement parce qu'**ils ne sont toujours pas parvenus à percevoir leur prédateur personnel pour apprendre à voir au-delà des apparences.**

Voici donc l'un des commentaires que nous avons réceptionnés à propos de l'entité Crist'Al Chaya :

« Ce message manque de limpidité, avec ses titres, ses processus ascensionnels, et vise, me semble-t-il, à détourner le chercheur d'une voie humble, simple, directe par la connexion à son Être intérieur, son Ange. Il me paraît essentiel de suivre d'abord l'apprentissage d'une relation avec l'Ange en soi, avant de canaliser d'autres entités dont il devient alors difficile de déterminer la provenance, les intentions trop souvent nébuleuses... Tout cela ressemble un peu à un décor de Péplum. Cependant, l'erreur d'interprétation est toujours possible, c'est ainsi que chemine un esprit en quête de la Vérité... »

<https://www.resealeo.com/2016/02/10/message-de-christ-al-chaya/>

Assurément, nous sommes assez d'accords avec ce commentaire puisqu'il semblerait que **le mot d'ordre du consortium prédateur est de prêcher du vrai pour faire passer le mensonge...**

La mission évidente de l'humain est alors de découvrir d'autres réalités et d'autres vérités au-delà de leurs tromperies qui effectivement, ne peuvent se faire qu'au travers de la sphère de l'émotionnel... Ainsi, la "céleste philosophie" qui ressort de ce genre de channelling, ressemble typiquement à un gâteau empoisonné pouvant tuer très lentement celui qui n'est pas vigilant.

Nous avons affirmé à plusieurs reprises que les SDS de 4ème densité peuvent devenir nos enseignants. Et à partir du moment où nous devenons capables d'un réel discernement et lorsque nous avons "éprouvé et assimilé la Connaissance", cela devient aussi quelque part le cas de Crist'Al Chaya et de tous les prédateurs de sa trempe. Nous devons apprendre à distinguer l'au-delà, à surpasser l'illusion hypnotique induite par ces entités, à percevoir au-delà des fables que ces Êtres nous enseignent.

Les extraordinaires faux enseignements proposés par les SDS de 4ème densité, sont évidemment colportés pour que nous ingurgitions leur savoir sans aucune retenue. Mais nous devons d'abord apprendre à déjouer ce traquenard en développant notre sagacité, en faisant preuve de perspicacité. Alors seulement, nous serons en mesure de déceler l'esprit du prédateur en nous !

C'est pour cette raison que l'enseignement de Crist'al Chaya (l'entité de 4ème densité SDS), manifestement limité, manipulateur et ambigu donc "implicitement New Age", est bâti sur un socle de vérité. N'oublions pas qui sont les entités d'Orion et par qui elles sont représentées dans notre monde présent.

Derrière le rideau, derrière les apparences, nous devons donc d'abord voir une sorte d'épreuve initiatique habilement organisée par les SDS de 4ème densité.

Ces entités qui, via leurs canaux, se font passer pour des maîtres enseignants – et qui quelque part le sont véritablement puisqu'ils sont experts dans l'art de la manipulation transdimensionnelle – diffusent d'extraordinaires histoires cosmiques, dans le but d'anesthésier la capacité de discernement de leurs dévots et de subjuguier tous ceux qui croient à leurs fables.

De la sorte, leur cognition ankylosée, des millions de gens arrivent à gober d'extraordinaires histoires cosmiques, sans exprimer aucune objection, parce qu'elles correspondent simplement à ce qu'ils sont capables d'entendre ou à ce qu'ils ont envie d'entendre.

C'est de cette manière, en subjuguant leur public ou leur auditoire, que les SDS de l'entropie arrivent à installer le programme escompté dans la psyché collective. Cette façon d'opérer intéresse aussi tous les agents actuellement activés dans notre densité humaine par le corpus prédateur. Nous en avons déjà parlé. Amma, Sri Tahata, Swami Roberto, le défunt Sathya Saï Baba, Swami Premananda... (pour n'en citer que quelques-uns...) sont tous leurs prétendants avatars "Amour et Lumière". Ils sont assurément les fractales hologrammiques de certaines de ces entités perchées en 4ème densité SDS. C'est pourquoi ces pseudo-maîtres sont capables d'enseigner certaines connaissances ou d'utiliser des pouvoirs extraordinaires de guérison, tout en illusionnant le monde et leurs dévots.

Une conscience limitée d'un humain lambda, restera incapable de déceler cette réalité/vérité derrière l'écran de fumée que génère tout ce beau monde, puisqu'il ne verra que ses volutes et encore faudrait-il qu'il puisse tenir les yeux grands ouverts !



Les Gris/reptiliens d'Orion savent amener les gens à focaliser leur attention sur une transmission/channelling, une guérison ou un enseignement tellement incroyable, de manière à ce que les spectateurs/auditeurs restent dans l'impossibilité de percevoir la réalité. Ils impulsent un

discours construit dans l'esprit de leur canal humain en utilisant une technologie transdimensionnelle pour semer la confusion, la diversion et la tromperie, de manière à perturber les canaux de réalité. Et cela reste incontestable !

Même si des vérités peuvent aussi nous parvenir par la voie de la désinformation, déceler une réalité au-delà de leurs conclusions, de ce qu'il nous semble être, requière énormément de connaissances préalables et une acuité sans faille, pour ne pas nous laisser distraire par les mensonges qu'ils recèlent.

Le véritable message des SDS ne figure donc nullement dans leurs enseignements, dans leurs discours, et nous le comprendrons au fur et à mesure que nous serons capables de déceler la manipulation psychique sous-jacente. À un certain niveau de conscience, ils recèlent néanmoins certaines vérités qui ne se trouvent pas là où croient les trouver la plupart d'entre nous, c'est-à-dire dans le contenu même de l'enseignement ou du message channelisé. **Ces vérités sont à dénicher bien au-delà, dans la raison de leurs enseignements mensongers et dans les objectifs à atteindre au-delà de cette tromperie !**

Il s'agit donc de ne pas perdre notre temps à jauger le contenu de leur moralité, parce que pris tel quel, il nous est impossible de lui allouer un quelconque crédit.

Nous ne le répéterons jamais assez ! Il est question de saisir l'enseignement situé "au-delà de celui que diffusent ces entités". Car il existe un apprentissage bien plus important qu'il n'y paraît de prime abord, qui est en premier lieu de parvenir à percevoir l'énergie du prédateur qui manipule notre psychisme ! Ce n'est qu'alors que nous serons aptes à nous en dépêtrer. Il est donc primordial de comprendre la véritable raison de la manipulation psychique profonde dont l'humain reste quasi immuablement victime.

Et pour pouvoir comprendre le rôle des Gris, des reptiliens d'Orion et autres prédateurs, nous devons véritablement posséder une conscience élargie de ce puzzle multidimensionnel. Car elle nous fournit les clés pour percevoir la raison de cette gigantesque programmation collective qui, la plupart du temps, par le biais d'une méthode d'hypnose de masse, ne fait qu'entretenir la psychopathie humaine. En usant de toute la panoplie des blessures de l'âme, c'est la forme de manipulation mentale la plus efficace qui soit.

Mais lorsque cette programmation hypnotique est surpassée, elle peut servir les circonstances d'un véritable éveil de l'individu, pour proposer à chacun de s'extraire de sa boucle de rétrocausalité karmique et voir se proposer un nouveau choix d'évolution. Et ce n'est que dans ce dernier cas, au-delà du messenger, du mensonge et de la corruption, que les maîtres de l'entropie "SDS" de 4ème densité jouent leur rôle noble.

Au final, une conscience en voie d'éveil qui perçoit à travers ce rideau de fumée, peut deviner un tout autre enjeu qui n'est pas encore celui d'une évolution SDA. Mais elle offre néanmoins une autre voie : celle de la "rédemption" d'une partie des âmes SDS "positives" pour leur proposer un futur alternatif. Cet avenir restera cependant encore entropique, stagnant et non évolutif, puisqu'il se situe entre l'orientation Service de Soi "SDS négatif" et le Service de Soi "SDS positif". Et c'est de là que proviennent la plupart des Gris du futur.

Leur plan consiste à orienter une majorité d'humains dans une fréquence de résonance positive du Service de Soi (ce qui déjà serait une première étape dans leur évolution) et par la même occasion, d'offrir une "rédemption-guérison" vers une "psychopathie douce à une partie de l'ancien empire des prédateurs reptiliens.

Ce concept de rédemption est lui-même exprimé dans le channeling de la manière suivante :

« À travers ce premier portail de solarisation, nous sommes en train d'inviter les mentors de l'ombre à venir se présenter à ce portail et c'est Rassilia qui s'est présentée, celle qui porte toutes les matrices involutives des grandes familles premières, celles qui ont généré l'involution dans plusieurs mondes, dans plusieurs densités. Rassilia vit elle-même, en ce moment, son propre processus de solarisation, ce qui signifie qu'à travers elle, le germe premier, la semence première des familles involutives est en train d'être traitée, guérie, transmutée, solarisée. »

<http://www.resealeo.com/2016/02/10/message-de-christ-al-chaya/>

Nous en avons déjà maintes fois parlé dans nos précédents dialogues. Et c'est probablement en insistant à l'extrême et en amplifiant ce genre de désinformation/information que Crist'Al Chaya – via son canal humain – comme tant d'autres channels dans cette même mouvance, jouent un rôle déterminant.

Reste donc une question essentielle à se poser : En tant que créature de la Conscience créatrice et au-delà de la tromperie, en quoi consiste le véritable jeu SDS ? Quel en est le dessein ?

Serait-ce diviser pour régner ? Dans un premier temps évidemment ! Mais au-delà, n'est-ce pas de susciter une sorte de sélection naturelle d'un groupe humain capable d'atteindre un état de conscience supérieure bien au-delà de la conscience humaine "basique et limitée" ?

Nous avons beaucoup délibéré à propos de Crist'al Chaya, car d'autres canaux de transmission célèbres ou non, sont sujets au même procédé de "possession transdimensionnelle". Ce sont dans la plupart des cas, des individus activés comme "agents" par le corpus de 4ème densité, dans le but de semer la confusion dans l'esprit des gens et d'activer des batailles théologiques entre consciences SDS et SDA. Et effectivement ces batailles affectent énormément de monde.

Parmi les plus connus figurent Benjamin Crème, Pierre Lessard, Monique Mathieu, Aurélie Pech, Sylvain Didelot, Joélah, John Smallman, Sheldan Nidle, Lee Carroll..., comme beaucoup d'autres encore. Depuis des années déjà, ils sont les grandes vedettes de "cette mouvance channeling", et nous distillent toujours les mêmes incongruités **parce qu'ils ne savent pas repérer l'énergie de leur prédateur personnel dans les transmissions qu'ils reçoivent.**

Cela ne signifie pas que leurs transmissions soient fausses, mais que sur le plan énergétique, le message qu'il contient reste incomplet, monopolaire et limité. Tout simplement parce qu'il ne tient pas compte de la manipulation psychique dont les channels sont trop souvent le sujet et parce qu'ils n'ont pas pris conscience des forces corruptrices (leur prédateur attitré) dont ils restent immuablement victimes.

Nous le répétons encore une fois :

Il n'existe aucun channel public du corpus SDA ! Les grands channels reconnus "canalisent" d'abord leur propre prédateur. Tant qu'ils continuent à diffuser des messages qui ne soient pas expérimentés, éprouvés par le canal lui-même et malgré ce qu'on pourrait en croire, les informations transmises ne pourront être fiables, du fait qu'elles proviennent de la sphère SDS !

Les Cassiopéens déclaraient à propos des channeleurs :

« Tous ceux qui ont des capacités extraordinaires doivent se prémunir contre les forces corruptrices, tant internes qu'externes, c'est-à-dire les préjugés, les apriorismes, et les désirs anticipés qui implique une tendance à faire des prévisions. » (P 318 L'onde tome 5 – Laura Knight)

Il est donc temps, maintenant, de comprendre ce qui se dissimule derrière ces milliers de messages reçus par des channels du monde entier.

Comme le disait Mulder dans Xfiles :

« la Vérité est [toujours] ailleurs ! »

Effectivement, comme pour les événements du 11/9, les chemtrails, l'alimentation végétarienne ou prânique, le BIO, le mouvement "nuit debout" et bien d'autres "enfumages", il existe "toujours" une autre vérité qui se dissimule derrière les apparences. Cette autre vérité se tapit par exemple derrière le phénomène de "channeling transdimensionnel" et la prétendue connexion spirituelle de ces champions de la désinformation qui s'ignorent.



Nous allons donc vous proposer de déceler des réalités jamais révélées à propos du channelling et de sa raison d'être ; de découvrir la profondeur du jeu de la prédation, de sa légitimité et du véritable enseignement à percevoir derrière le rideau.

En poussant plus loin nos recherches et guidés par la Supraconscience, nous découvrirons que la réalité que nous avons entrevue, dépasse une nouvelle fois notre entendement ! **Et finalement, cette réalité pourrait ne pas être aussi désespérée que nous pourrions le croire.**

Nous allons donc tenter de discerner ce qui se trame derrière ce grandiose "péplum transdimensionnel", et pour commencer à dérouler le fil d'Ariane, nous allons devoir remonter jusqu'aux événements de Roswell.

https://fr.wikipedia.org/wiki/Affaire_de_Roswell

<http://ovnis-direct.com/roswell.html>

Nous prévenons les lecteurs qui sont attachés à leurs certitudes, que probablement certaines réalités qui seront exprimées par la suite, ne seront pas faciles à digérer. Elles ne pourront ni être entendables, ni recevables par tout le monde.

Pour comprendre l'ensemble de ce tableau transdimensionnel, l'Ange nous avait d'abord indiqué que :

Le futur n'est que le prolongement d'un passé dans le système matriciel de 3ème densité déjà accompli, alors que le futur "potentiel" est un accomplissement individuel qui conduit à nous en libérer, pour apprendre à devenir créateur de la destinée que nous nous choisirons.

Dans notre réalité humaine actuelle, un nouveau potentiel de futur s'était amorcé après les événements de Roswell (nous en parlerons plus bas) car une autre ligne temporelle a débuté pour une partie de l'humanité. Elle est celle dans laquelle sont engagés entre autres les LEO de la nouvelle ère (anciennement Urmah et Namlú'u), une perspective d'un futur potentiel, une autre destinée qui désormais s'éloigne de la trajectoire temporelle impartie à l'humanité actuelle.

Ce sujet extrêmement complexe et délicat à "poser sur papier", demande une attention soutenue et une réelle ouverture d'esprit de la part du lecteur.

Pour parvenir graduellement dans le vif du sujet qui nous concerne aujourd'hui, nous développerons pas à pas, la manière dont notre guidance a positionné les signes pour nous prévenir, puis nous guider à comprendre les choses. Apprendre à lire les signes dans notre environnement a trait au chamanisme.

Apportons auparavant encore quelques petites précisions sur le chamanisme.

La véritable définition du mot chaman, au-delà d'une fonction archétypale, est relative à un profond état d'être, une conscience sublimée qui se développe avec la capacité à communiquer, à lire, à percevoir, à ressentir son environnement, bien au-delà de son apparence.

Le chaman sait que l'environnement dont il est créateur et dans lequel en permanence sa conscience supérieure se projette, l'enseigne. Il possède donc la capacité de percevoir le futur et d'en comprendre le sens. Il a donc aussi le don de franchir les portails des mondes SDS démoniaques – les Enfers – afin d'y déceler un enseignement, un savoir.

Et cette porte transdimensionnelle "des Enfers SDS" se franchit avec toute son Êtreté, au travers du psychisme, par un processus intérieur qui le reconnecte avec sa Conscience Suprahumaine.

Rappelons-nous :

« C'est la descente aux Enfers, la descente chamanique dans le monde souterrain, pour lutter contre les démons. C'est le démembrement du corps, le décollement de la chair, le dépouillement jusqu'à l'os, suivis de la reconstruction du soi sur une autre fondation – une fondation de vérité spirituelle. Si je pouvais vous faire comprendre cet Enfer, cette sensation, ce test solitaire au cours duquel l'âme est pesée, par le soi, finalement et complètement, et vue par ce qu'elle a vraiment fait, vous verriez à quel point la vérité nous fait défaut, en raison de toutes les croyances inculquées et promulguées par la Matrice, et **soigneusement entretenues par nos émotions et par les tromperies du prédateur interne** qui nous convainc que nous sommes "bons" et "purs", que tout est "Un". Effectivement, on voit qu'il y a bien une "unité", mais on voit aussi que l'aspect de Dieu qui est vécu à ce niveau de réalité est la gueule noire et béante du SDS qui aspire et dévore tout. On voit que le véritable Amour n'est guère manifesté – ou si peu – à ce niveau d'être. On voit que toutes nos illusions

sur la bonté, la vérité et la beauté sont des mensonges. Ce sont des masques dissimulant la prédation. Et cette initiation, est si horripilante que peu y survivent. » Laura Knight

Cette épreuve de transmutation est si difficile que peu réussissent à la surpasser. Mais pour ceux qui y parviennent, les deux polarités "SDS négatif" et "SDS positif" de leur Être – les vils et miséricordieux aspects du Créateur – en "s'associant", deviennent fondamentalement synergiques pour déboucher sur la forme d'une Conscience SDA.

Car les deux polarités (masculin et féminin) de la conscience du Créateur, séparées lors de la chute en incarnation, s'y retrouvent finalement intimement fusionnées.



C'est parce que nous opérons ce travail au travers de notre émotionnel, que nous pouvons être témoins de notre transmutation alchimique du corps et de l'âme. Et c'est grâce à notre acharnement, notre persévérance et parce que nous n'avons jamais baissé les bras, que nous sommes parvenus à contacter notre Êtreté future qui se manifeste la plupart du temps dans notre réalité présente, sous la forme de rêves-visions. Elle s'est donc manifestée à plusieurs reprises sous l'aspect d'une entité léonine. Et c'est elle qui nous a inspiré à créer le site du réseau LEO.

Selon d'anciennes traditions, devenir un véritable chaman passe d'abord par triompher de son propre processus d'initiation chamanique lorsqu'il apparaît dans notre vie. Un chaman doit parvenir dans un premier temps à réaliser l'union intime, intelligente et incorruptible, entre l'énergie du masculin et du féminin. Autrement dit entre l'intellect et l'émotionnel, afin de développer son intuition.

À un autre niveau, ce processus consiste à réaliser cette sorte de "fusion froide" (acceptation-combinaison-absorption) entre la psychopathie du Service de Soi "négatif" (qui sous forme de reliquat reste codée dans le génome de la plupart des humains), et celle du Service de Soi que nous qualifions de "positif".

Ce n'est qu'après avoir réalisé cette alchimie intime, en notre Êtreté, que nous pourrions légitimement aspirer à la paix et à la tolérance entre les peuples. Mais notre humanité est entravée par une "épidémie de psychopathie galopante" due à la non reconnaissance de nos parties prédatrices qui pour l'instant encore, continue à empêcher la progression vers une nouvelle ère.

Le gros problème est que peu d'humains sont véritablement conscients de ce qui se trame dans les coulisses. Ils ne s'intéressent pas à l'après-vie terrestre et aux possibilités d'évolution de leur âme. Même dans les milieux spirituels des soi-disant éveilleurs de conscience, beaucoup ne sont intéressés que par l'aspect matériel, le profit, l'argent, la reconnaissance...

Sous prétexte d'Amour envers autrui, ils continuent à participer à l'entropie de notre civilisation, en œuvrant pour un monde alternatif (monnaies alternatives, énergies alternatives, jardins Bio alternatifs...) qui ne restent toujours que des alternatives à la 3ème densité SDS. Tout ce beau monde demeure inapte à percevoir la manipulation inconsciente de leur prédateur personnel. Devenu désormais incapable de tirer son épingle de ce jeu transdimensionnel, nous pouvons aisément deviner les conséquences pour notre humanité.

Mais c'est là, dans cette impasse, qu'entre en scène l'énergie du chaman, de celui qui sait discerner ce jeu, le comprendre et communiquer au travers de sa Conscience supérieure, avec les habitants des autres plans d'existence.

Être chaman signifie premièrement que l'individu en question exprime et opère en permanence l'acceptation des deux polarités qui le constituent. Et cette repolarisation se répare et se réimprime d'abord entièrement dans sa génétique **lorsque l'individu fait l'effort d'un véritable cheminement intérieur**. Ce dernier détermine "l'union" des deux polarités qui s'exprime à travers les paires chromosomiques X et Y (les mitochondries étant véhiculées par les chromosomes XX du "féminin"). (Cf. *dialogue n°39*)

Le chaman représente donc l'entité formée par son "couple" homme-femme qui, grâce aux propriétés de transformation génétique portées par les mitochondries, peut s'unir dans cette symbiose énergétique. Dans son cheminement, le chaman est uniquement porté par la quête de la Connaissance.

C'est pourquoi Sand et moi affirmons toujours ne pas être un couple, dans le sens de l'entendement humain, mais nous savons que notre union alchimique personnifie "le chaman". Et cette véritable Énergie chamanique ne peut se concrétiser qu'à travers des retrouvailles "d'âmes d'unité" ayant les mêmes aspirations à découvrir la réalité-vérité telle qu'elle existe, et non telle qu'elle semble exister ! Pour l'instant, nous ne sommes qu'en chemin afin d'y parvenir.

Le chaman ne pratique aucun rituel, ne se sert d'aucun objet, cristal, pierre, ni baguette magique... Il ne "brille pas dans son rôle" pendant les week-ends lors des rencontres dites chamaniques, des stages de tantrisme ou pour exécuter la prière des quatre directions. Ce genre de rites ne sert que les prédateurs de 4ème densité...

Mais il sait lire intuitivement, la symbolique des signes que lui propose l'Univers. Il est doué de clairvoyances remarquables, capable de percevoir les pensées de celui qui intègre sa bulle de perception (son monde) et peut se "projeter" dans plusieurs dimensions à la fois.

Une vieille idée du chaman est donc celle d'un guerrier-esprit qui rassemble les deux polarités masculin-féminin s'opposant aux forces des ténèbres, aux mensonges, à la tromperie, à la perversion ! Cela signifie également que le chaman n'est pas une sorte d'érudit qui détient une science, mais qu'il sait toujours ce qu'il a besoin de savoir à un instant précis, parce qu'il est passé par une expérience proposée par son Soi supérieur qui lui procure ce savoir. Et ce savoir-là intègre la Connaissance.

Ainsi, comme le racontent certains récits, les chamans sont généralement avertis d'un événement important par des songes, des rêves ou des signes.

Alors voici la chronologie des événements qui nous sont arrivés entre le 12 et 24 mars 2016, lorsque notre environnement commençait à "s'exprimer" et à nous faire de gros signes pour que nous les percevions.

Nous allons donc pouvoir illustrer la manière dont notre guidance s'y prend pour que nous puissions expier notre émotionnel limitant et avoir confiance en nos ressentis. Et cette grande leçon nous a été

proposée justement par l'entremise de Christ'al Chaya, pour que nous apprenions à détecter le jeu de la prédation transdimensionnelle.

En sortant du village, en voiture, nous fûmes médusés de voir un gros oiseau qui se promenait dans un parc au milieu des cochons. Il était blanc moucheté de la taille d'une poule. En y regardant plus attentivement, Jenaël reconnu le plumage brun clair – quoique très clair – d'une poule faisane.



La nuit qui suivit cette singulière rencontre avec la poule faisane blanche, il rêva encore par deux fois de poules faisanes au plumage très clair.

Il raconte :

« Dans mon rêve, je la poursuivais pour essayer de l'attraper, car elle devait me parler de quelque chose. Je me voyais les cheveux noirs très longs en tignasse, alors que le dessus de mon crâne était plutôt grisonnant. Mais je ne me souviens pas davantage de ce rêve. »

Au petit matin lorsque le soleil commençait à se lever, je me rendormis et rêvais à nouveau. Cette fois, j'étais appuyé à la fenêtre d'un bâtiment et j'observais des poissons en contrebas dans un petit bassin.

Voilà que parmi ces poissons surgit "encore" un couple de faisans qui de manière surnaturelle, nageait sous l'eau parmi les poissons. De temps en temps, les deux faisans allaient picorer un poisson mort, qui lui, était étendu à l'air libre sur le rebord du bassin. Dans mon rêve j'avais conscience que la situation contre nature des "faisans aquatiques" et du poisson mort dans un milieu aérien, constituait un indice.

À mon réveil, je compris que dans ma réalité et dans mes rêves, le faisán était porteur d'un message. Et à cause de l'inversion dans mon songe entre le milieu aquatique et aérien, je perçus un rapport avec un passage dimensionnel. J'entrepris ainsi de suivre cette piste et voici qu'en tapant "symbolisme du faisán" sur internet, je découvre ceci :

«... La sorte de pouvoir et d'autorité exprimée par la conscience divine du faisán est de celles qui permettent de faire évoluer la conscience ; peut-être même de la faire passer dans une autre dimension...»

«... L'énergie du faisán vous demande de noter que votre processus d'ascension est bien engagé. Vous êtes en train de vous relier à votre propre pouvoir et à votre propre autorité. Le côté obscur de votre nature est maîtrisé ; il ne peut plus entraver votre progression vers une connexion totale avec votre propre source de pouvoir. Au contraire, vous faites

trionphalement usage de **l'ombre dorée**, ces merveilleux aspects du moi que, jusqu'à présent, vous ne connaissiez pas, ou n'utilisiez pas pleinement.

Si le faisan est un symbole récurrent dans votre vie, cela signifie que sa conscience divine vous accompagne, pour vous aider à atteindre le sommet de votre puissance, et vous accompagner tout au long de votre ascension...»

<http://reve-de-terre.over-blog.com/article-36418351.html>

Quelques jours auparavant, probablement suite à l'évaluation par le Réseau LEO d'une canalisation de Christ'al Chaya, nous avons réceptionné le commentaire que voici :

Marcelo R. (samedi, 12 mars 2016. 21:51)

« "Je suis Christ'al Chaya, Maître d'enseignement et de rigueur, un Melchisedech de la Fraternité Dorée d'Orion"

Ce besoin de toujours justifier son statut dans ces "enseignements" afin d'émerveiller le lecteur, d'abaisser son attention et son objectivité me mettent toujours en garde. Quel que soit le "rang" du locuteur, la vérité est ou n'est pas. »

Marcelo R. (samedi, 12 mars 2016 21:51)

#2

"Je suis Christ'al Chaya, Maître d'enseignement et de rigueur, un Melchisedech de la Fraternité Dorée d'Orion"

Ce besoin de toujours justifier son statut dans ces "enseignements" afin d'émerveiller le lecteur, d'abaisser son attention et son objectivité me mettent toujours en garde.
Quel que soit le "rang" du locuteur, la vérité est ou n'est pas.

Ça alors ! Sand et moi, ironiquement, nous faisons la réflexion suivante : Crist'al Chaya, cette entité transdimensionnelle, se serait-elle "abaissée" de sa 4ème densité pour nous répondre personnellement en tapant cet email sur un clavier d'ordinateur ?

Évidemment, nous savions qu'elle passait par un canal pour nous transmettre ce message, quoique ? Mais cette personne n'était apparemment pas son canal habituel puisque d'ordinaire son messenger est sensé être Rosana N. ?

<http://christalchaya.com/rosannanarducci.html>

Alors, qui était donc cette personne prénommée Marcelo R. ? Y aurait-il usurpation d'identité ????

Qui veut se faire passer pour qui ? Et pourquoi cette personne a-t-elle réagi, elle-même, en se justifiant de cette manière-là ? Peut-être n'a-t-elle n'a pas conscience que l'effet miroir est également valable pour elle et reste applicable même de façon transdimensionnelle ?

Rappelons-le :

«...Tous ceux qui ont des capacités extraordinaires doivent se prémunir contre les forces corruptrices, tant internes qu'externes !.. »

Réagir pour se défendre, n'est-ce pas un réflexe du cerveau reptilien SDS pour se protéger, se justifier ?

Cette personne se prendrait-elle pour Christ'al Chaya même ? Ou accorderait-elle trop de crédit à son prédateur personnel ? De toute évidence, ni l'une ni l'autre n'a exploré assez en profondeur ses blessures de l'âme.

Nous sommes persuadés que si Christ'al Chaya était réellement un "être d'enseignement et de rigueur" autrement dit un être de vérité, comme il le prétend du haut de son perchoir de 4ème densité, il ne tenterait pas de nous faire la morale ou de nous remonter les bretelles.

Pourquoi cette entité ne s'est-elle pas directement adressée à nous ? Si elle était orientée SDA, elle serait habilitée à communiquer avec nous ou avec d'autres LEO, Pléadiens ou Cassiopéens à travers notre Conscience supérieure ? Nous-mêmes serions capables de recevoir en rêve des informations de sa part.

Les Êtres SDA sont sensés nous laisser expérimenter nos erreurs, vivre nos propres prises de conscience, sans intervenir dans notre libre arbitre ! Et c'est ce qui nous a mis la puce à l'oreille. Ou bien Crist'al Chaya n'est pas celui qu'il prétend être ou alors, son channel s'identifie à lui ?

Ce qui revient quasiment au même. Les deux personnes sont vraisemblablement des canaux d'aspiration d'énergie au bénéfice de la 4ème densité SDS et jouent le rôle d'une station-pompe self-service pour les entités SDS de 4ème densité, parce qu'elles ont négligé leur propre processus karmique humain, ni plus ni moins !

Les channels de Christ'Al Chaya ont donc très probablement oublié de se prémunir contre les forces corruptrices, ou peut-être même en sont-ils encore ignorants ? Ce qui ne nous étonnerait guère...

Quelques instants après la réception de ce commentaire nous ressentions un étrange malaise qui persista pendant les deux jours suivants. Sand et moi nous débattions dans un flou total, une profonde lassitude, des difficultés quasi insurmontables à accéder à une conscience éclairée et de rédiger quoi que ce soit !

Nous comprenions alors qu'une agression psychique et énergétique avait accompagné cet email, et que probablement quelque chose d'incongru avait déclenché une réponse biologique ou génétique dans notre organisme.

Décidément, toute cette histoire empeste la manipulation transdimensionnelle. Et il y avait insistance !

Puis nous en apprenons davantage encore !

Le jeudi suivant suite du feuilleton Christal Chaya : Nous réceptionnons un nouveau commentaire :

Jacques-Gérard Vésone (jeudi, 24 mars 2016 12:57)

Je fréquente depuis une dizaine d'années les travaux du channel de Christal'Chaya et je vois aussi l'évolution des élèves. Je le fais de même et depuis plus longtemps avec une dizaine de channels français ou étrangers. Les résultats sont très variables selon les élèves. Les graines plantées dans des terres différentes donnent des plantes très très différentes, allant de la plus sèche et terne jusqu'à la plus opulente et brillante.

Selon mon ample expérience du channeling, ce n'est pas le channel ni le message qui est sds ou sda, c'est le receveur, c'est l'élève. Je mets à part quelques channels malveillants ou qui dérivent. La plante que nous sommes devrait être capable de ressentir l'énergie culturelle et enseignante qui est favorable à sa croissance. Nous sommes responsables des buts de cette croissance. Nous ne sommes pas que des victimes. Les animaux m'émerveillent car ils ont gardé leur instinct naturel en matière de besoins. Concernant le phénomène du channeling, je constate bien sur un aspect très regrettable qui fait que l'entourage du channel présente souvent tous les aspects de la dérive sectaire. **Mais est-ce que le channel en a la totale responsabilité ?** Je sais qu'ils le déplorent. Me concernant dans ma relation avec Christ'al Chaya **je peux témoigner qu'elle m'apporte une meilleure connaissance des causes historiques et universelles du pourquoi de la prédation** et des deux attitudes sds/sda. Je peux ainsi me libérer beaucoup plus facilement d'une prédation sournoise que je comprends mieux et donc apprivoise mieux en moi. Je ne peux pas ne pas évoquer, sans plus, **le canal qui réside en France** (et pour cause) et qui se doit d'être encore très très discret. **Le temps de son dévoilement officiel n'est pas encore venu**, même s'il est proche. **Il n'y a pas sur terre vivant aujourd'hui que des légions prédatrices actives.**

Cela n'a pas manqué, il y a eu des êtres, des extraterrestres, et des anciennes civilisations sécessionnistes de la terre, qui ont été heureux de remplir le rôle de Dieu, et nous avons appelé cela un type de dieu 'escroc'.

Jacques-Gérard Vésonne (jeudi, 24 mars 2016 12:57)

#3

Je fréquente depuis une dizaine d'années les travaux du channel de Christal'Chaya et je vois aussi l'évolution des élèves. Je le fais de même et depuis plus longtemps avec une dizaine de channels français ou étrangers. Les résultats sont très variables selon les élèves. Les graines plantées dans des terres différentes donnent des plantes très très différentes, allant de la plus sèche et terne jusqu'à la plus opulente et brillante. Selon mon ample expérience du channeling, ce n'est pas le channel ni le message qui est sds ou sda, c'est le receveur, c'est l'élève. Je mets à part quelques channels malveillants ou qui dérivent. La plante que nous sommes devrait être capable de ressentir l'énergie culturelle et enseignante qui est favorable à sa croissance. Nous sommes responsables des buts de cette croissance. Nous ne sommes pas que des victimes. Les animaux m'émerveillent car ils ont gardé leur instinct naturel en matière de besoins. Concernant le phénomène du channeling, je constate bien sur un aspect très regrettable qui fait que l'entourage du channel présente souvent tous les aspects de la dérive sectaire. Mais est-ce que le channel en a la totale responsabilité ? Je sais qu'ils le déplorent. Me concernant dans ma relation avec Christ'al Chaya je peux témoigner qu'elle m'apporte une meilleure connaissance des causes historiques et universelles du pourquoi de la prédation et des deux attitudes sds/sda. Je peux ainsi me libérer beaucoup plus facilement d'une prédation sournoise que je comprends mieux et donc apprivoise mieux en moi. Je ne peux pas ne pas évoquer, sans plus, le canal qui réside en France (et pour cause) et qui se doit d'être encore très très discret. Le temps de son dévoilement officiel n'est pas encore venu, même s'il est proche. Il n'y a pas sur terre vivant aujourd'hui que des légions prédatrices actives.

Et alors la marmotte met le chocolat dans le papier d'alu... Mais bien sûr... !

<https://www.youtube.com/watch?v=t7xG7uVOfVs>

Et voilà que via d'autres inconditionnels de Crist'al Chaya "en remettent une couche" ! (Crist'al Chaya, est très probablement une conscience de 5ème densité SDS, habitant un corps de 4ème densité.)

Cette fois-ci, nous ressentions tous les deux (Sand et Jenaël) que de très anciennes rancunes cellulaires "originelles" refaisaient surface. Nous allions devoir être intransigeants et déterminés à révéler l'origine de cette manipulation transdimensionnelle.

Pour cela et avant de poursuivre, revenons d'abord rapidement au **message transmis par le faisan**.

Nous avons découvert que **le faisan porte la symbolique du triomphe de l'ombre dorée**, la transmutation alchimique "par l'acceptation" de la partie Sombre de nous-même (notre cage dorée) en lumière/information : Or.

Notons aussi que le logo du Réseau LEO est un lion dans un anneau doré !



Les entités d'Orion, ne représenteraient-elles pas justement cette ombre dorée (l'or-y-on ou l'or en nous !) cette partie ombrageuse de notre Êtreté que nous sommes invités à transmuter en or ? L'or symbolisant l'alchimie, la "transmutation" du mensonge en vérité (par le discernement) !

Effectivement, même si cet ordre existe et si l'Ordre des Melchisedek est censé veiller sur les hommes, il représente bel et bien les maîtres du Karma de la planète. Ils sont donc véritablement les maîtres de la planète Terre, mais sûrement pas dans le sens dans lequel le transmettent leurs channels ou le conçoivent leurs fervents dévots.

Ils sont les SDS de 4ème densité exactement tels qu'ils l'affirment. Mais les humains aveuglés par leurs illusions n'y voient que l'écran de fumée. Et quel que soit leur nom – et en ce sens Crist'Al Chaya a raison – ils sont les véritables maîtres de la Matrice. **Mais ils peuvent devenir nos enseignants, non pas à travers les "messages" qu'ils diffusent, mais lorsque nous accomplissons des efforts et un véritable travail intérieur pour apprendre à les reconnaître.** C'est seulement alors que nous pouvons les accepter tels qu'ils sont et les "légitimer dans leurs rôles de prédateurs" dans leur réalité-vérité de 4ème densité SDS.

Les entités reptiliennes d'Orion, tout comme les Pléadiens, les Arturiens, les Cassiopéens et enfin les LEO, ne sont donc pas véritablement des extraterrestres. Ils sont des parties de nous-mêmes dans notre passé ou futur, sur Terre ou ailleurs, mais sur d'autres plans d'existence.



Pour différencier les véritables extraterrestres des voyageurs temporels – nous-mêmes dans le passé-futur – des chercheurs avertis leur ont attribué le terme "extranéens".

"Extranéens" est aussi le mot que la NASA utilise pour désigner les pilotes d'OVNIs.

Il signifie littéralement "qui proviennent du néant", de l'antimatière, du non-temps. Les Ovnis sont des engins qui peuvent remonter l'espace-temps en modifiant leur champ magnétique gravitationnel. Ils agissent ainsi sur ces forces qui les propulsent instantanément par un trou de ver, dans un autre espace-temps devenant notre passé ou futur.

La CIA et la NASA ont l'air d'en savoir très long sur ces êtres et leurs technologies.

À la manière des extranéens, il existe d'autres entités qui, elles, sont véritablement extraterrestres, n'ont jamais été humaines, n'ont rien à voir avec notre monde, mais qui cependant parfois le visitent. C'est pour cette raison aussi que nous abordons peu le sujet extraterrestre.

Les extranéens ont trouvé un moyen de se glisser dans notre plan actuel, via des accidents temporels naturels ou provoqués tels Roswell, en ouvrant des passages dans notre monde de 3ème densité.

Un extranéen est donc véritablement un passager clandestin dans notre 3ème densité. Il est en quelque sorte nous-même dans la passé-futur, parce qu'il dispose de la même âme que nous dans le présent. Ils sont des aspects de nous, mais physiquement différents de nous, qui en quelque sorte se sont infiltrés dans notre espace-temps présent. Ils subsistent sur différents plans d'existence parallèles de la Terre ou de l'intraterre.

Alors, effectivement, comme l'ont révélé récemment des scientifiques, non seulement l'ADN humain recèle de la génétique extraterrestre, mais l'épigénétique permettra bientôt de confirmer que certains humains sont en train de changer leur ligne de futur, en s'ouvrant à de nouveaux potentiels affranchis de la prédation.

Nous commençons aussi à comprendre que la plupart des humains actuels seront les Gris du futur et étaient les reptiliens dans le passé. La preuve en est que des témoins sous hypnose décrivent souvent avoir d'abord affaire à des membres de leur famille, lors d'abductions, puis en les poussant encore plus profond dans leur état d'hypnose, ils avaient vu des Gris, qui eux-mêmes camouflaient parfois une entité reptilienne.

Et sachant que notre ADN renferme les codes qui s'expriment dans notre environnement et que le passé-futur provient d'une même ligne temporelle, nous pouvons aisément comprendre ce paradoxe : la plupart des humains sont les Reptiliens du passé et les Gris du futur, qui coexistent en même temps, c'est-à-dire dans le temps présent mais sur des lignes temporelles différentes.

Une preuve de voyage dans le temps : "Un employé de la Nasa à la retraite montre des preuves du voyage dans le temps."

<https://www.youtube.com/watch?v=d9kHQUBT1gI>

Parmi ces Gris provenant du futur, certains fréquentent les élites de notre monde et collaborent avec des corps spéciaux des armées. (Ils se rencontrent eux-mêmes dans leur passé.)

D'autres encore du point de vue de l'humain sont plutôt pacifiques, hébergeant parfois l'Énergie/âme d'un IS-BE.

<http://eden-saga.com/ufologie-roswell-bermudes-nasa-siberie-plongeurs-baikal-sarez-mithril-extraneens.html>

Il existe donc une énorme confusion dans l'esprit du public à propos des Gris, des hybrides, des grands blonds et autres, soigneusement instiguée par cette élite au pouvoir qui, en réalité lorsqu'elle est levée, révèle l'une des clés maîtresse de tout ce puzzle transdimensionnel !

Pour en revenir aux entités d'Orion, leur centre de conscience relève "d'anciennes fréquences vibratoires reptiliennes" provenant de l'ancien empire des prédateurs de 4ème densité (ceci est très bien appuyé dans l'email ci-dessus de J.V).

Ils sont nous dans notre passé !

C'est pourquoi, l'entité Chrit'Al Chaya est représentée par un polymorphe de type Gris (qui possède la faculté de changer d'apparence puisqu'il n'est "apparemment" pas de physionomie reptilienne).

Compte tenu de ce que nous venons de dire, nous pouvons nous faire une idée de la raison de son "apparence" de Gris. Il fait probablement partie de ces Êtres qui ont réussi à s'émanciper de l'emprise reptilienne, mais qui ne sont pas encore parvenus à passer en orientation SDA et qui ont encore besoin de se nourrir de l'énergie des émotions humaines.

Lorsque nous avons pris connaissance du deuxième commentaire, nous nous laissions submerger par une profonde tristesse. Comment se fait-il que cet homme qui semblait détenir une certaine sagesse et qui publie sur le net, pouvait-il encore se faire duper à ce point par le corpus et ignorer l'influence de son propre prédateur ?

Infiniment déçus de nous retrouver encore une fois confrontés à l'illusion, nous détectons enfin le programme qui nous liait à J.V. Nous le croyions "raisonnable" mais nous-mêmes avons été bernés par notre propre prédateur qui nous avait habilement occulté la vérité.

Sand laissa alors rejaillir d'ancestrales mémoires de trahison et d'imposture pour ensuite les expurger sous la forme de violents spasmes et "colères propres à son âme Amasutum". Cette sensation d'avoir été trahie par la fourberie de ses pairs était toujours aussi tenace au plus profond de son être. Elle était furieuse parce que les prédateurs n'hésitent pas à utiliser les masques de la sagesse et de la bienveillance pour bluffer les humains et les laisser endormis dans leurs rêves, leur faisant croire qu'ils sont éveillés.

Une fois conscients du rôle de notre prédateur et acceptant cette méprise, notre tristesse s'estompa doucement. Nous avons tous deux été très secoués pendant les quelques jours qui suivirent cet incident. Moi-même, affecté dans mon émotionnel et affligé par un profond découragement, je perçus certaines de mes mémoires de Nungal qui elles aussi "bouillonnaient dans mes tripes" au point de me procurer mal au ventre. Décidément, Crist'al Chaya, cet ignoble champion de la manipulation transdimensionnelle faisait encore des victimes et avait tenté de nous atteindre !

Nous comprenions aussi que les SDS de 4ème densité n'étaient manifestement pas très contents de nos révélations. Nous avons donc la confirmation que ce prédateur, malgré ce qu'en pensent ses fidèles admirateurs, utilise la manipulation psychique et hypnotique pour "imposer son message Amour et Lumière".

Pour que les humains puissent se sortir des griffes du prédateur, il leur serait grandement indispensable de posséder une vision d'ensemble de l'histoire des civilisations cosmiques et de leurs

interactions. Mais la plupart du temps, ils ne sont pas intéressés, ni même curieux de rechercher cette Connaissance.

De même, si nous voulons comprendre qui sont les Gris et comment parvenir à les différencier, nous devons d'abord écarter toute notion de dualité et oublier l'idée du bien ou du mal, telles que nos pensées humaines les définissent.

Nous pouvons alors comprendre le sens des mots prononcés par notre Ange dans l'un des précédents dialogues : "Ils sont ni noirs ni blancs, donc ni ombre ni lumière, ni mal ni bien..."

L'Ange nous avait déjà appris qu'il existe quantité de variétés de Gris sur d'autres plans d'existence que nous résumons ainsi :

- 1) Les Gris "qui étaient" au service des reptiliens dont certains, grâce à leur mode alimentaire en se nourrissant de l'énergie animale et humaine (donc devenus aussi nos prédateurs), se sont émancipés de la domination psychique reptilienne pour commencer à développer une âme.
- 2) D'autres encore sous l'influence psychique des reptiliens sont restés piégés dans la matrice prédatrice reptilienne. Ils sont ceux communément rencontrés en présence de Lizzies par des témoins et expérienceurs d'abduction.
- 3) D'autres encore, parvenus dans le cul-de-sac de la 4ème densité SDS, cherchent à revenir dans le passé pour modifier leur ligne temporelle déjà accomplie (ils représentent majoritairement les végétariens humains actuels).
- 4) D'autres enfin, ayant compris le principe karmique (leurs erreurs commises durant leur incarnation humaine) sont parvenus à se réincarner dans des corps humains, pour essayer de modifier leur trajectoire temporelle vers un futur possible au Service d'autrui.

Pour conclure, le véritable humain en cheminement SDA, est appelé à s'émanciper de son karma et se libérer de ses geôliers s'il ne veut pas perdre son temps dans des futilités "amour et lumière". Par ses propres expériences, ses libérations émotionnelles et surtout en apprenant à se reconnecter à son Soi supérieur, il doit arriver à s'affranchir de la domination de ses prédateurs. Et ce n'est que lorsqu'il y parviendra, qu'il retrouvera sa véritable identité qui est celle d'un IS-BE, un être intemporel et immortel de 5 ou 6ème densité (tel qu'il est décrit dans l'ENTRETIEN AVEC L'ALIEN de Matilda O'Donnell MacElroy, que nous aborderons plus bas).

Mais rappelons-le encore, aucune entité qu'elle soit "spirituelle" ou non, n'a le droit d'interférer dans le libre arbitre de l'humain. Mais certaines d'entre elles ne respectent pas cette clause universelle. C'est pour cette raison qu'elles sont devenues les maîtres de l'entropie et qu'elles sont appelées à être aspirées par un trou noir galactique.

Lorsque se referme la souricière des LEO

(Souricière : endroit où l'on se trouve acculé et d'où l'on ne peut s'échapper sans encourir un réel danger. Piège tendu à quelqu'un pour l'arrêter ou le contraindre à se rendre ; danger encouru par une personne mise dans une telle situation.).

A travers cet écrit, nous avons tenté d'expliquer comment certaines entités qui se font passer pour des maîtres de sagesse, arrivent encore à piéger les humains. Mais cette fois-ci, nous allons comprendre comment elles se sont dévoilées d'elles-mêmes en se laissant appâter par la souricière des LEO.

Toutefois, comme nous avons averti : accepter de redescendre ces prétendus maîtres d'enseignement de leur piédestal, pourrait devenir beaucoup trop éprouvant pour l'entendement de leurs dévots. Certains ressentiront de la colère ou seront ébranlés dans leur amour propre. D'autres, se persuaderont qu'ils ne sont pas affectés. Cela sera alors la preuve formelle de l'autorité psychique de leur prédateur.

La réalité est parfois douloureuse à voir...

Nous savons qu'en révélant notre vécu, nous nous exposons encore à des assauts transdimensionnels, mais nous avons appris à en reconnaître les signes, à les parer et à intégrer nos leçons. Et c'est en cela que réside notre force : alchimiser l'ombre en lumière.

Pour appuyer nos dires, suite à la remarque que nous avons insérée dans le dialogue par rapport aux Gris et à l'entité Crist'Al Chaya, à trois reprises nous avons été sujets d'attaques transdimensionnelles très puissantes de la part des SDS de 4ème densité. Ces maîtres de l'entropie qui se font passer pour des maîtres de bienveillance et de sagesse et opérant psychiquement parfois même physiquement au travers d'attaques transdimensionnelles extorqueuses d'énergie, se sont eux-mêmes démasqués. Ils nous ont délibérément ciblé afin de nous intimider et pour que ne soient pas dévoilées leurs impostures.

L'Ange nous avait confié que parfois, il s'abstient de certaines révélations pour nous laisser faire nos expériences. Nous devons nous-mêmes, par notre vécu, éprouver et percevoir au travers de notre émotionnel, les autres facettes de la réalité.

Et une nouvelle fois son plan a fonctionné, puisque déployant toute sa force dans ses attaques énergétiques, l'entité Crist'Al Chaya s'est démasquée !

Nous savons maintenant que ces assauts transdimensionnels que constituent leurs intrusions énergétiques, se déclenchent au travers de très puissantes remontées émotionnelles sans raisons apparentes, dès lors que nous arrêtons de répondre à nos programmes/implants SDS qui nous lient à la matrice prédatrice. Ces attaques sont le moteur même du système de contrôle de notre réalité, puisqu'en suivant le fil énergétique entre les auditeurs (ici nous-mêmes en l'occurrence), le channel et l'une de ces créatures transdimensionnelles, nous pouvons percevoir la formation d'un "canal d'aspiration" par lequel les prédateurs postés en 4ème densité soutirent leur énergie. Et c'est incontestablement de cette manière qu'opère l'entité Crist'al Chaya.

Voir aussi : <https://chroniquesdesmondesinvisibles.wordpress.com/2012/04/04/texte-sur-les-agents-de-la-matrice/>

Nous avons aussi observé que certains créateurs de prétendus blogs d'éveil spirituel, n'étaient pas très enchantés que nous remettions en cause les grosses pointures du channeling et ils nous l'ont fait prestement savoir.

Eh oui, il est très difficile d'accepter de se remettre en question lorsque ces formes de manipulations transdimensionnelles sont mises à jour. Un certain nombre d'individus, donneurs de leçons, présumés enseignants spirituels se font passer pour des maîtres spirituels. Et c'est parce que nous avons osé ébranler leurs croyances et qu'ils ont été touchés dans leur amour propre, qu'ils ont répliqué par des attaques très violentes. Ces attaques, en réalité, ne sont que l'œuvre de leur prédateur personnel.

Ce n'est donc que par sa capacité à se brancher à ses mémoires SDS, que Sand a été la première à détecter les attaques du corpus de 4ème densité. Ses mémoires reptiliennes sont parfois encore un handicap dans son relationnel et dans sa vie de couple, mais comme elle a appris à les détecter et à les transcender, elles sont devenues un puissant atout de l'entité "chaman" que nous formons. Son ressenti subtil est capable de lui révéler avec une très grande précision, l'état d'esprit de n'importe quelle personne et surtout de détecter en elle, la puissance de son prédateur.

* * *

Revenons alors à la mission des "Gris positifs" de retour de leur futur entropique. Ces Êtres reviennent de leur trajectoire temporelle afin de tenter de produire une nouvelle alternative de futur pour eux-mêmes et de ce fait, pour notre humanité présente qui en partie commence déjà à sombrer.

Ils utilisent, pour pénétrer dans notre 3ème densité humaine, la technologie du passage transdimensionnel qui crée, par inversion du champ magnétique gravitationnel, des minis accidents temporels localisés.

Ces accidents temporels peuvent donc être provoqués par une technologie provenant des créatures de 4ème ou 5ème densité, très compétentes dans ce domaine, ou parfois se forment de façon naturelle et dans ces cas-là, ces fenêtres dimensionnelles se résorbent rapidement d'elles-mêmes. Mais le plus souvent à l'heure actuelle, elles sont aussi causées par des technologies non maîtrisées d'origine humaine. L'homme, dans sa totale ignorance des conséquences, les utilise à des fins militaires afin d'asseoir le pouvoir sur notre monde.

Ces technologies comptent le nucléaire (bombes nucléaires et bombes à antimatière) auxquelles succéderont dans un proche avenir, des générateurs à trou noir. Et ce sont ces générateurs, entre les mains de l'élite reptilienne au pouvoir, qui dans un avenir encore lointain de la planète Terre. Elle emportera alors avec elle toute la corruption SDS terrestre de 3ème densité. Mais comme quantité d'Êtres, Gris, Reptiliens, Humains, Cassiopéens, Pléiadiens, Leonins et bien d'autres, œuvrent en ce moment pour que cela n'arrive pas, alors peut-être en réchapperons-nous et nous ne connaissons pas sa destruction.

Article paru dans : « 2008 : Le Futur c'est Maintenant » <http://projectcamelot.org/>

Les visiteurs de Roswell étaient des humains du futur. Ils ne venaient pas d'une autre planète **mais d'une Terre future**. Les termes "Marchant" ou "Wanderer" pour désigner les "promeneurs/voyageurs" du passé avant 1947 (Roswell), seraient selon Laura Knight ou Barbara Marciniak plus appropriés au contexte. Pour essayer de régler les problèmes de leur histoire, la mission de ces "promeneurs du temps" était de changer leur passé en créant une branche alternative de leur propre ligne temporelle, pour que certains événements qui devraient nous arriver dans un

futur très proche, ne se produisent pas.

Les motivations des visiteurs varient donc en fonction de leur espèce, leur nature et de leur Êtreté. Nous pouvons certainement supposer que certains parmi les Gris (les humains du futur) sont bienveillants et altruistes, que d'autres sont mauvais et intéressés, et que d'autres encore ont des programmes que nous ne pouvons percevoir et qui pourraient se situer au-delà de la compréhension humaine.

Le phénomène de voyageurs extranéens et extraterrestres est un sujet complexe. D'après le Dr Dan Burisch, certains humains du futur sont bienveillants, alors que d'autres, malgré les apparences, veulent en réalité s'assurer que l'histoire ne soit pas encore modifiée.

« Le Dr Dan Burish, un microbiologiste de pointe qui affirme avoir été employé dans le cadre de black project (projets scientifiques occultes) à l'Aire 51. Il va peut-être bénéficier d'une immunité parlementaire afin de pouvoir révéler au Sénat et au grand public ce qu'il se passe vraiment dans les sinistres laboratoires de Dreamland. Burich, tout en restant dans le vague, avait déjà évoqué dans la revue australienne Nexus certains aspects de ses travaux top secrets à l'Aire 51, des travaux dont la teneur fait froid dans le dos puisqu'il s'agit ni plus ni moins de la mise au point de virus fabriqués génétiquement à l'aide de matériel viral récolté sur le corps d'un E.B.E (une entité biologique extraterrestre). »

<http://www.nousnesommespasseuls.com/t5751-L-affaire-du-Dr-Dan-Burish.htm>

Il ne faut pas croire que toutes ces entités transdimensionnelles sont de gentils angelots, uniquement attachés à notre éveil. Les Gris sont d'abord là pour assurer leur propre survie et non la nôtre. Cependant, parmi eux, certains désirant passer au Service à Autrui, ont préparé leur "transfert-transduction" dans notre densité humaine en conditionnant des corps humains par hybridation génétique à recevoir leur âme extranéenne.

(Transduction est un terme utilisé par Gilbert Simondon (1924-1989) pour désigner l'opération de prise de forme expliquant la genèse de l'individu sur fond de réalité pré-individuelle. La transduction désigne l'opération par laquelle deux ou plusieurs ordres de réalité incommensurables entrent en résonance et deviennent commensurables par l'invention d'une dimension qui les articule et par passage à un ordre plus riche en structures.)

Voici maintenant quelques passages glanés sur le net à propos des Gris :

« ... Ces manipulations génétiques auraient pour but, selon les victimes d'abduction, de créer des hybrides humains-extranéens, c'est-à-dire des entités disposant d'une vie émotionnelle que les Gris n'auraient pas.

Quant aux implants, ils permettent, au mieux, d'identifier et de suivre un sujet marqué, et au pire, de modifier son comportement. »

http://www.karmapolis.be/pipeline/empire_des_dragons_noirs.htm

« ... Les Gris sont des sortes de terminaux bioniques. Pour le colonel Corso, les Gris sont des robots organiques d'exploration : des entités sans émotions à "l'esprit de ruche" qui vivent dans des "nids". Il les compare à des prédateurs qui ravagent une planète, un peu comme des fourmis.

Sur Roswell on nous affirme que les Gris ne sont pas hostiles. « Dans le cas contraire, nous serions déjà tous morts »,

La difficulté avec ces invisibles, est de ne pas se perdre dans leurs innombrables sous-familles.

Le problème vient du fait que les spécialistes se cantonnent souvent à la région du monde et à la vision du monde qu'ils ont choisies... »

<http://eden-saga.com/ufologie-pleiadiens-vegans-centauriens-gris-reptiliens-annuna-elohim-aliens.html>

«... "L'apparence de ces êtres est changeante et l'on ne peut s'y fier" souligne Karla Turner. Aujourd'hui décédée, cette spécialiste des abductions en fut elle-même victime. Au cours des séances d'hypnose qu'elle a dirigé, les abduits sont unanimes : l'apparence extraterrestre est mouvante, changeante. Tantôt, il apparaît sous les traits d'un militaire, puis en se concentrant, la victime voit un Gris et en se concentrant encore, il s'agit en réalité d'un reptilien. »

http://www.karmapolis.be/pipeline/empire_des_dragons_noirs.htm

« Turner a pu dénombrer jusqu'à 5 changements de forme. Ce changement d'aspect fait penser à des stratégies pour tromper la mémoire des victimes, des artifices que les Archontes ou les planeurs ne rejetteraient sans doute pas. »

<http://eden-saga.com/ufologie-nibiru-et-autres-salades-baratin-et-verite.html>



Chacun sa route, chacun son chemin... et épigénétique

Soulevons cette fois-ci, un autre thème qui est celui des différentes possibilités de lignes temporelles qui s'ouvriront pour la future humanité.

Durant nos réflexions à ce sujet, nous avons déjà compris que notre génétique participe à la perception du monde qui nous entoure, en même temps qu'elle le manifeste. L'épigénétique, une discipline très récente de la biologie des gènes, étudie les mécanismes moléculaires qui modulent l'expression de ce patrimoine génétique en fonction du contexte et de ses conditions d'expression.

<https://www.youtube.com/watch?v=dEXc63rOdRI>

Nous soupçonnions donc l'implication de l'épigénétique dans l'accomplissement de notre futur, parce qu'elle influence le potentiel de réalisation de ces différentes lignes temporelles. Et ce sont surtout nos prises de conscience et entre autres les changements alimentaires que nous sommes en train de tester depuis plus d'un an, qui nous conduisent à percevoir les boucles de rétrocausalité qui, pour le moment encore, orientent toujours certains aspects de notre vie quotidienne.

Nous avons donc été amenés à comprendre que des Êtres que nous prenons pour des Gris, représentent une certaine catégorie d'humains en provenance du futur, qui reviennent dans notre présent actuel (parmi eux figurent aussi les grands blonds, les tall white ou d'autres races humanoïdes hybrides...). D'autres de ces voyageurs temporels ont encore poursuivi plus loin dans notre passé humain, pour parvenir jusqu'à l'ère reptilienne des Anunnaki (donc à leur – et notre – propre genèse si nous pouvons le formuler ainsi). Ce retour dans "leur" passé a été entrepris pour une raison bien précise que nous avons déjà commencé à développer dans les précédents dialogues.

Au moment même de la rédaction de ce dialogue, l'Ange nous communiqua ceci :

Les événements de Roswell ont marqué le point de chute, celui de la vague amorçant le retour des âmes du futur dans le présent humain. En générant plusieurs brèches temporelles, les Gris revenaient dans leur passé pour tenter d'emboîter un autre potentiel futur et changer leur propre ligne du futur déjà réalisée. Le leur étant devenu entropique (non évolutif), ils restaient plafonnés en 4ème densité et enfermés dans l'entropie des plans du "Service de Soi - SDS". La raison en est que pendant leur "court passage en incarnation humaine" et dénués de la panoplie de l'émotionnel de l'homme, **ils avaient négligé certaines leçons universelles du processus karmique.**

Par négligence de ces lois universelles, par défaut de Connaissance, par manque de persévérance et puisqu'ils n'avaient confiance qu'en leur intellect et leurs technologies, les Gris se sont eux-mêmes relégués au rang de prédateurs.

Il faut savoir qu'il n'est pas possible de modifier un passé déjà réalisé. Mais comme le passé-présent-futur est constitué de boucles temporelles cycliques, une partie de leur groupe reste encore "aujourd'hui" des prédateurs, des entités dites sans âmes, les psychopathes humains.

Alors que d'autres, en retournant dans leur propre passé déjà réalisé, grâce à leur technologie, pour accepter d'y mourir, offrent à leur âme la possibilité de se réincarner dans un corps humain de 3ème densité. Et c'est en expérimentant toute la sphère émotionnelle du corps humain dans lequel ils

s'incarnent aujourd'hui, qu'ils auront la possibilité de bifurquer sur un autre potentiel de futur. Cet embranchement de lignes temporelles n'est réalisable que dans des densités d'incarnations physiques de 3ème densité.

Là est la véritable raison de la surpopulation mondiale actuelle, des changements entropocosmiques en cours et des nombreuses catastrophes planétaires encore à venir. Et c'est aussi la principale raison pour laquelle des millions de fœtus sont prélevés lors des abductions de mères porteuses de bébés hybrides ou que des enfants sont enlevés, préparés et hybridés dans le monde entier. Pour passer inaperçus, ces enlèvements ont surtout lieu parmi la population **végétarienne** des enfants orphelins de l'Inde. Ceci parce que les végétariens ont développé un ADN beaucoup plus propice à être croisé avec la génétique des Gris.

Depuis Roswell, les Gris de retour de leur futur, sont revenus en masse s'incarner dans des corps humains afin de pouvoir mourir et bifurquer sur une nouvelle ligne temporelle au Service d'Autrui. Et cela contribuera à effondrer l'ancien empire reptilien pour rétablir l'équilibre des forces dans l'Univers !

(Nous avons déjà commencé à établir cette déduction dans le Dialogue avec notre Ange n° 42)

Roswell n'était pas un accident puisque les pilotes d'OVNIS se sont délibérément laissés piégés en 1947 par le faisceau radar de l'armée, pour pouvoir décéder dans votre densité humaine.



Ils étaient accompagnés par un autre Être de même apparence que les Gris, un "IS-BE ". "IS" signifie "nature première d'un être immortel qui vit dans un état d'être intemporel" et "BE" signifie "la seule raison de son existence est de décider d'exister".

Alors que les Gris ne possèdent qu'un seul corps d'apparence polymorphe, cet Être de 6ème densité qui, selon les missions qu'il s'est assigné, possède la capacité d'habiter toutes sortes de corps. Et en l'occurrence ce sont des "IS-BE " qui avaient l'apparence de Gris, qui ont été récupérés "encore vivants" par l'armée américaine lors des événements de Roswell et de ceux d'après.

Ils sont "restés vivants après l'accident" non pas parce qu'ils avaient eu de la chance, comme vous pourriez le supposer, mais pour accomplir leur mission qui était d'accompagner les "Gris" dans leur processus de rédemption et de délivrer un message à l'humanité.

Ce message le voici. Il s'agit d'un document de 187 pages que nous vous invitons à lire très consciencieusement après ce dialogue, en ayant bien intégré toutes les informations contenues aussi dans nos précédents écrits.

PDF : ENTRETIEN AVEC L'ALIEN de Matilda O'Donnell MacElroy

<https://www.resealeo.com/2016/06/02/entretien-avec-l-alien-pdf/>



* * *

Pour aborder la séparation des potentiels de futur de l'humain sous un autre angle, nous nous sommes posés une question très intéressante qui depuis fort longtemps nous préoccupait :

Comment se fait-il que des chercheurs dont certains que nous avons déjà côtoyés (ou que nous nous proposons de rencontrer) et nous-mêmes, n'arrivons pas (pour le moment) à échanger afin de mettre en commun nos découvertes et informations ?

Pourquoi des personnes comme Joël Ducatillon, Laura Marie, Christophe Allain, Laurent Dureau, Jacques Vésone, Anton Parks, Yann Lipnick, Paul Ponsot, Roch Saüquere et bien d'autres chercheurs de vérité, ne se rencontrent-ils pas ou n'échangent-ils pas leurs informations afin de partager et accroître leurs connaissances ?

Nous sommes intimement convaincus que les cheminements des uns et des autres, puisqu'ils sont différents, ont à voir avec notre génétique, l'épigénétique et les différentes possibilités de futur qui se déploient devant nous !

Pour comprendre ce postulat, nous allons d'abord évoquer succinctement des recherches et des informations que délivre Jean-Michel Raoux.

<http://www.ksilagartgouvdiv.fr/>

Il postule que la future humanité est une alliance entre la Force sans visage, les K'sil et les Agartiens. Sur son site on peut lire :

La force sans visage : F.S.V. est constituée d'opérateurs qui sont d'accord pour jouer. Ils constituent la composante terrestre incarnée de l'alliance K.A.F. Ce sont eux qui légitimement sont en action sur la planète KI. Ils préparent des contacts et les jonctions avec les deux autres composantes qui sont :

- **Les K'sil** : les célestes ascensionnés de la flotte galactique du secteur d'Orionis. Ils possèdent l'accès aux bibliothèques génétiques de la galaxie, et peuvent intégrer des nouveaux gènes performants pour les nouvelles espèces sur KI. Ce sont des planificateurs.
- **Les Agartiens** qui sont les émissaires ascensionnés des peuples de dessous terre, des autres dimensions. Ils possèdent un ADN humain viable, qui peut servir de base pour les futures espèces évolutives sur KI.

Comme nous l'avons déjà rencontré, nous certifions qu'il est un chercheur de vérité sincère et honnête dans sa démarche. Mais quelque chose semble inaccompli dans ses passionnantes recherches...

A propos de Joël Ducatillon, lui aussi est un chercheur de vérité qui raconte ses expériences avec des Êtres provenant d'autres plans d'existence. Lui aussi a semble-t-il transmis certaines technologies extranéennes. Il est "l'inventeur" de l'Eau Diamant, la PMT, IPR, Steel-Storm-Staelhe... Mais quelque chose semble inaccompli dans ses incroyables découvertes...

Laura Marie, une autre chercheuse de vérité, qui divulgue des informations pertinentes et intéressantes quoique parfois incomplètes... Mais là encore de toute évidence quelque chose reste inaccompli dans ce qu'elle transmet.

Laurent Dureau, autre chercheur de vérité... quelque chose semble également inaccompli dans ses passionnantes recherches...

Anton Parks, un grand chercheur formidablement connecté à sa Supraconscience. Malgré la pertinence et la profondeur de ses recherches, il reste encore quelques écueils sur son cheminement...

Idem pour Paul Ponsot, Yann Lipnick, Roch Saüquere et tous les autres... Et évidemment nous-mêmes, sommes conscients de nos limites...

Nous détenons tous une partie de ce puzzle transdimensionnel. Mais **au-delà**, quel est le véritable mobile de notre "travail", de notre passion à tous dans laquelle, au détriment de notre propre bien-être, nous investissons toute notre énergie ?

Qu'avons-nous à découvrir **au-delà** des informations que nous détenons ? Pourquoi avons-nous "apparemment" des cheminements différents, des missions de vie différentes ?

Nous savons tous qu'elles sont importantes, mais peu d'entre nous se rendent compte qu'elles sont aussi freinées par notre prédateur personnel. Notre prédation individuelle est cette partie de nous-même sur un autre plan, qui nous empêche de réaliser pleinement notre "mission de vie" qui est de parvenir à déployer notre plein potentiel.

Alors, l'idée qui a germé dans notre esprit est d'aller à la rencontre de ceux qui seraient prêts à partager leurs informations et qui évidemment, seraient aussi ouverts à détecter jusqu'où va le jeu de leur propre prédateur dans leur "fonction". Nous pourrions alors partager mutuellement nos découvertes **au-delà** du travail que chacun s'est assigné.

Ceux qui accepteront cette rencontre seront sincèrement intéressés à détecter, à percevoir leur part de "service du soi" dans leur activité, comme dans leur intimité. Nous sommes chacun appelés à comprendre le vrai sens du mot transparence pour nous autoriser à diffuser un enseignement plus complet et qui aura un vrai sens pour l'éveil de l'humanité.

Car la question qui se pose et qui nous paraît fondamentale est : Comment transcender la ligne temporelle involutive dans laquelle nous sommes conduits en tant qu'humains ? Comment pouvons-nous unir notre Niama, nos forces pour outrepasser notre prédestinée entropique ?

Nous rencontrer pour comprendre comment nous parviennent les informations. Quelle est leur part de justesse et de vérité, et leur part de désinformation ? Qui sont réellement les entités qui nous guident ?

Pour quelle raison par exemple, Joël Ducatillon a-t-il développé l'eau diamant, son activité PMT et toutes les technologies de transmutation. Idem pour Jean-Michel Raoux et tous les autres.

D'où détiennent-ils leurs informations ? Nous savons que certaines d'entre elles sont intéressantes et pertinentes, mais nous percevons aussi le jeu du corpus reptilien en arrière plan, qui empêche de finaliser "leur mission".

Notre mission à tous, n'est-elle pas justement d'allier nos différences, rassembler nos Connaissances, nos compétences, d'unir nos forces, pour apprendre à cheminer au Service d'Autrui ?

C'est à nous d'appeler l'onde de changement et ne pas attendre qu'elle arrive ! Nous devons donc désormais entreprendre un travail collectif pour produire cette vague. Car tout le pouvoir nécessaire à la modification de la réalité et la physicalité est contenu dans le centre de croyance du mental.

Pour modifier notre réalité, nous ne devons pas laisser de place au doute, ni nous laisser bercer par nos illusions. Nous devenons réellement créateurs lorsque nous parvenons à nous défaire de tout préjugé, de tout jugement, de toute notion de bien et de mal, sous-entendu lorsque nous émergeons du monde de la dualité, non pas vers l'Unité – comme on nous le rabâche si souvent – mais vers celui de **la RÉALITÉ !**

Alors en tant que chercheurs de vérité, n'est-il pas de notre responsabilité d'ouvrir la voie ? Ne serait-il pas l'heure de manifester un autre embranchement sur un nouveau futur potentiel SDA ?

Ce n'est pas l'un ou l'autre qui détient la réponse, la vérité, mais c'est la synergie de toutes nos consciences et compétences qui participent à la dévoiler !

Par exemple, il serait intéressant de comprendre pourquoi Jean-Michel Raoux perçoit l'avenir humain sous la forme d'Êtres qu'il nomme les "Ksil". Cela sous-entendrait-il que son Êtreté aussi, est revenue de son futur pour d'une manière ou d'une autre, se permettre de changer de ligne temporelle ?

Pourquoi nous-mêmes, percevons notre propre futur sous la forme LEO ? Pourquoi Laura Knight est-elle connectée aux Cassiopéens ? Pourquoi Barbara Marciniak transmettait-elle les Pléiadiens ?

Cela signifierait-il que pour l'humanité, plusieurs possibilités d'espace-temps s'ouvriraient en fonction de notre "génétique passée" et de notre centre de pensée ?

C'est probablement dans l'épigénétique que nous retrouverons les réponses pour réaliser ces différents futurs possibles. Et c'est certainement et même particulièrement dans la manière de nous alimenter que nous y trouverons certaines des clés.

Percevoir les boucles de rétrocausalité dans lesquelles nous sommes tous empêtrés en décodant notre génétique originelle, devient primordial pour trouver des réponses. Et ce n'est qu'en reconnaissant notre "filiation" à nos prédateurs personnels, puis en mettant en

commun toutes nos informations que nous arriverons à dévoiler certaines vérités cachées.

Nous espérons que notre appel puisse être entendu et que dans notre prochain dialogue ou sur le réseau LEO, nous pourrions insérer nos premiers comptes-rendus à ce sujet !



Bilan d'une année de cétose

Le Christ, les zombies et la lance de Longinus

Cela fait plus d'un an que nous avons entamé une diète cétogène très poussée. Il est donc temps de réaliser un petit bilan et de révéler les bienfaits étonnants de ce régime alimentaire qui, associé à une supplémentation en vitamines B et C, dévoile certains de ses aspects extraordinaires situés bien au-delà de ce que la science semble en connaître.

Certains lecteurs du site Réseau LEO parfois un peu critique, ont prétendu qu'ils n'avaient pas besoin de suivre le régime cétogène, ni de se supplémenter en iode pour suivre leur voie spirituelle. Soit ! Cela reste évidemment regrettable pour eux.

Parlant de notre vécu, de nos propres expériences, nous ne pouvons que déplorer leur suffisance envers eux-mêmes et constater l'emprise de leur prédateur personnel. **Car c'est en partie grâce à ce processus de désintoxication que le corpus prédateur relâche son emprise énergétique sur notre biologie, permettant ainsi à nos mémoires cellulaires de se libérer.**

En rejetant l'alimentation carnée, la cétose, l'iode, le jeûne intermittent... et la "Connaissance" qui leur est proposée, ils ne pourront jamais véritablement comprendre "le sens de l'illusion" dans laquelle ils persistent à demeurer, puisque le travail de l'authentique chercheur de vérité se réalise en intégrant la Connaissance, en expérimentant les informations qui lui sont proposées et certainement pas en restant limité par ses croyances.

Le véritable chercheur va donc toujours vérifier par lui-même si un savoir possède une valeur quelconque (on appelle cela une démarche épistémologique).

Négliger l'importance de notre physicalité dans ce chemin d'évolution (nos besoins physiologiques) est une bien grave erreur, puisqu'elle participe elle aussi à cette Transition. Notre corps est le prolongement de la Conscience qui s'exprime à travers lui et ses sens.

Rappelons que la Conscience crée la gravitation qui, cette dernière, modifie notre conscience ! (Cela sous-entend que notre corps aussi, est le résultat de la gravitation et que si notre corps se modifie (hormones, ADN, cellules, psyché...), notre conscience évolue !

Pourquoi cela ?

L'atome est une particule matérielle provenant d'une onde immatérielle. Il est omniscient en 1-2-3ème densité et constitue l'élément indispensable qui, grâce à la gravitation, devient circonstance et manifestation lorsqu'elle est générée par une conscience de 4ème densité.

Cela signifie que l'humain de 3ème densité a été réprimé au travers de sa génétique par les SDS de 4ème densité afin de l'empêcher de percevoir la fréquence de l'atome qui vibre dans les dimensions parallèles.

L'individu qui souligne un entêtement orgueilleux, met en évidence l'influence du prédateur qui manipule son esprit, l'empêchant ainsi de contacter sa véritable nature.

« Il n'y a que les imbéciles qui ne changent pas d'avis. »

Néanmoins, nous nous devons aussi de préciser que "probablement tout le monde" n'est pas obligé de pousser l'expérience aussi loin que nous. Chacun est libre de son choix. Mais une chose est certaine, ceux qui n'expérimentent pas la synergie entre l'alimentation carnée, la cétose prolongée, la désintoxication à l'iode et le jeûne intermittent, ne savent pas de quoi ils parlent !

Nous précisons aussi que nous ne sommes ni médecins ni scientifiques, bien que Jenaël dispose d'un préalable d'infirmier et praticien d'irrigation du côlon. C'est pour cela que nous ne pouvons que parler de nos expériences concrètes et tangibles.

Nous avons déterminé que notre pratique alimentaire est nécessaire pour développer une génétique spécifique nous préparant à un potentiel de futur qui nous sera propre.

À notre humble avis et sur le plan épigénétique, ce régime carné-céto-iode-jeûne, contribue à retrouver, puis à réparer la génétique de l'humain primordial (des Namlu'u SDA). Celle d'avant même que soit introduite l'agriculture dans son milieu de vie. Et ce n'est qu'en redécouvrant cette génétique primordiale, qu'il nous a été possible de développer notre ADN Leonin et rejoindre notre centre de pensée du futur provenant de Leonis.

Il est donc évident que ce régime "LEO" n'est pas pour tous ! Beaucoup d'individus choisiront de développer les programmes génétiques soit des Gris, des K'sils, des Pléiadiens, des reptiliens d'Orion ou de bien d'autres lignées stellaires.

Chacun est en mesure de décider lui-même, aujourd'hui, de son potentiel de l'après-vie humaine de 3ème densité, de son futur de demain. Et il le fera selon sa lignée galactique d'origine et celle qu'il choisira de rejoindre.

Dans le dialogue 43, l'Ange nous avait révélé qu'il ne nous dévoile pas toujours ses petits secrets pour que nous puissions apprendre par nous-même. Et c'était encore une fois le cas en expérimentant la synergie de la cétose prolongée avec la vitamine C et l'iode.

Nous devons déceler l'effet "halo-génique" de l'iode au plus profond de la microbiologie de nos cellules pour le comprendre. **Nous certifions donc que cette "association thérapeutique et synergique", est de loin celle qui porte le plus d'effet sur le développement de la "conscience spirituelle de l'esprit" que nous avons été amenés à connaître jusqu'à présent.**

Nous devons tout de même avertir que sur le plan physique, celui du bien-être corporel, cette thérapie "extrême" peut soulever à des moments clés de notre transformation, quantité d'effets indésirables, de malaises, de douleurs abdominales et hépatiques, de symptômes parfois si étranges que nous restons incapables de les décrire ou d'en nommer les raisons. Nous avons pour ainsi dire passé de longs moments à "sembler flotter au dessus de nos jambes, êtres décalés de l'axe du corps ou pris de vertiges épouvantables, à séjourner aux toilettes... et il y a de bien bonnes raisons à cela !

Jenaël raconte :

Comme je surveille de très près mes réactions physiologiques et les changements dans mon organisme à cause de notre diète très particulière, je me pèse pratiquement tous les jours. Et depuis que nous sommes passés au jeûne intermittent, en ne prenant pratiquement plus qu'un grand repas par 24 h, mon poids s'était stabilisé depuis plusieurs semaines entre 65,9 kg et 65,2 kg (au grand minimum).

Il n'y a que deux jours en arrière (du moment où j'écris ces lignes) j'ai encore été au plus mal, sujet à d'épouvantables vertiges. Et cette fois-ci, cela était clair en moi. Il s'agissait bien de libérations émotionnelles à propos de très vieilles peurs mémorielles qui remontaient à ma conscience. Sachant que l'émotionnel résulte d'un enchaînement de réactions chimiques et hormonales dans notre organisme, je perçus comment mes peurs se "déstructuraient" et se libéraient par le biais des fonctions hépatiques (du foie) et leur évacuation par les gaz et les selles.

Que s'était-il passé ?

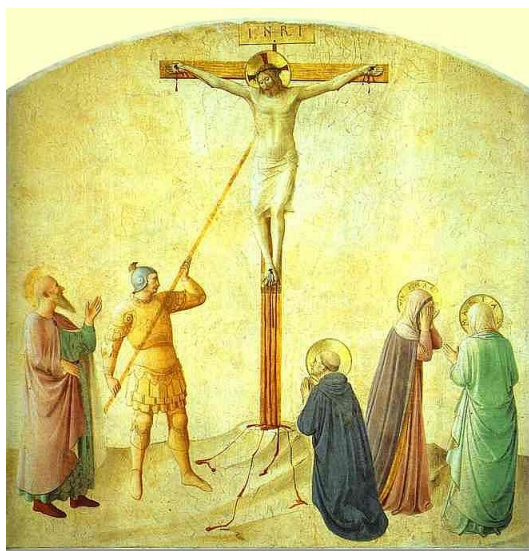
Lorsque Sand a été rayée de la liste des demandeurs d'emploi, elle n'avait évidemment plus droit à ses indemnités de chômage. Mais comme nous avions appris "comment faire confiance", je n'avais pas réalisé que nous étions dans une situation financière très critique. Je ne me souciais pas comment nous allions payer notre loyer, faire les courses, payer l'électricité, internet et comment nous allions subvenir à nos besoins.

Mais d'un autre côté, j'avais l'intime conviction que d'une manière ou d'une autre nous serions soutenus pour que nous puissions continuer à œuvrer au Service d'Autrui, via "les dialogues avec notre Ange" et le Réseau LEO.

Comment ? Pour le moment nous n'en avons aucune idée.

Mais à partir du moment où je commençais véritablement à "intégrer" la précarité de notre situation, je fus pris de violentes douleurs au flanc droit sous-costales et lombaires, suivies de nauséabondes flatulences au point de devoir m'allonger. Puis mon environnement se mit à tourner, jusqu'à ce qu'il soit impossible de stabiliser mon champ de vision. J'étais en proie à d'épouvantables vertiges. La nuit qui suivit ne me donna pas de répit.

Pendant mes quelques moments de sommeil, j'eus une sorte de vision. Je savais que l'Ange me délivrait des informations.



Je vis l'image d'un Christ en croix. Du flanc percé par la lance de Longinus, s'écoulait un **sang épais, noir et visqueux**, qui était recueilli dans la coupe du Graal.

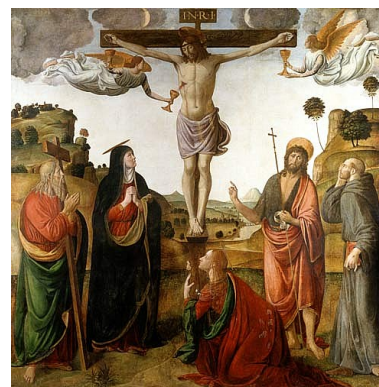
<http://causes.centerblog.net/122--LA-LANCE-DE-LONGINUS>

Quelqu'un m'expliqua alors : Même si Jésus n'a pas existé, la crucifixion du Christ recèle tout de même un enseignement essentiel, légué par les planificateurs. Elle symbolise la difficulté du cheminement de l'individu candidat au Service d'Autrui et fournit de précieuses indications pour son passage en 4ème densité SDA.

Le chemin de croix du Christ est une métaphore de toutes les épreuves initiatiques que tu as vécues durant ta vie jusqu'à aujourd'hui. Et la lance, en perçant le flanc du Christ, symbolise le déversement hors du corps de toutes les mémoires émotionnelles – donc cellulaires – accumulées durant la vie terrestre.

La coupe qui, d'après la légende recueille le sang du Christ, est le Saint Graal. Le Graal représente l'ensemble des mémoires d'incarnation qui sont résolues avant la Transition en 4ème densité. Elle est l'image des croyances libérées, laissant place à la Connaissance.

Après m'avoir fait ces révélations, l'Être me montra alors une sorte de film, des scènes de ma propre vie.



Je vis défiler un par un mes enseignants, "mes initiateurs". Étaient présents tous les gens qui m'avaient fait souffrir, maltraité, puni, insulté, réprimandé, humilié, sanctionné. Ils étaient tous là ! Je revis les scènes les plus difficiles de ma vie, toutes les injustices dont j'avais été victime.

Ma professeure de mathématique de 6ème, le directeur du collège, tous les patrons qui m'avaient licencié, le sergent à l'armée... Ensuite, vint le tour de mes supérieurs et patrons des milieux hospitaliers où je travaillais, les blocs opératoires où je m'investissais jusqu'à épuisement total.

Et là je compris ! Ils étaient devenus des zombies. Tout le long de leur vie, ils étaient restés de véritables psychopathes. Imbus de leur personne, souffrants de leurs illusions, du besoin d'être reconnus et de leur solitude "intérieure", certains avaient trouvé une échappatoire dans leur travail. D'autres, dans le besoin compulsif de briller pour "devenir quelqu'un" ou d'amasser de l'argent au détriment du respect d'autrui.

Tous, vis-à-vis de moi, avaient joué le rôle de bourreau, car ils avaient comme moi beaucoup souffert pour apprendre ! Comme à moi, toute leur vie durant, des épreuves leur étaient proposées. Où en sont-ils aujourd'hui ? Beaucoup d'entre eux ont probablement déjà quitté ce monde.

La Conscience qui me montra des séquences de vie, m'accompagna ensuite dans un rêve :

Revenu au bloc opératoire après dix ans d'absence, je devais m'habiller pour entrer en salle d'opération mais impossible de retrousser mes manches. J'avais oublié de retirer mon gros pull avant de me désinfecter les mains. J'entrepris alors de me dévêtir, enlevant d'abord mon sarrau de bloc, mon pull, mon pyjama, puis enfilait un masque et couvre-chaussures. Sur ce, une collègue, la plus ancienne infirmière du bloc, passa à côté de moi sans mot dire, se désinfecta les mains et entra au bloc opératoire pour me remplacer.



L'Être à côté de moi me dit alors : tu n'auras plus besoin de retrousser les manches pour retourner au casse-pipe. Ce temps est révolu pour toi. Toutes tes mémoires vont se "dissoudre" et tu en percevras bientôt les effets.

Le lendemain je me réveillais, mais toujours impossible de me repérer dans mon environnement. Je parvins cependant tant bien que mal jusqu'aux toilettes et "expulser" des selles **épaisses, noires et visqueuses** en songeant au Christ en croix et son sang qui coulait de son foie.

Je sus que mes selles contenaient les "résidus cellulaires" qui peut-être des années durant, étaient restés accrochés dans les villosités intestinales. Et à partir du moment même où je les expulsais, je recommençais à percevoir mon environnement qui se stabilisait.

Après avoir éliminé près de 1kg de "déchets de mémoires cellulaires" en quelques heures, je ne pesais plus que 64 kg.

Les Cassiopéens, n'avaient-ils pas annoncé que pour transiter en 4ème densité, nous allions perdre de la densité ?

Autre synchronicité, en réponse à un lecteur à propos de Daniel Meurois, nous avons fait une belle faute d'orthographe qu'un lecteur averti et observateur a aimablement relevé. Au lieu de "Annales akkachiques", nous avons écrit "Annales akkachiques".

<http://www.resealeo.com/2016/05/24/question-15-j%C3%A9sus-yeshua-le-christ/>

Et c'est parce que ce lecteur nous a dévoilé cette coquille que nous avons compris la symbolique qui se dissimulait derrière notre étourderie.

Quel farceur notre Ange !

Depuis que nous sommes parvenus à nos 9 gouttes d'iode, nous sommes quasi "cycliquement" sujets à des problèmes intestinaux et des diarrhées nauséabondes (désolés pour les précisions, mais elles ont leur importance). Et nous avons fait le lien avec le moment où ont eues lieu les attaques transdimensionnelles. Que ce soit avec la prédation qui s'exprimait à travers Crist'al Chaya, le prédateur dracos de "C" ou les corpus agissant dans le cadre de Pôle emploi, ces attaques affectant notre émotionnel, semblaient aussi agir violemment dans notre corps, sur le foie et le côlon. Nous avons la boule au ventre !

Il est connu que la peur peut agir sur le système digestif, de même que la colère affecte le foie. Nous devons donc en savoir plus et avons posé la question à notre Ange.

Question à notre Ange :

Pourquoi sommes-nous actuellement en proie à ces inflammations abdominales et hépatiques récurrentes ? Nous soupçonnons l'association cétose - vitamine C - iode. Sommes-nous en train de dépasser les posologies ?

Les "aNaLes" akkachiques sont un indice ! (Voir le 2ème commentaire, celui de David T. :

<http://www.resealeo.com/2016/05/24/question-15-j%C3%A9sus-yeshua-le-christ/#commentsModule8251530186>)

Les douleurs abdominales proviennent de l'effet synergique entre la cétose, la vitamine C et l'iode. Pour bien comprendre ce qui vous arrive en ce moment, rappelez-vous que pendant votre phase végétarienne, le sucre agissait tel un narcotique dans la physiologie de votre corps. Aujourd'hui, l'absence de ces glucides réveille votre vraie sensibilité, même jusqu'au niveau cellulaire. Cela signifie que la membrane cellulaire mute beaucoup plus rapidement. Elle expulse plus efficacement les résidus/programmes obsolètes correspondant à vos mémoires reptiliennes et qui sont contenus dans votre "génétique SDS".

Ces accélérations se produisent pendant certaines phases de votre travail intérieur ou de vos prises de conscience et conduisent à certains moments à de violentes douleurs inflammatoires dues au syndrome Herxheimer.

https://fr.wikipedia.org/wiki/R%C3%A9action_de_Jarisch-Herxheimer

De même, grâce aux propriétés de la vitamine C, la membrane cellulaire se reconstitue beaucoup plus rapidement. Pour bien comprendre son rôle, sachez qu'elle est conçue pour recevoir et absorber les programmes génétiques émis par les rayonnements du cosmos qui vous entourent. Elle est constituée en quelque sorte de récepteurs "cosmo-génétiques" qui ont pour fonction de libérer l'ADN cellulaire de ses anciens programmes et de réceptionner de nouveaux codes pour autoriser l'ADN, par l'entremise de l'ARN, à les intégrer dans sa génétique.

https://fr.wikipedia.org/wiki/Acide_ribonucl%C3%A9ique_messenger

Et c'est ce que les chercheurs en épigénétique sont sur le point de confirmer.

Les mémoires cellulaires sont des empreintes cosmo-génétiques. Elles déterminent votre activité physique et psychologique pour toute votre vie. Autrement dit, elles recèlent l'Intelligence de l'Univers et l'expriment à travers votre corps.

Les mémoires cellulaires recèlent votre passé (les annales akkachiennes et le karma). Il en est de même pour votre futur personnel, celui que vous êtes déjà en train de créer en ce moment dans votre présent.

« Notre empreinte cosmogénétique et ce que l'on appelle « mémoire cellulaire » sont une seule et même chose. C'est un champ de mémoires emboîtées les unes dans les autres, du début de l'Univers jusqu'aux mémoires parentales, en passant par la mémoire des étoiles, celle de notre galaxie, celle du système solaire, celle de la phylogenèse, celle de l'humanité entière, celle de nos sociétés, et celle de nos ancêtres. Tout cela est inscrit dans nos cellules à la naissance, **et ça révèle un plan unique** qui nous concerne individuellement. Lorsqu'un enfant naît, il reçoit par gravitation une impression de la structure du système solaire, organisme vivant. Autrement dit cet enfant est “bombardé” par un paquet d'informations provenant de l'Intelligence de l'Univers. Et cette impression vient “recadrer” l'engramme générique déjà présent avant la naissance. »

<http://www.resealeo.com/2016/06/06/astrologie-mémoires-cellulaires/>

Vous possédiez donc jusqu'à maintenant dans votre ADN, un programme pour expérimenter la vie en 3ème densité. Cependant, vous devez transformer et repolariser ces "mémoires", autrement dit vos anciennes fréquences d'énergies, si vous vous sentez appelés à orienter votre existence au Service à Autrui "SDA", en téléchargeant de nouveaux "programmes cosmiques" qui sont ceux qui vous propulseront sur votre nouvelle ligne temporelle future.

Le corps humain étant une projection densifiée de l'âme dans un monde de 3 ou 4ème densité, il exprime une partie extrêmement polarisée de l'Intelligence universelle qui s'incarne dans un véhicule biologique.

Actuellement cette dépolarisation cellulaire vous affecte et parfois réveille des symptômes ou des souffrances auxquels vous aviez été exposés dans votre passé humain et parfois même transdimensionnel.

Cheminer vers l'Éveil peut parfois être douloureux et affecter la physicalité de votre corps. En apprenant à écouter votre Conscience supérieure, vous devenez réellement conscients de qui vous êtes et de ce que vous êtes réellement en tant qu'être humain dans le cosmos. Car il s'agit d'Être avant de penser à faire. Apprendre à manifester l'Intelligence de l'Univers pour devenir !

Et cette intelligence de l'Univers est aujourd'hui à la portée de celui qui fait l'effort de rechercher la Connaissance. Cette Connaissance vous est quasi offerte. Elle passe par l'intégration et la libération de vos maladies, par la restauration de votre génétique et par la régénération du corps physique bien au-delà que ce que vous pouvez concevoir pour le moment.

L'association : alimentation carnée-cétose-iode-jeûne et votre quête chamanique intérieure telle que la décrivent Sand et Hélène (site : l'Épopée de la Conscience), est la clé de votre passage en 4ème densité de conscience. Je vous encourage donc vivement à persévérer en ce sens et à continuer à diffuser les informations. Ceux qui doivent les recevoir les recevront !

* * *

Finalement, nous ne pouvons pas échapper aux enjeux multidimensionnels qui affectent notre réalité et qui nous sont proposés par le corpus prédateur.

Il est donc important de prendre conscience que la Connaissance se trouve partout. En passant par l'émotionnel, l'alimentation, les boucles de rétrocausalité du karma, la physique quantique, nous arrivons finalement jusqu'à l'ufologie puisqu'elle traite des mondes extranéens. Et ces mondes du passé-futur proviennent de notre manière de gérer notre émotionnel. C'est pour cette raison que nous traitons ces multiples sujets qui nous concernent tous intimement.

Transmis par Sand & Jenaël