

**Le jugement dernier, la multidimensionnalité de l'Être,
les résolutions karmiques, l'alignement planétaire, Bugarach...**

Ces derniers mois, je le sais, ont été pour beaucoup très éprouvants... Sand et moi-même avons aussi été durement bousculés sur le plan émotionnel, car des lecteurs occasionnels du site se sont acharnés à fustiger nos expériences. Sans trop entrer dans les détails, je vous raconterai un peu plus loin dans cet écrit le contexte de nos aventures de ces derniers jours. Nous allons de ce fait tenter de partager nos compréhensions le plus objectivement possible, avec nos mots, pour laisser la liberté aux lecteurs de les accueillir ou non. Nous avons donc rédigé son contenu sous l'inspiration de "l'Être multidimensionnel" que nous sommes.

Pour certains de ces lecteurs occasionnels, cet écrit pourra donc sembler imprégné de notre signature égotique. Certes, puisque la manifestation de notre conscience multidimensionnelle est fortement limitée dans cette incarnation présente par notre personnalité humaine.

Ainsi, pour répondre à ceux qui me demandent encore pour qui je me prends, je répondrai simplement que je suis conscient d'être qui je suis, et que ce n'est pas de mon ressort si eux-mêmes ignorent qui ils sont ! Je connais mon identité cosmique incarnée dans un corps humain, même si cela peut heurter le "petit moi" de mes semblables. Je suis loin d'être une personne limitée à un matricule, avec un nom et prénom sur une pièce d'identité. Je suis bien au-delà de ce que la société voudrait bien me faire croire et bien plus encore que mon apparence physique et ma personnalité. Il n'appartient désormais qu'au lecteur d'ouvrir son esprit afin de pouvoir prendre conscience que lui aussi, pourrait être bien plus que ce qu'il croit être.

La conscience que j'incarne transmet dans mon cerveau des informations qui surpassent largement mes croyances limitantes. Elles me permettent d'accéder à une vue d'ensemble de mes vies, dans plusieurs dimensions d'existence. Ceci dit, mon identité multidimensionnelle m'est personnelle et n'engage que moi¹.



Mon guide multidimensionnel
à mes côtés



Détail du crâne



Un aspect de mon Être
multidimensionnel
sous forme éthérique (détail)

1. Photos visibles sur ce lien : <https://bienvenussurlanouvelleterre.jimdofree.com/2012-dialogue-17/>

De ce fait, chers lecteurs, que vous soyez occasionnels ou passionnés, je vous invite vivement, comme je le fais à chaque fois sur le site, à utiliser votre libre arbitre et à faire preuve de discernement. Vos réactions, suite à la lecture de ce texte, je vous le rappelle, n'appartiennent qu'à vous. Cela vous évitera de rejeter votre propre responsabilité sur celle des autres et vous incitera peut-être à accepter de toucher ce qui vous remue au plus profond de votre personne.

De même, je vous demande aussi de ne pas croire sur parole ce que je vous expose. Je vous recommande vivement de vivre vos propres expériences et d'entamer des recherches personnelles. J'utiliserai parfois des termes dans ce texte qui ne sont pas connus du grand public².

Pour entrer dans le vif du sujet, je vais donc tenter de transmettre avec ma compréhension personnelle, ce qui se prépare à Bugarach et en d'autres hauts lieux du même type dans le monde. Je pressens depuis quelque temps, qu'il y a un lien entre les événements de fin 2012 annoncés par les médias dans la région du Bugarach et les nombreuses tentatives avortées de mise en place de projets dits "alternatifs".

Je constate également que les événements dans ma vie personnelle, mes recherches et les rencontres s'imbriquent parfaitement grâce à des synchronicités à couper le souffle, mais que d'un autre côté, tout est fait pour nous perdre et nous isoler les uns des autres. C'est même ainsi que la vie est censée nous pousser à nous rassembler dans un mouvement d'Amour véritable, basé sur la reconnaissance des âmes. Elle nous teste à tout moment. Ce rassemblement devrait se faire dans le détachement et l'équilibre de nos émotions.

Nous savons aussi que les instances militaires, telles que la gendarmerie et l'armée, investiront les terres autour du Bugarach pour soi-disant éviter les suicides collectifs et l'hystérie de masse, véhiculés par l'idéologie des sectes New Age. Alors que depuis 5 ans passés sur le terrain, je n'en ai jamais vu, si ce n'est cette pseudo-secte filmée il y a trois ans à Rennes-le-Château, qui à mon avis, était un montage médiatique pour jeter le discrédit et la confusion sur des découvertes ou des événements en préparation dans la région.

J'ai donc demandé à l'Ange de m'éclairer par rapport aux événements en préparation.

Il me dit :

Effectivement, des événements de portée transdimensionnelle sont en préparation dans la région. Toutefois, d'autres lieux sur Terre sont également concernés. Ce qu'il risque de se passer sera vécu en fonction de ce que vous vibrez, de ce qui émane de vos champs énergétiques : la peur ou la paix ? Cela sera donc en fonction de vos programmes-croyances, de votre discernement et de votre ouverture d'esprit.

Je vous spécifie bien que tout est potentialité, puisque vous naviguez chacun dans votre propre univers où tout est possible.

2. Vous êtes invité à consulter le LEO Dico (<https://www.resealeo.com/leo-dico/>) ou à faire vos propres recherches. Ne vous contentez pas seulement d'investiguer sur nos pages, Internet regorge également d'informations, mais il appartient à chacun d'apprendre à y faire son tri.

Ainsi, les archontes Illuminati, sous couvert d'opérations militaires, prévoient une mise en scène pour faire croire à une intervention extraterrestre probablement en décembre 2012 ou après, afin d'enclencher la 3^e phase du projet Blue Beam³.

Vous aurez peut-être l'occasion d'admirer des spécimens de vaisseaux, qui ne seront nullement d'origine extraterrestre. Si jamais ils se laissent voir, sachez qu'ils sont militaires et appartiennent à votre gouvernement secret international du Nouvel Ordre Mondial (N.O.M.)⁴.



TR-3B – Vaisseau du programme militaire secret du N.O.M.
(Tel que je l'ai déjà aperçu au-dessus de Coustaussa dans l'Aude)



1^{er} modèle du TR-3B

Les véritables extraterrestres, quant à eux, depuis toujours visitent la Terre. Mais après les communistes russes, puis les terroristes islamistes, le plan diabolique du gouvernement secret est d'en faire d'autres ennemis à combattre, afin de provoquer l'anarchie et le chaos planétaire, vendre des armes et instaurer un état d'urgence mondial.

La vraie raison de cette pseudo-intervention extraterrestre est donc de traumatiser le psychisme de l'humain, pour ensuite, d'asseoir le chaos en créant un climat d'incertitude et de peur, et finalement essayer de rétablir la domination des instances gouvernementales, comme lors des précédentes inquisitions ou des grandes guerres.

Le mouvement New Age (à ne pas confondre avec la nouvelle ère dans laquelle entre l'humanité) propose une idéologie de substitution, qui vise à rendre obsolète les religions pour les remplacer par une nouvelle croyance, qui est cette fois-ci la venue de sauveurs extraterrestres pour sortir les humains du chaos qu'ils ont créé sur Terre.

Cette nouvelle croyance (ou nouvelle programmation) ne provient pas d'un contexte culturel spontané, mais est destinée à être artificiellement implantée ou imposée après une profonde déstabilisation psychique de la population, pour ensuite la distraire en instaurant un contrôle absolu sur les peuples.

Ainsi, en utilisant des technologies de manipulation de la pensée adaptées à l'humanité moderne, les Illuminati du Nouvel Ordre Mondial ont l'intention d'asseoir une fois de plus leur domination dans ce nouveau cycle duquel l'humanité est en train d'émerger, afin d'empêcher son ascension. Cette forme d'inquisition moderne se déroule de façon insidieuse et sournoise, et vise à générer de nouvelles peurs dans la matrice répétitive du karma.

3. Rusty James, article "Le plan secret du N.O.M. L'aurore rouge", 21/03/2011.

<http://rustyjames.canalblog.com/archives/2011/03/21/20688478.html>

4. Photos visibles sur ce lien : <https://bienvenussurlanouvelleterre.jimdofree.com/2012-dialogue-17/>

Toute cette technologie est déjà là sous ses yeux, mais l'humain est incapable de la voir, car elle lui paraîtrait totalement absurde, surréaliste, fantaisiste, incroyable, donc impossible. Pourtant, cette inquisition contemporaine ne se fera probablement plus sous forme de guerres armées ouvertes, quoique tout puisse encore arriver ! Mais elle s'étendra dans le monde entier par des opérations de désinformation sans commune mesure et par la manipulation de la psyché humaine, rendues possibles grâce à ses croyances spirituelles extrêmement limitées. Ces manipulations psychiques induisant une guerre de pouvoir et d'ego, visent essentiellement ces "petits moi" qui rejettent ce en quoi ils ne croient pas ou ne connaissent pas.

Ces guerres mettront en œuvre des technologies militaires de mind control inconnues du grand public, telles les ondes scalaires, les micro-ondes, les chemtrails, les décharges électromagnétiques ou thermiques dirigées, ainsi que des impulsions d'ondes à basses fréquences "HAARP"... Elles réduiront en cendres les systèmes monétaires et détruiront la souveraineté des nations.

Au final, ces technologies sont destinées à anéantir vos défenses énergétiques et immunitaires, pour provoquer des états dépressifs qui paralysent vos "petits moi" d'une façon fourbe et invisible. Les archontes Anunnaki essayent donc encore d'utiliser l'ignorance de l'humain pour parvenir à leurs fins.

Sachez cependant que l'humanité, aidée par la résurgence de l'énergie féminine du "matriarcat" et par "la fréquence de résonance christique" de l'ADN, commence à ressentir que "quelque chose" se trame dans l'invisible, car l'heure du réveil a sonné. Ce qui incite d'ailleurs de plus en plus de personnes à s'informer de ce qu'il se passe sur Terre et en eux.

Cet "encodage christique" présent dans l'ADN répond en cette période à un signal que "la Source" ou "l'Intelligence primordiale" impulse à travers l'afflux de lumière-énergie dans le Cosmos (sous forme de neutrinos). Ce phénomène génère une montée progressive de la fréquence de résonance de toutes les planètes de votre système ; la Terre est donc aussi concernée.

Cet afflux exponentiel d'énergie-information marque la fin d'un cycle planétaire correspondant à celui de l'humanité dans la dualité. Car elle entrera bientôt pour beaucoup d'entre vous, dans un nouveau cycle basé sur les lois de la résonance qui elles, dépassent largement votre mental.

o o o

Voici maintenant d'autres aperçus des transmissions de l'Ange et des expériences que Sand et moi avons vécues ces derniers jours. Elles permettront peut-être de rassembler les pièces de ce puzzle qui dépasse la science-fiction. En tout cas, elles risquent de secouer l'entendement de l'humain ancré dans sa vision étriquée.

Ce récit entrera probablement en résonance avec vos expériences de groupe, ce qui de manière fractale représente le jeu qui se trame à plus grande échelle au niveau mondial.

Ainsi, Sand et moi avons récemment assisté à une petite soirée entre soi-disant amis, précisément chez le propriétaire qui nous héberge au Bézu. Bien qu'avant notre arrivée, nous ayons développé

tout un tas de symptômes nous alertant de quelque chose, nous nous y sommes tout de même rendus pour découvrir l'origine de notre mal-être.

Au moment d'entrer dans la pièce où un groupe de personnes s'était réuni, j'ai soudainement été pris de violents spasmes au niveau du diaphragme qui, dans le contexte, ont provoqué une série de rots malencontreux. De même, Sand et d'autres personnes ont ressenti des remontées émotionnelles douloureuses et des inconforts physiques similaires (mal au ventre, envie de pleurer et de vomir...). Tous deux avons rapidement réalisé que nos symptômes étaient en lien avec des résurgences de mémoires karmiques.

En milieu de soirée, de nouvelles personnes firent leur entrée dans le groupe. Peu après, nous prîmes conscience que nous étions devenus spectateurs d'un événement que je qualifierais de "bulle événementielle synchronique", tellement elle tombait pile-poil pour que nous conscientisions des mémoires.

Nous étions devenus les témoins d'une cérémonie de gratification envers la personne qui nous accueillait (*Philippe le Belge*). Cette célébration nous semblait totalement hors contexte et surtout empreinte de beaucoup d'hypocrisie et de faux-semblants. En assistant à cette solennité, dont nous n'étions ni informés du déroulement ni du contexte, les spasmes de mon chakra émotionnel reprirent de plus belle et ma vision pinéale se mit soudainement en route.

Comme généralement "les choses sont toujours bien faites", c'est en observant ces bulles synchroniques, que nous avons pu comprendre ce qui se tramait dans l'invisible. Cette réunion était tout simplement un rendez-vous multidimensionnel et karmique de plusieurs lignées de prédateurs stellaires et de représentants des planificateurs.

Avec ma vision pinéale, je perçus que dans cette assemblée d'humains, étaient présents sur d'autres plans vibratoires, quelques émissaires représentant l'élite patriarcale dominant ce monde (Anunnaki ou autres Gina'abul), et d'autres, les planificateurs Kadistu (Amasutum, Abgal, Nungal).

Je tiens à préciser que, d'après mes perceptions et selon divers chercheurs en sumérologie ésotérique, l'espérance de vie d'une "incarnation" de Gina'abul équivaut à peu près à 300 000 ans terrestres. Il est donc aisé de comprendre qu'étant arrivés sur Terre il y a environ 300 000 ans, eux aussi, en même temps que l'humain, arrivent maintenant en fin de cycle.

Ils auront donc les mêmes choix à faire que nous humains : continuer leur cycle de dualité ou résoudre leur propre cycle karmique en acceptant la paix avec leurs femelles (féminin) et leur descendance génétique, l'humain.

Lorsque l'humain arrivera à créer la paix sur Terre, c'est qu'il sera parvenu à la faire avec eux. Elle résonnera alors jusque dans les dimensions supérieures dans lesquelles notre Conscience supérieure est déjà présente, incarnée ou pas. Tout individu en 3^e densité est donc porteur d'une quotité de la conscience de ces prédateurs, puisqu'ils sont nos "créateurs" et qu'ils nous ont implanté des séquences de leurs codes génétiques.

Pour une meilleure compréhension de ce que je peux parfois percevoir avec ma vision pinéale, je vous propose cette photo sur laquelle trois musiciens apparaissent accompagnés de leur Être multidimensionnel.

Généralement dans le milieu ésotérique, ces Êtres présents dans le champ énergétique des personnes, sont plutôt pris pour des entités parasites, alors qu'il ne s'agit que de leur identité transdimensionnelle de 4^e densité⁵.

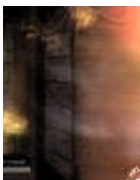


Les trois musiciens de gauche laissent apparaître au-dessus de leurs épaules, le portrait de leur Être multidimensionnel.



Le portrait d'un Miminu

Le voici représenté en virtuel sur une image d'Internet



Le portrait d'un Anunnaki Gina'abul

Une illustration de celui-ci



Le portrait d'un Miminu Gris Orange

Illustration d'un Gris orange Image d'Internet



À cette fameuse soirée, ce sont ces mêmes types de vibrations et d'énergies que nous avons ressenties via nos mémoires cellulaires, lorsqu'elles s'exprimaient à travers nos chakras émotionnels. Elles étaient semblables à celles que nous avons connues lors des inquisitions "précédentes", durant les épopées esséniennes, cathares ou "templières" qui s'étaient déroulées à l'endroit même où nous étions réunis.

5. Photos visibles sur ce lien : <https://bienvenussurlanouvelleterre.jimdofree.com/2012-dialogue-17/>

Après que deux autres personnes aient elles aussi soulevé l'incongruité de cette "cérémonie", je pris la parole en exprimant mon mal-être et en constatant que malgré les apparences et malgré tous les efforts de communication bienveillante entre nous, cette "énergie prédatrice" était présente parmi nous.

Sand et moi étions tristes et en colère d'avoir encore à vérifier que certains de ces prédateurs transdimensionnels profitent toujours de la naïveté de l'humain, pour s'immiscer sournoisement dans ses pensées et le faire se comporter de telle ou telle façon...

Beaucoup d'individus dans notre entourage voudraient connaître l'identité de leur Être multidimensionnel, mais pour l'instant peu d'entre eux sont en mesure de franchir le pas vers une vraie quête et d'en assumer les conséquences. Nous savons que pour y arriver, nous n'avons d'autre choix que d'accepter tous nos rôles d'incarnation qu'ils soient du côté "ombre" ou "lumière", parce que finalement, quelle que soit leur polarité, ils servent le plan de l'Univers.

Aujourd'hui, en tant qu'humains, nous avons la chance inouïe de pouvoir observer nos jeux de rôles, les ressentir, les vivre pour pouvoir les surpasser. Je prétends que si chacun d'entre nous acceptait de les conscientiser dans le non-jugement, en ne les cataloguant plus en bien ou mal, nous pourrions alors nous en libérer définitivement pour ne plus nous identifier à ces rôles. En nous affranchissant de nos roues karmiques, nous deviendrions réellement et consciemment les créateurs de notre vie, quels que soient les jeux karmiques que nous avons endossés.

Ainsi, Sand et moi-même avons été profondément blessés (parce que notre ego d'humain est toujours là) par l'incompréhension de notre entourage qui s'est senti menacé et déstabilisé par nos propos, notre énergie et par qui nous sommes. Cependant, nous avons aussi été remerciés par d'autres, pour avoir osé nous positionner et exprimer notre ressenti.

(Précisons pour ceux qui ont lu notre histoire "L'appel du pays cathare", que c'est la première fois où nous avons dû quitter les lieux et failli ne plus y retourner, car nous avions compris les jeux sous-jacents. Mais la compréhension seule ne suffisait pas. Poussés par notre guidance, bien que la situation était affreusement douloureuse, nous n'avions eu d'autres choix que d'y retourner pour dépasser ce qui nous horrifiait et nous torturait psychologiquement. Nous ignorions encore à ce moment-là, la portée de l'engagement de nos âmes vis-à-vis des propriétaires des lieux et jusqu'où la magie allait nous transporter pour nous ramener à notre liberté...)

Alors depuis quelques jours, à l'écart de ce tumulte énergétique et égotique, j'ai encore questionné mon Ange qui je le rappelle, n'est autre que ma Conscience supérieure, la multidimensionnalité de mon Être.

Il me dit :

En effet, ces entités que tu as perçues à travers ta vision font partie de celles qui désespérément, tentent par tous les moyens d'empêcher l'ascension de l'humanité. Certains individus sont conscients du rôle qu'ils endossent, tandis que d'autres ne sont que des "marionnettes" de cette prédation transdimensionnelle.

Les archontes de l'élite patriarcale, à travers leurs "marionnettes" infiltrées dans des groupes de recherche spirituelle, contrôlent spécifiquement les activités des humains aux alentours du Bugarach, comme aux environs d'autres portes stellaires sur la planète ; le pic de Bugarach étant une des pièces maîtresse du dispositif d'ouverture des portes spatio-temporelles situées dans la région. Ces lieux génèrent des sortes de portes des étoiles qui deviennent fonctionnelles, soit lors de certains alignements planétaires comme ceux prévus à partir de décembre 2012, soit s'ils sont activés par des générateurs à ondes scalaires magnétiques inversées (technologie utilisée par l'armée du gouvernement secret). Ces portes stellaires permettent pour ainsi dire, de produire des courbures de l'espace-temps dans la matrice d'illusion propre à l'incarnation humaine. Ce tunnel temporel est alors utilisé par les vaisseaux de votre armée secrète ou par des êtres présents dans d'autres dimensions pour circuler d'une planète à l'autre, ou pour parcourir de grandes distances terrestres en quelques secondes.

Il est donc aisé de comprendre la présence militaire sur le terrain pour étudier, utiliser ou éventuellement maîtriser ce phénomène à leur avantage. Alors, ne vous précipitez pas pour assister au spectacle au Bugarach, car il n'y en aura pas. Il se passera effectivement quelque chose, mais uniquement sur des plans vibratoires altérés par les dispositifs à ondes scalaires mis en place par l'armée secrète.

De ce fait, je vous encourage à utiliser votre ressenti (émanant du chakra émotionnel) et surtout votre discernement comme moyen d'investigation dans les mondes subtils, exactement comme vous l'avez expérimenté ces derniers jours. Car votre corps est l'instrument le plus précieux pour ce faire, précisément parce que lui "sait" ce que votre mental ignore et ce que votre cerveau n'est pas encore capable d'appréhender. Apprenez à observer les réactions de celui-ci, sans les associer automatiquement à un symptôme d'ordre médical. Parce que généralement, il s'agit simplement d'une alerte émise par la "mémoire cellulaire" de votre corps, qui réagit à quelque chose qu'il connaît déjà et dont il s'est imprégné sur d'autres lignes temporelles.

Alors selon la situation, avant de chercher à comprendre ce qu'il se passe lorsque votre corps déclenche un malaise, soit par rapport à un lieu ou en présence d'une personne, éloignez-vous-en rapidement, afin de faire cesser les symptômes. Vous êtes désormais informés du visage des prédateurs et de celui de l'inquisition moderne, car tout se rejoue là sous vos yeux, dans la matrice répétitive du cycle karmique de l'humanité.

Soyez confiants et restez vous-mêmes. Beaucoup de vos amis n'ont pas encore contacté leur véritable identité d'Être (leur identité stellaire). Les rôles karmiques restent pour beaucoup d'entre eux une pièce de théâtre, une distraction, des histoires drôles ou extraordinaires, aussi longtemps qu'ils ne sont pas touchés et blessés eux-mêmes dans leur "petit moi".

Beaucoup ont bien trop peur d'assumer ces jeux de rôle, car l'image qu'ils leur renvoient d'eux-mêmes ne leur est guère appréciable. Leur ego dense se fait alors "un plaisir" de déformer vos messages pour se rassurer. Ils préfèrent rejeter ce qui leur est inconnu et désagréable plutôt que de lâcher leurs acquis pour s'ouvrir au nouveau, à de nouvelles compréhensions. Ils ignorent qu'ils sont effrayés par ce qui vibre en eux et le fuient plutôt que d'apprendre à le connaître, l'accepter et s'y abandonner pour pouvoir le transcender.

Votre “petit moi”, l’ego dense, représente une fractale de l’énergie patriarcale qui est en chacun de vous. Il est le saboteur qui vous manipule à travers toutes les réactions de peur comme le rejet, la colère, la négation, la fuite, etc. Au plus sa proportion dans votre personnalité est importante, au plus il se croit fort et résiste. De cette façon, il vous empêche de contacter votre multidimensionnalité (l’Être divin et souverain que vous êtes), puisqu’il se rassure en restant assis dans le confort de l’illusion de son identité du “petit moi-je”.



MOI JE !
Le “petit moi” qui résiste

Deux humanités se séparent peu à peu. Les premiers refuseront d’accepter les blessures de l’ego et incrimineront leur prochain en continuant à lutter contre eux-mêmes, tandis que les autres changeront de cap.

En aucune manière, quelqu’un de fermement ancré dans une conscience ou inconscience dualiste ne pourra vous comprendre et accepter ce dont vous témoignez. Lorsque vous discernerez les parties denses et non guéries en eux (karma difficile), ils vous accuseront de les juger, alors que vos propos et votre présence d’être ne fera que manifester en eux, leur propre ignorance et rejet de leur identité cosmique. Souvent leurs souffrances sont tellement refoulées qu’il leur est impossible de les distinguer. La dissolution des mémoires cellulaires ne peut avoir lieu, si un tel individu refuse d’apprendre à se voir pour s’ouvrir à sa transformation.

La falsification dans votre vie, les mensonges, les faux-semblants dans vos relations deviendront de plus en plus évidents et insupportables. Tant que les personnes restent dans le déni et dans le refus de se remettre en question, les scissions au sein des groupes humains deviendront inévitables.

La vie vous raconte ce que vous êtes, il n’y a pas de mystère. Tout est là sous vos yeux. En réalité, dans les dimensions d’existence supérieures, la notion du bien et du mal, du bon et du mauvais, n’existe simplement plus. Elle est un concept propre à votre 3^e densité. C’est un leurre magistral de la conscience égotique (le “petit moi-je”) qui vous manipule à chaque instant et vous divise, créant ainsi l’illusion de la séparation.

Ce n’est que dans la conscience limitée de l’humain et de celle de certains de vos créateurs que cette notion existe, puisqu’elle leur permet d’expérimenter la dualité et ainsi de participer au cycle équilibre-déséquilibre de l’évolution-involution dans la matière (votre densité terrestre). Car dans l’Univers, rien ne se perd, tout se transforme. Ainsi, tous ceux qui s’identifient à un rôle de gentil ou de méchant se voient tomber dans l’illusion, engendrant des souffrances et des peurs les empêchant de contacter qui ils sont véritablement.

La présence subtile des énergies archontiques dans le collectif humain freine l’évolution de sa conscience. Elles incitent les chercheurs en quête à se raccrocher à un savoir ésotérique qui se limite

à la sphère mentale. Les archontes de l'ombre de 4^e densité se “nourrissent” ainsi de l'énergie de peur suscitée par l'ignorance, l'incertitude et le manque de discernement propres au mental de l'humain, en le manipulant allègrement.

Votre impartialité et votre centrage vous permettront de rester alignés et confiants pendant le processus d'émergence dans une nouvelle dimension de réalité. Ceux qui auront accepté de regarder en eux et choisi d'élever leur conscience en ces moments-là, pourront ressentir d'importantes perturbations dans tous leurs corps : physique, émotionnel et mental. Elles seront la démonstration de l'ascension de la conscience humaine dans une nouvelle dimension de réalité annoncée depuis un certain temps déjà ; et que beaucoup ne veulent ou ne peuvent pas admettre, la rejetant comme une fantaisie.

Les flux d'énergie en provenance du Cosmos déclenchent un processus vibratoire enregistré par la glande pinéale, portail crucial pour la réception des vibrations supérieures de lumière-information. Il en est de même pour la glande pituitaire qui est la glande endocrine “maîtresse”, dont la fonction de base est de réguler l'équilibre hormonal à travers le corps. Le thymus, la glande associée à l'énergie du cœur, est responsable de l'état de compassion et du détachement. L'amygdale du cerveau régisseuse des émotions sera aussi activement sollicitée.

Alors, vous êtes en mesure de comprendre l'effet de ce processus en vous ! Les remontées émotionnelles traduites par le 3^e chakra/centre énergétique, associées à l'ouverture de la pinéale, vous ont permis lors de ce rassemblement, de percevoir les différentes lignes temporelles qui se superposaient durant la soirée. Vous avez pu distinguer les êtres qui les habitent, et ainsi avoir conscience de l'enjeu caché de cette soirée.

L'accélération énergétique, due au rapprochement de cet alignement planétaire, a également d'autres incidences. Elle permet aussi à vos centres énergétiques de répondre au signal d'ouverture collectif des chakras de l'être humain christique en résonance avec ceux de la planète. Cette résonance le propulsera dans la conscience de la Nouvelle Terre, ce que les archontes du patriarcat dominant de votre planète redoutent.

Je m'explique : au plus cette période approche, au plus vos chakras s'activent et déclenchent un réajustement de votre biologie interne et de vos perceptions. Votre génétique, en cours de mutation, agit sur le fonctionnement neuronal. Les synapses se “déconnectent” de leurs anciens circuits et rallient des circuits synaptiques vierges, accueillant de nouvelles perceptions. C'est à ce moment-là que vos croyances s'effondrent et que le cerveau perd ses références de fonctionnement, créant des moments de panique en votre personnalité-ego et générant un véritable tsunami intérieur.

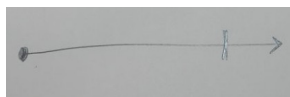
Ainsi, en acceptant que ce processus soit lié à l'ascension planétaire en cours, vous vous offrez donc une nouvelle façon de percevoir la vie. Votre perception du monde change. Il ne s'agit en aucun cas de la fin du monde, mais plutôt de la fin de vos anciens fonctionnements liés à votre incarnation dans la dualité. Grâce à votre travail, à l'acceptation de cette transformation qui s'opère en vous, non seulement l'humanité pourra s'offrir l'occasion de sortir de son esclavage millénaire qui lui aussi est lié à cette peur du renouveau, mais par la même occasion, elle pourra se libérer de ses schémas de conscience duelle provenant d'autres lignes temporelles d'incarnation.

Un alignement de planètes induit encore un autre phénomène, celui du réajustement de l'espace-temps. Il est connu de vos scientifiques que le temps ne s'écoule pas de la même façon selon les planètes. La perception du temps terrestre est due à la résonance, que le scientifique Schumann a décrit comme étant la différence de potentiel mesurée en Hertz, entre les couches supérieures de la stratosphère terrestre et le sol. Sur d'autres planètes qui vibrent à des fréquences plus élevées, cette résonance n'est pas mesurable avec des outils provenant de la technologie humaine. Parfois même elle reste absente.

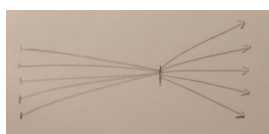
En réalité, pour comprendre ce qu'il se passe lors des alignements planétaires, il vous faut oublier votre notion du temps linéaire, mais parler uniquement de fréquence. Lorsque les planètes font la course sur leur orbite respective, elles sont généralement distantes les unes des autres et leur résonance est très peu influencée par les autres planètes. Cependant, il arrive à certains moments qu'elles deviennent plus proches les unes des autres, selon leur position sur leur orbite. C'est ainsi que leurs fréquences respectives se télescopent, cherchant pour ainsi dire à harmoniser leurs résonances.

En cette fin d'année 2012, il se produira donc un alignement qui n'est pas seulement planétaire mais aussi cosmique, puisque votre système solaire s'aligne avec d'autres systèmes sur le centre galactique.

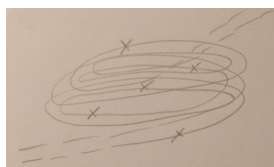
Les fréquences des différentes planètes commencent d'ores et déjà à se télescoper jusqu'au centre galactique, pour entrer en résonance les unes avec les autres. Ce phénomène induit un immense changement dans le champ électromagnétique de la Terre et des planètes concernées. Il génère alors un genre de tunnel vibratoire, une onde de courbure de l'espace-temps, que des êtres provenant d'autres dimensions ou d'autres planètes peuvent utiliser pour voyager dans l'Univers.



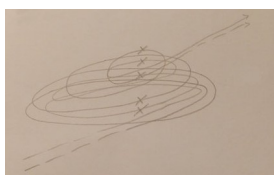
Dans l'illusion de la matrice de 3° densité, il y a un passé-présent-futur, le temps est linéaire. Mais l'espace temporel de l'Univers ne correspond en aucun cas à celui de la Terre.



Dans une vision de 4° densité, les événements karmiques semblent alors dispersés sur plusieurs lignes temporelles dans les vortex de l'espace-temps.



Dans la version New Age qui paraît plus évoluée qu'une vision de 3° densité, plusieurs lignes temporelles du passé rejoignent un même présent, pour se projeter dans plusieurs futurs possibles.



Alors que lors d'un alignement planétaire, il se produit une courbure de l'espace-temps (soit un ralentissement, soit une accélération) dans un tunnel/vortex vibratoire, qui aura pour effet d'ouvrir des fenêtres entre les dimensions et de superposer, voire aligner certains événements karmiques.

Dans votre perception du temps, les différentes fréquences des lignes temporelles sur lesquelles vous existez en tant qu'être incarné, se télescopent ou se chevauchent parfois à l'image des fréquences des planètes lors de leur alignement. Certains d'entre vous peuvent percevoir ce phénomène, comme une superposition d'époques différentes d'incarnation et ainsi, s'ouvrir à une vue d'ensemble du déroulement du cursus karmique.

Tout se réalise pour que le plan de votre âme devienne perceptible, non seulement "aujourd'hui" dans l'illusion d'une ligne temporelle correspondant à votre incarnation présente, mais simultanément aussi en conscience des lignes temporelles représentées par votre passé.

Question à mon Ange :

Comment se fait-il que certains d'entre nous arrivent plus aisément à conscientiser les rôles d'incarnations passés pour vivre ce processus d'ascension aujourd'hui, et que d'autres éprouvent plus de difficultés ?

Les textes sacrés chrétiens ou égyptiens font mention du jugement dernier ou de la pesée des âmes des défunts lors de leur passage dans l'au-delà. Le processus que beaucoup d'entre vous vivent actuellement est comparable à cela ; c'est-à-dire une sorte de mort psychique. L'humain actuel a cette possibilité de "mourir de son vivant" et de renaître à une nouvelle conscience dans son corps physique actuel. Certains d'entre vous vont pouvoir "effleurer" la totalité de leurs existences, ce qui se fait habituellement après la mort physique.

Lors du processus de la mort, les êtres qui traversent les couloirs vers l'au-delà sont accueillis par leurs guides et des personnes qui leur étaient chères. Cela se passe sur les plans de l'astral. Le défunt visionne pour ainsi dire les rôles de ses incarnations précédentes, ce qui lui permet de tirer les leçons de ses expériences d'être incarné.

Il peut le faire sans jugement, dans un détachement complet, parce que la conscience qui habitait le corps physique – grâce à l'action du champ magnétique de la Terre et de l'influence de l'espace-temps – est dorénavant détachée du corps d'incarnation et du cerveau, qui lui servait pour ainsi dire d'interface avec sa conscience multidimensionnelle. Du fait de la mort physique, l'ego lié aux fonctions du cerveau gauche n'existe simplement plus (d'où le détachement, le non-jugement et l'annihilation des perceptions temporelles). L'âme du défunt choisit alors de poursuivre ses expériences, soit sur les plans d'incarnations terrestres, soit dans d'autres dimensions supérieures de conscience.

Ce processus que je vous décris et que vous avez la possibilité d'expérimenter de votre vivant, il vous faudra y attacher une très grande importance. Les individus que vous croiserez sont d'une façon ou d'une autre intrinsèquement reliés à vous. Les interactions entre vous seront donc de plus en plus significatives de la mission d'incarnation qui est la vôtre. Car ces rencontres vont vous permettre d'élargir votre vision et de percevoir le plan de votre âme. Elles vous permettront d'accroître votre conscience et vous pourrez alors, si vous en comprenez le sens, sortir de l'illusion dans laquelle vous êtes immergés.

Je vous invite donc à prendre conscience que l'humanité a désormais la possibilité de réaliser ce passage dans une nouvelle réalité de conscience, sans passer par la mort du corps physique.

Sachez que la Terre vibre aussi dans les dimensions supérieures, précisément celles qui sont censées accueillir les aventuriers de la Nouvelle Terre. Car en tant que mortels, ces aventuriers de la Nouvelle Terre accueilleront la conscience de l'Homme libéré de l'illusion de la dualité. L'humain est sur la voie de sa libération, c'est un travail collectif qui se réalisera à l'échelle du Cosmos. Cependant, les êtres qui rechignent à faire le travail pour faire grandir leur conscience et découvrir qui ils sont, se verront alors dans l'obligation de reconduire leurs cycles d'incarnations dans une réalité qui ne correspondra pas à la structure énergétique de la Nouvelle Terre.

Comprenez que tout ce que vous vivez EST ce que vous avez décidé de vivre ! Et vous devez le vivre jusqu'au plus profond de vos cellules pour comprendre ce que le "petit moi" à l'esprit étriqué n'a jamais voulu admettre.

Comprenez aussi que votre réalité, votre monde, votre quotidien, sont le reflet de ce que votre âme vous propose pour parfaire votre compréhension de ce qu'est la VIE et de ce que sont les autres, et pour vous libérer de la prise énergétique d'autrui. C'est simple, tout ce que vous ne voulez plus vivre n'est que le reflet de l'ego qui veut ou qui ne veut pas, qui aime ou qui n'aime pas. L'acceptation de votre condition d'incarnation, sans rien rejeter, sans rien condamner et surtout sans entrer en opposition avec qui que ce soit ou quoi que ce soit, est la clé de votre ascension, quelle que soit votre origine stellaire.

Lorsque vous êtes pleinement vous, ce que vous émanez et rayonnez apporte beaucoup et rassure tous ceux que vous côtoyez et qui comme vous, ont accepté de se remettre en question. Mais sachez aussi que ceux qui rejettent leur véritable Soi, en rejetant leur féminin, leur sensibilité, leur douceur, vous rejeteront puisque vous êtes le reflet de ce qu'ils n'acceptent pas de "voir" en eux-mêmes.

Lorsque chacun de vous aura le courage d'accueillir la femme qui sommeille en lui, son féminin, il laissera la place à l'Amour véritable. Il sera dans l'équilibre, dans l'acceptation de son ego et dans l'accueil de ses émotions qui jusqu'alors étaient refoulées.

Quand l'homme acceptera de se donner entièrement à celle qu'il considère à ses yeux comme trop faible, trop sensible, trop réceptive, trop intuitive... il s'autorisera alors à recouvrer son cœur véritable, à retrouver son essence. Il sera alors un être libéré, un être à part entière, ressuscité, accompli, amoureux de la vie et dans la gratitude de qui il est. C'est en acceptant les pleurs de sa femme, que l'homme commencera à accepter de retrouver l'identité de son Être véritable. Et c'est seulement à ce moment-là, qu'il fera le choix de vivre en conscience, afin de changer en lui ce qui ne lui est plus bénéfique dans le contexte d'une Nouvelle Terre.

C'est ainsi que vous participez à ce que cette humanité s'achemine vers une conscience plus élevée. Beaucoup ressentiront peu à peu, ce qu'ils ne pouvaient ressentir jusqu'alors. C'est une ère nouvelle qui se profile et rien ne pourra plus l'arrêter.

J'invite tous les êtres à réaliser que c'est en leur Êtreté intérieure, qu'ils pourront aller au-delà de quelque chose que je ne peux prédire. Mais ce quelque chose risque d'être ressenti, comme une véritable onde de choc pour tous ceux qui ont peur d'admettre qu'ils se limitent à n'être seulement

qu'un "petit être humain". Car ils ne veulent, ni ne peuvent consentir qu'ils soient présents sur des lignes temporelles autres que celle de leur réalité présente.

Dès lors, il vous faut aussi accepter que vous n'aurez plus à dépendre de qui que ce soit. Cela vous demandera d'être vous-même pour élever votre conscience, vous imposer dans ce qui vous semble être juste et vous soustraire de ce que vous ressentez incompatible avec votre éthique. Alors détachez-vous de ceux qui veulent vous conseiller, qui se complaisent à faire des compromis pour ne pas vous blesser, ceux qui sournoisement flattent votre ego.

Il vous suffit de dire NON à tout ce qui est contraire à votre véritable nature. Le "petit moi" redoute votre multidimensionnalité et la prend pour son ennemie. Car pour lui, elle est fantasmagorique et vide de sens tant que Vous, en tant que personne humaine, n'avez pas accepté votre multidimensionnalité jusqu'au plus profond de votre ADN.

Question à l'Ange :

Peux-tu m'apporter quelques éclaircissements supplémentaires en ce qui concerne nos origines stellaires ?

Chaque humain possède un capital génétique qui lui est propre. Toutefois, vos croyances liées à votre éducation "Liberté - Égalité - Fraternité" vous illusionnent à penser que tout humain est constitué d'une génétique similaire et que vous constituez une unité les uns par rapport aux autres, ce qui dans vos convictions se traduit par le fait d'être tous frères et sœurs, et semblables. Ce n'est pas vrai, car tous les humains ne sont pas humains. Beaucoup ne le sont que d'apparence. Les dogmes de la nouvelle spiritualité limitante New Age visent à vous maintenir d'une façon subtile et ambiguë dans cet égarement.

Cependant, il est nécessaire d'admettre que vos gènes proviennent du génie génétique de vos créateurs, qui sont eux-mêmes d'origines galactiques différentes. D'ailleurs, les "gènes cosmiques" sont présents dans l'ADN non décodé, que les scientifiques nomment "ADN poubelle" ou "Junk DNA".

Dans un premier temps, il n'est pas nécessaire pour vous de savoir si dans votre ADN non décodé, sont présents certains gènes. Qu'ils soient majoritairement Sutum, Gina'abul, Urmah, Amasutum ou autres, il est essentiel de pouvoir accepter que cette différence est tangible et que votre identité génétique "gravée" dans l'ADN apparaissant dans vos champs énergétiques, signe votre identité galactique. Mais tant que vous ne vous serez pas véritablement reconnus, vous vibrerez et créerez la discorde dans votre environnement.

Sachez aussi que les différentes lignes temporelles dans lesquelles vous êtes présents, sont mémorisées dans votre ADN, qui lui représente l'interface avec votre âme.

Vous n'êtes pas semblables les uns aux autres. C'est justement ce qui fait la richesse de votre humanité. L'Univers évolue à travers sa propre diversité. Donc, l'expansion de l'humanité se fait également grâce à ses différences. Le fait de reconnaître vos diverses origines cosmiques permet d'accepter votre dissemblance au plus profond de vous, et permettra de vous enrichir de vos

expériences. Ainsi, contrairement aux croyances New Age, l'humain n'est pas originaire d'autres planètes. Il a été créé "de toutes pièces" en tant qu'Homo sapiens sur Uras, la Terre d'il y a environ 250 000 ans, par ses créateurs généticiens. Il est donc constitué d'une proportion plus ou moins équilibrée de séquences ADN de ces "êtres-là", qui ne sont autres que vos dieux-créateurs, dont vous représentez les "consciences fractalisées".

En conclusion, votre chemin de vie est déterminé par l'âme qui vous habite. Votre ADN agit comme une interface pour "vibrer et projeter dans la matière" les expériences que vous êtes amenés à vivre, pour ouvrir et accroître votre conscience d'humain. Votre "petit moi" expérimente la vie rudement, aussi longtemps qu'il résiste à la guidance de son âme et aussi longtemps qu'il reste sur ses acquis. Il ne doit plus rester dans le savoir, mais vivre l'expérience en ayant les yeux bien ouverts sur ce qu'il vit. Alors, sachez que ce n'est qu'à partir du moment où votre "petit moi" acceptera d'accueillir l'Être multidimensionnel que vous êtes, que l'emprise de l'élite patriarcale mondiale avec son projet Blue Beam d'inquisition moderne et de domination mondiale, fera un grand flop !

Soyez dans la certitude que votre âme vous guide précisément vers les personnes et les situations qui vous correspondent, pour vous amener à vivre sur mesure les expériences qu'il vous faut, afin de vous permettre de vous libérer de votre roue karmique. Apprenez à vous observer avec plus de distance, pour ne plus vous identifier à vos rôles d'incarnation et ne plus vous faire rattraper par l'émotionnel. En acceptant de les voir, vous vous autoriserez à vous détacher des émotions liées à vos rôles.

Soyez dans la confiance de qui vous êtes véritablement, en sachant qu'en 4^e densité vous cocréerez par votre âme et non pas avec le vouloir du "petit moi". Et lorsque vous laisserez les rênes à l'Être multidimensionnel que vous êtes, l'Univers conspirera toujours en votre faveur.

Ainsi, apprendre à créer par la guidance de l'âme n'est possible qu'en apprenant à vivre sans projections et en demeurant dans le moment présent, puisque dans ce nouveau moment présent, vos croyances et vos rôles karmiques n'influenceront plus votre vie.

Le chemin peut être plus ou moins rude en fonction de vos choix, à chaque instant, n'est-ce pas ? Nous venons tous de la même source pour incarner l'équilibre de l'Amour véritable jusqu'au plus profond de la matière.

Je suis Toi, tu es Moi.

Transmis par Jenaël en collaboration avec Sand