

Les prémices du basculement

– 1^{ère} partie –

Cette nouvelle période de 365 jours, que l'on a nommée "ANnée" en francophonie ou "JAHR/YeAr" dans les pays germanophones et anglophones et que l'on se souhaite mutuellement par "la Bonne ANnée", signe pour l'humain un énième plongeon dans un cycle d'ignorance et d'illusion.

La langue française n'est-elle pas remarquable ? Elle recèle des connaissances cachées qu'elle ne révèle qu'aux initiés. Pour ma part, j'évite donc de vous souhaiter une bonne ANnée, d'aller louer YAHvé (aller-loue-YAH/alléluia) ou de vous souhaiter un bon "AN-inverse-ère", car je ne souhaite à personne de rester enfermé dans cette matrice que le faux dieu sumérien AN, alias YAHvé pour les judéo-chrétiens, a élaborée pour nous maintenir dans l'illusion de notre dimension d'incarnation.

Alors, à vous tous qui êtes sur le point de lire cet écrit, je vous remercie d'Être et vous invite en toute simplicité, dans ce moment présent que je vais partager avec vous en présence de mon "Ange" (En-JE).

La science rejoint enfin la Tradition.

Elle commence à admettre aujourd'hui, que le monde d'espace-temps dans lequel nous vivons au quotidien n'a aucune réalité. Il est une construction mentale que certaines propriétés de notre cerveau rendent réelles tant que nous y croyons, une sorte de rêve-cauchemar dont nous sommes prisonniers et dans lequel nous souffrons. La physique quantique nous apporte les éléments de réflexion qui nous permettraient de sortir de nos illusions¹.

J'ai la vague impression que ce 20^e dialogue marquera un tournant dans les transmissions que je reçois. Depuis la création de mon premier site "Destination Nouvelle Terre" (*qui désormais est devenu "Bienvenus sur la Nouvelle Terre"*), les dialogues deviennent à mon sens de plus en plus pertinents.

Au début, je recevais mes transmissions d'après les compréhensions du moment. Par après, mon Ange me guidait à travers des lectures sur la physique quantique, la biologie, l'exopolitique, les machinations du Nouvel Ordre Mondial...

Ma rencontre, il y a quelques années avec une Amasutum de 4^e densité et des êtres de la fédération galactique, a provoqué en moi un premier "choc", puis un basculement fulgurant dans la compréhension de notre monde falsifié et inversé par AN/YAHVE, symbole du patriarcat dominant.

Depuis mes "retrouvailles" avec Sand et son énergie, notre complémentarité nous a permis d'ancrer et d'affiner l'enseignement que je reçois pour améliorer la qualité de nos transmissions. Ainsi, celle

1. En mémoire à Jacqueline Bousquet, *La voie de la réconciliation entre science et tradition*, 25 juin 2011.

<https://www.youtube.com/watch?v=nt-QwPDJIGQ>

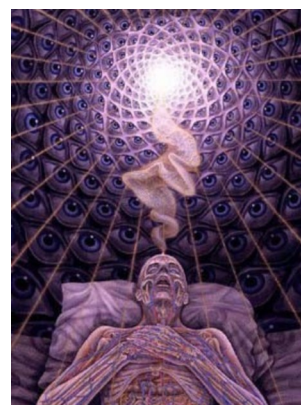
d'aujourd'hui nous apparaît très importante parce qu'elle fait le lien entre plusieurs domaines, dont la physique quantique, la biologie, le channeling, les croyances New Age, l'ufologie et d'autres.

Je viens de m'installer devant mon ordinateur car comme toujours quelque chose me pousse à écrire. Pour entrer dans le vif du sujet, je m'autorise donc à raconter une expérience assez bizarre qui m'est arrivée vendredi dernier au petit matin.

Je venais de passer une bonne nuit dans un sommeil si profond, qu'à mon réveil, je réalisai que je ne ressentais plus ma physicalité. L'impression qui m'habitait alors était que ma conscience n'arrivait pas à réintégrer entièrement son corps. Dans mon lit, j'essayais de bouger les doigts, les jambes, je ressentais qu'ils répondaient aux ordres du cerveau, cependant cette réponse était comme différée par un temps de latence qui me procurait une sensation d'apesanteur dans mon enveloppe charnelle. C'était comme si "je" flottais au milieu de mon corps.

Cette phase semi-comateuse me permettait néanmoins de réaliser que ma conscience voyageait de l'intérieur de mon corps vers l'extérieur, dans le plan astral, vers des "rêves". Je savais alors que je rêvais et en étais pleinement conscient. En même temps, je pouvais percevoir la voix de Sand qui me parlait et essayait de me réveiller.

Cette sensation n'était pas désagréable en elle-même, mais le fait d'entendre Sand sans avoir la perception de mon corps tout en étant conscient de ce phénomène, induisait en moi une sorte de désagrément, car je comprenais qu'il se passait quelque chose d'étrange.



À un moment donné, j'ai demandé à Sand de se coucher de tout son poids sur mon corps, pour ressentir une pesanteur et pour quelque part me rassurer de ne pas avoir perdu toutes mes facultés physiologiques. D'après elle, je suis resté dans cet état durant plus d'une heure.

C'est alors que pour la deuxième fois de ma vie, il se produisit un événement totalement inattendu. Brusquement, je vis l'intérieur de mon crâne parcouru par un éclair bleu électrique foudroyant mais indolore, qui partait d'entre mes sourcils jusqu'à la base occipitale de mon crâne, aller-retour. Cet arc électrique à l'intérieur de ma tête provoqua un violent sursaut, ce qui éjecta immédiatement Sand du lit et me ramena dans "l'ici et maintenant". C'est à ce moment précis, que mon âme – "Je" – réintégra son enveloppe physique avec ses capacités physiologiques inhérentes.

D'après Sand, puisqu'elle était en contact physique avec moi, cette expérience vécue en simultanée a été ressentie comme une décharge électrique intense provoquant également en elle un état de choc. La sensation qui s'ensuivit, elle la décrivit comme une perte de repères spatio-temporels, puis par après, survint une subite envie de mettre fin à cet événement insolite pour se raccrocher à un environnement connu et rassurant.

Plus tard, j'ai demandé à l'Ange :

Que m'est-il arrivé ce matin-là ?

L'intitulé de ce dialogue n'est-il pas à juste titre "Les prémices de l'ascension" ? Car effectivement tu as été inspiré par la multidimensionnalité de ton Ange ! Ce que tu décris là est un phénomène dont tu ne seras pas le seul à faire l'expérience. De nombreuses personnes vont le vivre, mais la majorité n'en aura pas souvenir, car il se passera durant leur sommeil. Comme les fois précédentes, tu as eu la présence d'esprit de t'en rappeler. Je devrais plutôt dire que nous t'avons permis d'en avoir conscience pour que tu puisses le raconter et que d'autres qui ressentiront des sensations similaires, puissent également en comprendre le sens et l'intérêt.

L'expérience que tu as vécue est liée à la perception du chakra du 3^e œil, la glande pinéale. L'éclair que tu as pu percevoir dans ton crâne correspond à une rupture et inversion localisée du champ magnétique responsable de la cohésion électro-neurologique, reliant la glande pinéale à la glande pituitaire. Cette microrupture du champ magnétique intracrânien est en résonance avec une rupture de la cohérence du champ gravitationnel terrestre, que vos scientifiques appellent "rupture de la gravitation".

C'est à travers le complexe glandulaire pinéalo-pituitaire que se forme la sensation de naviguer dans les mondes ou entre les dimensions. Pour ainsi dire, la conscience (ou l'esprit) emprunte ce complexe glandulaire pour se manifester dans votre corps, ce qui va alors engendrer les perceptions, les visions, les ressentis, les émotions à travers lesquels votre âme, également présente dans d'autres corps sous leurs formes astrales, expérimente d'autres réalités.

Ce complexe glandulaire répond aux fluctuations du "champ source" qui n'est autre que la gravitation. Cette dernière polarise, structure, organise, agglomère toutes les molécules de vos corps et de l'environnement qui vous entoure pour donner une onde de forme.

Ainsi, à travers la combinaison pinéalo-pituitaire, vous pouvez avoir des sensations provenant de votre corps astral qui celui-ci n'est pas soumis à la gravité, puisqu'il n'est pas directement lié à la densité du corps physique. Ce qui dans vos rêves peut alors vous procurer la sensation de voler, de bondir, de vous projeter d'un endroit à un autre.

Question à l'Ange :

Où veux-tu donc en venir ?

Je te démontre simplement, même si cela pourrait vous paraître compliqué, que des humains sont déjà en phase de changer de dimension de réalité, mais qu'ils n'en ont pas encore conscience. Ce processus est en cours et il est important de l'expliquer, car il fait partie de la "divulgateion".

Vos gouvernements freinent au maximum cette divulgation, car l'empêcher fait aussi quelque part partie du "Grand Plan". Dans les prochaines années, d'autres canaux comme toi diffuseront subitement des informations inédites qu'ils perçoivent par leur glande pinéale et sur son rôle essentiel dans le processus de l'ascension.

Je poursuis... Le champ électromagnétique terrestre est dépendant en partie de l'action du champ gravitationnel. Il existe un rapport harmonique entre différentes forces, dont votre conscience, la

vitesse de la lumière, la gravité, la gravitation, le champ magnétique et la masse de la Terre, qui ensemble déterminent les dimensions et densités.

Si l'équilibre entre ces forces est rompu par la modification de l'un de ces paramètres, cela induit alors automatiquement une fenêtre entre dimensions parallèles, donc un saut dimensionnel ! Mais parfois aussi, un saut d'une densité à une autre ! Ainsi, la densité est créée par l'action du champ gravitationnel et du champ électromagnétique sur les molécules de votre environnement, dans un espace-temps défini. Ceci détermine un moment présent lorsqu'il est lu par une conscience.

L'afflux d'énergie-lumière en provenance des confins de l'Univers, la pénétration de la planète X (Nibiru) dans votre système solaire, l'accroissement du mal-être et des conflits dans votre société, mais également l'élévation de la conscience de certains individus, entraînent en ce moment même, des ruptures d'équilibre de ces paramètres. Ce qui démontre bien que l'humanité a déjà entamé son processus de transition depuis quelques années. Les âmes réclament leur libération par tous les moyens.

En réalité, il existe de multiples champs électromagnétiques à des fréquences différentes, qui structurent la cohésion moléculaire et qui produisent les formes, les volumes, les liquides, la matière, la lumière, les couleurs, les flux lumineux... sans oublier les formes-pensées.

La conscience de chaque humain exprimée sur Terre est comme une bulle. Ensemble, elles créent ce que vous appelez "un égrégor" qui constitue un véritable champ électromagnétique de nature géométrique, symbolisé dans les traditions par la géométrie de la Fleur de Vie.

Ainsi, l'espace-temps linéaire, "l'illusion du passé-futur", n'est qu'une interprétation de votre cerveau/ego (une croyance), liée à la densité dans laquelle vous vous situez. Mais cette densité, à travers la modification des champs magnétiques, subit de plus en plus d'interférences et de fluctuations causées par le glissement des pôles magnétiques de la Terre.

De ce fait, votre notion linéaire du temps fluctue selon les interférences des forces cosmiques et psychiques sur le champ électromagnétique terrestre. La perception de ces interférences spatio-temporelles diffère d'une personne à l'autre. Elles peuvent perturber votre quotidien au point d'engendrer des trous de mémoires, des oublis, des absences, voire des vertiges. Ces interférences que vous pouvez ressentir, se répercutent également à la surface de la Terre par des changements climatiques et géologiques. Ce qu'il se passe au niveau du microcosme, se passe aussi au niveau du macrocosme et inversement ! De par leur nature, ils sont mutuellement liés.

Le changement de densité, d'un treillis magnétique à un autre, n'est rien d'autre que ce que vous appelez communément "l'ascension". L'ascension pourrait être aussi nommée "translation de réalité". Cette translation se fait de l'ancienne grille magnétique d'illusions liée à vos croyances de 3^e densité (l'ego), vers une nouvelle grille magnétique de 4^e densité. La grille magnétique est générée en partie par le champ gravitationnel terrestre et par l'influence du noyau terrestre – l'autre partie de la gravitation étant liée à la "conscience qui observe", puisque la conscience crée la gravitation.

L'ensemble des lignes temporelles ou dimensionnelles qui forment un champ de particules sont illisibles par la conscience tant que celle-ci reste "enfermée et limitée" par le cerveau-ego.

Comprenez bien que l'illusion interprétée par votre cerveau, n'est que celle de l'ego qui ne voit que ce qu'il peut ou veut bien voir. Il ne voit donc qu'une infime partie de la réalité. Votre ego, dans la matrice d'illusions de 3^e densité, a été conçu et paramétré pour ne lire et ne comprendre qu'une seule réalité : la densité dans laquelle vous vous trouvez.

Vos croyances sont donc liées au treillis magnétique terrestre, quelle que soit la dimension dans laquelle "vous" en tant que corps astral, évoluez. Néanmoins, grâce à cette forme d'illusion sélective, la Conscience se manifeste et s'exprime à travers différentes formes de vie afin d'élargir son champ de création.

Il serait aussi important de préciser le sens que vous donnez au mot "illusion". L'illusion peut se nommer ainsi, car elle ne prend en compte qu'une seule fréquence de réalité, qui est structurée selon la cohésion et l'ordonnement des particules dans votre environnement. Elle représente une seule possibilité de réalité-densité, donc votre "univers personnel" ou le monde que vous vous créez au travers de votre conscience. Cette illusion (c'est-à-dire le monde que vous créez vous-mêmes) est décodée instantanément par vos sens physiques, transmise au cerveau, et ceci peu importe la réalité d'existence dans laquelle se trouve votre âme.

Votre corps astral, comme il n'est pas soumis à la gravitation et à la densité, n'est donc pas lié à l'espace-temps. Chaque fréquence magnétique qui "maintient" votre conscience incarnée dans un corps de densité, correspond à une ligne temporelle. Ceci parce que l'espace-temps est lié à la "densité" et que les espaces-temps densifiés dans le temps-espace correspondent à vos différentes époques d'incarnations.

Toutes les lignes temporelles dans lesquelles votre conscience "s'incarne", peuvent être considérées comme un champ d'illusion/expérimentation, concepteur de croyances. Dans chaque incarnation, qui est un espace-temps différent de celui de votre moment présent, vous aviez donc des croyances différentes, puisqu'elles variaient en fonction de la densité de réalité de ce moment-là. Ces espaces-temps différents se succèdent comme des segments de temps, situés sur une spirale de Fibonacci.



Dans ce cas-là, le mot "illusion" pourrait être aussi nommé "expérimentation sélective", puisqu'il correspond à un champ potentiel d'expériences pour vos sens, dans une densité moléculaire répondant au treillis magnétique dans lequel l'âme est incarnée. L'illusion est donc simplement une idée réductrice de la réalité. Votre ego est paramétré pour ne lire qu'une seule version de la réalité alors que la réalité est multiple et infinie dans un même moment.

Alors, une croyance est une construction de votre pensée/mental, une illusion dépendante du treillis magnétique matriciel.

L'ascension est en train d'opérer individuellement. L'énergie de lumière ascendante (augmentation des UV, du rayonnement X, des neutrinos, des tachyons cosmiques...) provoque et facilite ce processus de transition, lorsque vous ne résistez pas à ce processus. Et pour ne pas lutter contre ce phénomène, il vous faut acquérir la connaissance des mécanismes de l'Univers et de la vie. D'où le proverbe "Aide-toi, le ciel t'aidera".

L'ascension est une modification de la densité vibratoire de l'individu et de son environnement. Ces densités vibratoires demeurent reliées par la géométrie du temps qui est cyclique et se déploie telle la formule de Fibonacci.

La densité de l'espace-temps peut être vérifiée par vos scientifiques sous le nom de "résonance de Schumann", qui mesure la différence de potentiel électromagnétique entre la surface de la Terre et l'ionosphère et en établit une moyenne. Elle donne ainsi une idée de l'accélération moyenne du temps ressentie par l'homme, car elle affecte la sphère neuropsychologique et cognitive ainsi que la fréquence du rythme sensorimoteur (RSM). Cette résonance de Schumann est liée à l'afflux exponentiel de lumière informative sur la Terre : de 1988 à aujourd'hui 2013, elle a augmenté de 7,8 Hz à plus de 13 Hz et grimpera encore bien au-delà des 23 Hz !

L'onde d'énergie en provenance du Cosmos potentialise le changement. Ce dernier peut être vécu différemment selon que l'individu "s'accroche" à ses croyances ou qu'il s'abandonne à la guidance de sa multidimensionnalité et à l'impermanence de sa propre création. Ce changement, je vous le rappelle, induit dans votre psyché une perte complète de repères, de références à votre passé, de vos souvenirs, ainsi que des trous de mémoires, des pertes de la notion du temps, des vertiges, des dépressions, des troubles momentanés de l'élocution, qui pourraient vous sembler pathologiques. Ces symptômes peuvent être identifiés à une forme de chaos intérieur qui se répercute à l'extérieur au point où votre monde, qui n'est que la création du collectif humain, semble s'écrouler.

En réalité, la fin du monde augurée en cette fin des temps n'est que le chaos intérieur de l'Homme, extériorisé ou manifesté dans sa réalité. Le chaos dans le monde n'est donc que le reflet de la souffrance humaine et de ses croyances inhérentes à sa 3^e densité, lorsqu'elle arrive en fin de cycle d'expérimentation.

Quand une humanité est prête à ascensionner dans une nouvelle dimension d'existence, elle commence par exprimer son chaos intérieur dans son monde pour pouvoir s'en rendre compte. Le chaos mondial n'est donc que l'expression de ses mémoires-programmes refoulées. N'est-il pas ce chaos que vous vivez en ce moment même ?

Sachez cependant que ce n'est que du chaos que peut naître une nouvelle terre, un nouvel univers, une nouvelle réalité, un nouvel ordre des choses. Mais la Nouvelle Terre dont je vous parle et pour laquelle je vous guide afin d'apprendre à la manifester, n'est en rien le Nouvel Ordre Mondial que vous proposent ces agents "illuminati". Ce ne sont pas eux qui vont vous sortir de ce chaos mondial, mais c'est uniquement en opérant un profond travail intérieur, que d'abord vous parviendrez à changer votre propre réalité. Celle-ci va permettre à ce que les gens qui possèdent la même conscience que vous, se laissent porter eux aussi vers cette même et nouvelle réalité, celle de la Nouvelle Terre.

Vous êtes simplement sur le point de changer de fréquence électromagnétique, donc de densité. Ce processus de transition d'un monde à l'autre pourrait être comparable au Big Bang du début de la création, qui n'est autre que le point de départ d'un nouvel univers formé par un collectif de consciences, qui a réussi à quitter sa ligne temporelle pour en manifester une autre.

Question à l'Ange :

Que pouvons-nous faire pour activer notre ascension ?

Vous n'avez rien à activer. Je vous invite simplement à vous délester de vos croyances, vos certitudes du passé, vos attachements, vos projets, vos besoins futurs... Vos expériences passées ne sont plus d'aucune utilité, celles-ci ont généré des croyances désormais obsolètes. Cessez de vous raccrocher à quoi que ce soit ou de vous projeter dans un futur quel qu'il soit. Car une projection de vos pensées dans le futur collectif de l'humanité, réduirait les autres potentialités que votre Être multidimensionnel pourrait être amené à manifester dans votre univers individuel. Un projet n'est qu'une expression virtuelle de l'ego, empêchant momentanément la modification de la ligne spatio-temporelle sur laquelle vous vous situez et qui freine, voire bloque votre accession à une nouvelle réalité.

L'énergie que vous utilisez pour vous concentrer sur un projet, génère une ligne temporelle unidirectionnelle qui se densifie de plus en plus, pour finalement se figer dans la matière, afin de répondre à la loi d'attraction liée au treillis magnétique de 3^e densité. Cette ligne temporelle est une manifestation de votre cerveau-ego qui réduit alors tous les autres potentiels de création que vous devriez être susceptibles de manifester dans votre monde/univers.

En réalité, tous les potentiels existent déjà dans l'éther. L'éther, que nous pourrions aussi appeler "antimatière", contient l'ensemble des possibilités que votre Êtreté multidimensionnelle pourrait générer. En traversant le complexe pinéalo-pituitaire, l'intelligence universelle, expression de votre âme, devient alors votre conscience et devient créatrice puisqu'en provenance de l'antimatière, elle s'exprime en densifiant la matière. C'est ainsi que l'âme emprunte une ligne temporelle correspondant à votre vibration-densité dans un moment présent. Cette fréquence vibratoire correspond alors au meilleur chemin possible que propose la conscience universelle pour cet instant.

Question à l'Ange :

Alors n'est-il donc plus possible de créer des projets pour l'avenir ?

Il ne faut pas confondre faire ou réaliser un projet, avec l'intention de créer un projet. Car avant toute chose, c'est l'intention qui génère l'énergie et fait appel à tous les "potentiels" (potes-en-ciel = anges) inscrits ou présents dans votre univers et non pas le vouloir en lui-même, parce que "vouloir faire" exprime une énergie égotique, donc limitée dans l'espace-temps pour matérialiser ce projet !

L'intention quant à elle, même si elle est également exprimée par le mental, se détache de l'ego, car elle est détachée du résultat. L'intention n'est pas attachée à un quelconque lieu ou espace dans le temps. L'intention permet à votre multidimensionnalité d'être (les potes-en-ciel/anges/âmes) de vous proposer l'alternative correspondant au mieux à ce que vous devez expérimenter à ce moment-là. Car ce n'est qu'ainsi que la magie (l'âme agit) peut opérer.

Ne focalisez donc plus votre énergie dans un projet matériel dans l'objectif qu'il réponde à vos attentes et croyances ! Contentez-vous de poser simplement une intention, puis d'observer les

synchronicités que vous propose votre univers avant de vouloir passer à l'action. Apprenez ainsi à rester absolument dans le moment présent.

Cet apprentissage est une étape clé de votre ascension dans des réalités d'existence supérieures. S'accrocher à la volonté d'obtenir quelque chose ou un résultat par n'importe quel moyen, n'est pas votre chemin.

Question à l'Ange :

Si je comprends bien, il est donc inutile de rester attachés à des projets d'avenir ?

Exactement ! Je te le répète encore une fois pour que tu puisses bien l'intégrer : le fait de vous raccrocher à un futur illusoire ne fait que retarder l'échéance de votre translation dans une autre dimension de réalité.

Pour vous proposer une image, l'ascension est une translation d'une ancienne réalité vers une nouvelle réalité. Cette nouvelle réalité variera en fonction des vibrations que génère chaque individu. Il est donc essentiel que vous arrêtiez de donner de l'énergie au "JE VEUX / JE NE VEUX PAS", car inconsciemment vous alimentez le jeu de votre mental-ego. L'attachement à vos croyances densifie la réalité et l'énergie vibratoire de chaque individu, ce qui le freine dans l'évolution vers sa nouvelle réalité.

Acceptez, sans conditions, de laisser place à l'inconnu en faisant confiance à votre multidimensionnalité. Elle est votre intelligence primordiale, souveraine et légitime, qui par le complexe glandulaire pinéalo-pituitaire peut interférer dans votre densité pour accomplir le meilleur pour votre évolution !

Question à l'Ange :

Est-ce qu'une ascension collective peut devenir une réalité ou est-ce aussi une illusion ?

Elle peut rester une illusion pour ceux qui n'y croient pas, car tous les humains ne sont pas destinés à changer de dimension d'existence. Simplement parce que tous les humains ne sont pas humains et que la transition vers des densités supérieures n'est pas pour les non-humains.

Une ascension collective se déclenche spontanément lorsqu'un groupe d'humains n'alimente plus les égrégores de croyances limitantes (peurs, conflits, résistances, projections, besoins égotiques) de 3^e densité. Bien que les sens de l'individu acquièrent une perception de la réalité infiniment plus grande qu'en 3^e densité et que la conscience change de plan à ce moment-là, il reste néanmoins dans une certaine forme d'illusion. La 4^e densité recèle donc encore certaines formes de limitations égotiques.

Lorsque ce collectif d'individus parvient à se soustraire des égrégores limitants de 3^e densité, il se forme alors un nouvel égrégoire de pensées/consciences, qui devient cohérent dans une bande de fréquences vibratoires correspondant à ce collectif. C'est ainsi qu'une nouvelle réalité est

manifestée collectivement à travers le complexe glandulaire pinéalo-pituitaire de chaque individu. Cette nouvelle bande de fréquences vibratoires induite par ce groupe, génère alors une nouvelle réalité collective potentielle qui se détache peu à peu de la réalité de “l’ancien monde”.

Ne l’oubliez pas, vous êtes soutenus par les descentes colossales d’énergie en provenance du Cosmos et par vos frères galactiques, qui ne sont autres que vous-mêmes dans votre futur.

Vous êtes déjà ceux que vous attendiez !

Vous êtes aujourd’hui la somme de vos incarnations dans l’illusion du passé/futur, mais présents dans cette dimension de densité.

Je suis Toi, tu es Moi, réunis pour l’éternité.

* * *

Il y a quelque temps nous commençons à penser à changer la configuration du site. Mais ce changement commence déjà à se réaliser spontanément, puisqu’en rédigeant ces lignes nous avons reçu tellement d’informations que les dialogues à venir risquent de se transformer en “série à épisodes”, car il nous est impossible d’y prévoir un épilogue.

Les lecteurs qui connaissent les débuts des dialogues pourront s’apercevoir que certains textes ne correspondent plus à notre “réalité” d’aujourd’hui. Ceci dit, ils peuvent toujours correspondre à celle d’autres en chemin.

Les Dialogues avec notre Ange continueront donc à être transmis sous forme de dialogues, afin que nous-mêmes puissions affiner notre discernement entre des canalisations provenant de l’astral et les transmissions transdimensionnelles.

Donc, en riposte à tout questionnement des lecteurs qui chipotent sur l’origine de nos transmissions, nous ne fournirons nulle réponse. Chacun détient la sienne en son intérieur, qui elle est déjà une vérité inhérente à son incarnation. Par nos expériences que nous partageons, nous ne faisons que réveiller celles qui résonnent en lui !

Il n’existe de ce fait aucune réponse vraie ou fausse, car elle ne répond qu’à l’illusion d’un moment présent. Ainsi, chaque personne est limitée par sa propre croyance et par les mots qu’elle utilise. Et c’est également pour cette raison qu’une vérité individuelle ne devient vérité collective que si elle est admise par la majorité.

Donc, une vérité ne peut pas devenir une vérité pour tous. Car l’idée que le diable se cache dans les détails et que nous ne pensons pas par nous-mêmes, reste une des idées fortes des découvertes de la philosophie moderne qui pourrait bien avoir raison.

Pour qu’une vérité individuelle puisse devenir vérité universelle, l’essentiel n’est donc pas de “chipoter” sur les mots, d’être d’accord ou pas d’accord, mais d’apprendre à nous délester de nos croyances pour nous défaire des illusions liées à la matrice. Car l’humain devrait réapprendre à fonctionner avec l’idée de concepts mentaux, tout comme le fait l’Ange avec nous, ou comme le faisaient les peuples premiers qui eux, ne possédaient pas le langage.

Ainsi avant de vouloir émettre une quelconque critique, les dialogues ne devraient pas être lus superficiellement, car ils possèdent plusieurs niveaux de lecture qui apparaîtront au fur et à mesure de l'ouverture et de l'élévation de la conscience du lecteur. Alors ouvrez votre cœur, ayez votre libre arbitre et utilisez votre discernement.

Transmis par Sand & Jenaël

Vous êtes Ceux que vous attendez !

– 2^e partie –

Vous êtes en ce moment même pour ainsi dire, la somme de vos incarnations “passées/futures” projetées dans un espace-temps présent, situé dans l’une des dimensions de la 3^e densité.

Question à l’Ange :

Que veux-tu dire par là ?

Les différentes lignes temporelles – qui dans les mondes de 3^e densité existent sous forme de potentiels – sont susceptibles de vous apparaître, dès que la glande pinéale aura recouvré toutes ses fonctions (je m’exprimerai plus précisément à ce sujet dans un moment). Votre perception du passé/futur correspond à la fonction inhérente à la psyché, qui va chercher sur un segment de l’ADN spiralé une séquence, qui est alors projetée à travers le complexe pinéalo-pituitaire dans le temps-espace. Ce phénomène crée ainsi votre présent, qui lui n’est qu’une projection de vos croyances qui matérialisent une réalité sur l’écran de votre environnement.

La psyché est une fonction de l’âme qui permet de valider cette illusion/expérience pour la transformer en réalité. Dès que l’illusion est lue par vos yeux et décryptée par vos sens, elle devient densité, donc réelle dans une des dimensions de la 3^e densité. Cela génère en vous des sensations (dur/mou, froid/chaud, beau/laid, noir/blanc, attraction/répulsion...). Ainsi, toute manifestation ou absence de manifestation est susceptible d’être ressentie par vos sens.

Ce phénomène est dû à la vibration bipolaire de l’énergie aller-retour (à l’image du courant électrique alternatif). Il peut être décrit comme un courant d’énergie-lumière informative qui opère des va-et-vient continus entre votre moment présent et le même moment présent sur d’autres lignes temporelles. Cela engendre l’illusion du passé/futur par votre cerveau-ego.

Les militaires ont connaissance de ce phénomène de va-et-vient entre les dimensions. Ils l’utilisent par le biais de technologies avancées, pour effectuer des expériences de matérialisation et de dématérialisation de matière. Ce sont d’ailleurs ces allers-retours d’énergie entre les dimensions, qui dans certaines circonstances peuvent devenir perceptibles. Ils sont à l’origine de phénomènes d’ouvertures de fenêtres temporelles entre dimensions d’espace-temps différents.

Les êtres qui savent utiliser ces phénomènes d’ouvertures temporelles de façon innée, sont les “fils ardents de la vie” ou les “Ki-ris-ti” de la tradition sumérienne. Cette fonction est un programme inséré dans l’ADN humain sur une séquence d’enzymes nommée aussi “Kiristos”, qui peut se développer ou pas.

Les Ki-ri-s-ti (les Christs) sont des entités de 4^e ou 6^e densité, capables de plonger dans des densités inférieures pour y mener des actions ponctuelles afin de rééquilibrer l'énergie de la Terre. À des fins de manipulation, cela vous a été caché par les hautes instances politiques, scientifiques et militaires.

Des découvertes scientifiques datant de 1933 sont actuellement utilisées par la "Kabbale sombre" pour freiner au maximum l'éveil de l'humanité. Cette manipulation est en lien avec l'expérience de Philadelphie¹ (projet Montauk, dont je vous reparlerai ultérieurement afin que vous puissiez faire des rapprochements).



Expérience de Philadelphie

Ainsi, dès que vos sens décryptent une vibration/illusion, des ondes en mouvement, une sensation/émotion jaillit alors à travers votre corps, signifiant que simultanément à votre instant présent, un événement de même nature vibratoire se produit sur une autre ligne temporelle.

Ce qui revient à dire que les mémoires provenant des lignes temporelles de vos différentes existences, peuvent parfois apparaître de façon superposée. Inscrites de façon codée sur des segments de la spirale d'ADN, elles se manifestent parfois par séquences pour être expérimentées, puis conscientisées. Ce qui démontre bien que le temps lui aussi n'est qu'une illusion, puisque le vecteur temps s'annule dès que vous réussissez à rester véritablement dans le moment présent (le point zéro, moment où votre émotionnel n'est pas sollicité, ce qui le rend stable).

Pouvez-vous alors comprendre qu'à ce moment précis, vous êtes un seul être, une seule âme qui pilote des vaisseaux-corps différents, présents sur plusieurs lignes temporelles ? Dans votre incarnation présente, ce que vous interprétez comme étant des vies antérieures, les êtres-consciences de 4^e densité ou les lois de la physique quantique le démontrent comme des réalités superposées dans un seul "ICI et MAINTENANT"².



Vous êtes donc à la fois ceux que vous étiez et ceux que vous attendez. Détenteurs du Kiristos, vous êtes les fils ardents de la vie, des consciences issues de la même source, les fameux "sauveurs" que vous attendiez.

Il ne s'agit pas d'une théorie spirituelle New Age³, mais d'une vérité qui pourrait être démontrée, tout comme l'ascension collective qui est sur le point de se réaliser. J'y reviendrai aussi ultérieurement.



L'ascension New Age

Question à l'Ange :

1. Photo visible sur ce lien : <https://bienvenussurlanouvelleterre.jimdofree.com/2013-dialogue-20-2/>
2. Photo visible sur ce lien : <https://bienvenussurlanouvelleterre.jimdofree.com/2013-dialogue-20-2/>
3. Photo visible sur ce lien : <https://bienvenussurlanouvelleterre.jimdofree.com/2013-dialogue-20-2/>

Alors, qui est Jenaël ?

Je suis Toi, tu es Moi. Je suis toi dans le futur, mais aussi la totalité de ta conscience. Je suis l'Esprit qui laisse croire à ton ego qu'il est séparé de la "Source" pour te laisser expérimenter la densité. Je suis ton âme, l'Ange en toi, l'entité-conscience qui véhicule la lumière-information et qui voyage dans un champ de force électromagnétique. Je suis ton âme qui a pris place dans un vaisseau de matière, qui est ton corps. Je le pilote et me réalise dans la densité à travers les expériences de ton ego qui a fini par accepter qu'il est un Christ (Kiristos).

Question à l'Ange :

Pourquoi dis-tu cela ?

Dans la tradition biblique, dès qu'il s'abandonne et exprime à Dieu "Mon Dieu, mon Dieu [Mon Père, mon Père], pourquoi m'as-tu abandonné ?" (Matt. 27. 46), le Christ rend l'âme, c'est-à-dire qu'il accepte de se laisser mourir à ses illusions, qui elles ne sont engendrées que par les sensations de son corps physique. Il se transforme en être ascensionné et redevient unité avec la Conscience universelle. Les traditions religieuses ont traduit l'ascension par : "il monta au ciel ; il est assis à la droite du Père". Un cycle s'est donc achevé. Ce que je vous dis là correspond au cycle de toute forme de vie "consciente", et pourrait être démontré.

Question à l'Ange :

Pourquoi ai-je cette sensation de mal de tête localisée sur le front et le sommet du crâne ?

Parce que tu entends ce que je pense, mais que tu ne l'entends pas avec tes oreilles. Tu perçois des informations par le complexe pinéalo-pituitaire. Tu te doutes bien que tes douleurs sont liées à la descente des énergies-informations à travers le coronal et ce complexe glandulaire.

Te souviens-tu du schéma de la cochlée de l'oreille ? La cochlée est l'organe principal de l'oreille. Il a la forme d'un tube enroulé en spirale qui contient des petits poils (cellules ciliées)⁴. La forme spiralée permet de capter des sons à des fréquences vibratoires différentes. L'oreille est donc sensible à des sons allant de 20 Hz à 20 000 Hz. Toutefois, il existe un autre organe spiralé dans l'organisme humain : il s'agit bien entendu de la glande pinéale. Sa forme cochlée devrait pour ainsi dire vous mettre "la puce à l'oreille".



Cet organe renferme des cristaux qui baignent dans un liquide. Il est décrit comme une glande peu connue et peu étudiée, située au milieu du cerveau. Néanmoins, cette glande est extrêmement importante, car elle permet de capturer des images et des sensations que vous pouvez relier à vos incarnations "précédentes ou futures" et qui se superposent dans un même présent s'exprimant par

4. Photos visibles sur ce lien : <https://bienvenussurlanouvelleterre.jimdofree.com/2013-dialogue-20-2/>

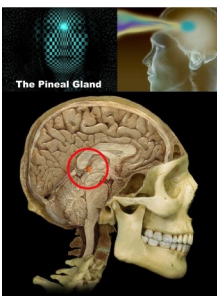
certains types de rêves. Elle génère aussi l'illusion de votre incarnation dans la dimension dans laquelle vous vous situez en ce moment même.



Pourtant, votre médecine officielle ne semble pas lui accorder beaucoup d'importance, alors que les militaires ont des années d'avance quant aux recherches la concernant. Et pour cause, elle est l'organe principal déclencheur de votre ascension individuelle. C'est l'un des secrets le plus puissamment "classifié" par les services secrets et les groupes occultes qui collaborent avec les entités transdimensionnelles. Le complexe pinéalo-pituitaire est l'élément clé de toute expression dans votre réalité⁵.

Je vous avais révélé qu'une densité est déterminée grâce à l'équilibre harmonique entre différentes forces, dont la conscience, la vitesse de la lumière, la gravitation, le champ magnétique... Il est important de le retenir, car le rôle de la glande pinéale est intimement lié à cet équilibre harmonique.

Je m'explique : la pinéale est un organe constitué d'amas de cellules photo-émettrices et réceptrices disposées en spirale. C'est une sorte de minuscule pomme de pin de consistance gélatineuse, totalement hermétique à votre dimension. Sa consistance gélatineuse est un secret absolu qui a été caché à l'humanité par vos "dieux créateurs", afin que vos scientifiques ne puissent pas faire le rapprochement avec d'autres mystères qui vous ont été dissimulés, tel le fonctionnement des pyramides, les crânes de cristal, les portes des étoiles et le silicium.



La loge de la pinéale est située dans votre crâne⁶ à un emplacement extrêmement précis, dans lequel, grâce à la géométrie sacrée de la boîte crânienne, le champ magnétique est annulé. Ainsi le milieu aqueux de cette glande apparaît comme de la gélatine, car elle ne répond ni au champ magnétique ni à la gravité terrestre. Ce qui implique que ce milieu aqueux reste comme suspendu au milieu du crâne. Cela ne vous rappelle-t-il pas autre chose ?

Je viens de vous révéler l'emplacement d'une des portes des étoiles que tous les chasseurs d'OVNIs cherchent "désespérément" ! Elle est tout simplement à l'intérieur de votre propre crâne ! Comprenez-vous ce que cela implique ?



La forme spiralée de la pinéale permet de capter les fréquences invisibles à l'œil nu, mais aussi d'autres fréquences sur lesquelles votre corps astral est incarné (lignes temporelles). Ce qui explique que ceux d'entre vous qui conçoivent et expérimentent l'existence des autres lignes temporelles, peuvent parfois percevoir des vaisseaux ou autres manifestations transdimensionnelles à travers leur pinéale.

5. Photos visibles sur ce lien : <https://bienvenussurlanouvelleterre.jimdofree.com/2013-dialogue-20-2/>

6. Photos visibles sur ce lien : <https://bienvenussurlanouvelleterre.jimdofree.com/2013-dialogue-20-2/>

Cette “porte des étoiles” peut vous faire visiter les dimensions/densités dans lesquelles vous êtes incarnés. Elle vous permet de créer l’illusion d’une fréquence unique que vos sens interprètent dans un moment présent comme une réalité. C’est donc seulement à partir de “ce moment présent”, l’ICI et MAINTENANT, que par l’imagination peut être générée l’énergie des possibilités multiples. Traversant la pinéale, cette énergie se matérialise dans les dimensions supérieures, créant ainsi votre réalité à venir.

C’est de cette manière qu’à travers les propriétés de la pinéale, la démolécularisation et la remolécularisation sont réalisables. Ceci implique également la possibilité de voyager dans le temps, de se dématérialiser, de se bilocaliser, de voler... Pour le moment encore, les possibilités “piégées” par la matrice, qui engendre vos croyances, sont artificiellement générées par le projet Montauk, dont je vous parlerai ultérieurement. (Ce projet qui a débuté fin mars 1983 et qui est prétendument suspendu, est pourtant toujours en cours jusqu’en 2023.)

Ce que je viens de te révéler rejoint l’une des théories de la physicienne Jacqueline Bousquet qui dit : **“Il est une construction mentale que certaines propriétés de notre cerveau rendent réelle tant que nous y croyons.”**

Poursuivons. Sachant que la densité dans laquelle vous évoluez est liée à la gravitation, et que la gravitation contient toutes les potentialités dont celle du temps, il est aisé de comprendre que l’interprétation que vous faites de votre densité est une “illusion”, qui prend forme et devient réelle dès lors que votre ego alimente sa réalité à travers ses croyances. Vous restez ainsi enfermés dans un schéma qui vous poursuit durant toutes les incarnations, et contrairement à ce que l’on souhaiterait vous faire croire, même jusque dans l’au-delà : le plan astral ou l’après-vie.



Illusion de la mort - NDE

Alors vous pouvez comprendre que la vie comme la mort sont simplement une prison conceptuelle conçue et engendrée en permanence par tout ce que vous croyez. Et vous ne pourrez vous en libérer qu’en vous défaisant de vos croyances limitantes !

Transmis par Sand & Jenaël

Transcender la peur de la mort

– 3^e partie –

Dans la 2^e partie l'Ange nous disait :

“la vie comme la mort sont simplement une “prison conceptuelle” conçue et engendrée en permanence par vos croyances”

Dans cette 3^e partie, l'Ange nous propose d'aborder le thème de la mort, un sujet difficile, souvent tabou et rejeté par notre société dite évoluée. Pourtant certaines ethnies sur Terre en ont une vision totalement opposée, ce qui démontre bien que le regard porté sur le processus de décès est lié uniquement à des croyances culturelles.

Comme l'Ange l'exprimera plus loin, la peur de la mort limite l'humain dans son évolution. En cette période de transition, il est extrêmement important d'éclairer ce sujet. Le travail que nous avons entrepris pour l'expliquer, provient surtout des expériences de l'Être multidimensionnel “Jenaël”, qui à l'âge de 14 ans a vécu un processus de walk-in, ayant probablement pour origine temporelle son incarnation cathare. De même, les visions de son exécution d'une balle dans la tête vers la fin de la Seconde Guerre mondiale, ont permis de parler de cette expérience et d'éclaircir le rôle de la glande pinéale. *(Cette expérience est relatée à la fin de cet écrit.)*

L'Ange, la Conscience multidimensionnelle génératrice des visions de Jenaël, a permis une compréhension assez claire du phénomène de la mort. Cependant, il est très difficile de retranscrire avec des mots, des concepts qui ne font pas partie de notre monde physique de 3^e densité. Même s'il utilise des termes techniques, ce texte ne comporte pas de données scientifiques rationnelles. Il ne traduit que nos propres visions, compréhensions et ressentis. Nous le rédigeons dans l'énergie de l'instant présent, car nous ne savons jamais jusqu'où l'Ange va nous mener...

Il y a quelques jours, durant près de 48 h, Sand a touché en elle un état de dépression extrêmement profond. Les synchronicités que nous avons pu observer nous ont laissés stupéfaits, car nous apprenions au moment même où nous écrivions, le départ d'un ami dans l'au-delà. Le lendemain lors d'une pause-promenade, à travers des flashes/visions rapides, cet ami s'est manifesté à nous près de l'endroit où il avait séjourné l'été dernier, lorsqu'il était venu nous rendre visite.

Ces deux jours durant lesquels Sand n'était que l'ombre d'elle-même, l'état de relâchement que celle-ci éprouvait lui a permis de conscientiser la peur primaire de la mort, pour ensuite l'intégrer et pouvoir l'outrepasser. Jusqu'à ce jour, même si sa Conscience multidimensionnelle était déjà très présente, les mémoires cellulaires du moment de ce “passage vers l'au-delà” n'avaient pas encore émergé. La rédaction de ce texte l'a donc beaucoup perturbée. Cependant, le processus d'acceptation s'étant réalisé “comme par magie”, ce qui lui paraissait difficile et dense à rédiger s'est littéralement transformé en une joie de pouvoir l'exprimer.

Alors voici la suite...

Question à l'Ange :

Le sujet de la mort est-il important ?

L'acceptation de la mort fait partie du processus de changement de conscience de l'humain et donc de son accession à des dimensions de réalité supérieures. Dans sa psyché, la mort est un processus tabou, un verrou traumatique ayant engendré la peur de l'au-delà, du non visible, que vous ne pouviez contacter tant que vous étiez limités par vos croyances d'un temps linéaire.

Lors de vos diverses incarnations, certaines circonstances de décès ont induit dans votre psyché des traumatismes qui ont configuré et étoffé vos croyances, et qui se sont répétées tout au long de vos incarnations. Votre perception de la mort était donc due à un schéma de pensées inconscient, qui était intrinsèquement relié aux ressentis de la densité du corps physique.

L'âme incarnée s'identifie alors au corps physique qu'elle habite, et finit par croire qu'il n'y a qu'un début puis une fin, et que cette fin est synonyme de souffrance. Redoutant la douleur que la mort pourrait causer, l'humanité "moderne", au fur et à mesure de son "évolution" (ou devrait-on dire plutôt de sa "régression" ou sa chute) a appris à en avoir peur. C'est le "JEU" du "JE" qui n'est autre que le jeu de l'incarnation, le jeu de l'oubli. L'incarnation dans un corps physique en 3^e densité contenait donc dans l'ADN de celui-ci, un programme par défaut générant un état de "non-conscience".

Par des schémas de pensées provenant de l'égrégoire de croyances de votre société, l'illusion de la 3^e densité "masquait" pour ainsi dire la non-conscience ou "l'oubli de votre multidimensionnalité d'être". Cette amnésie de la réalité et de votre existence multidimensionnelle se manifestait de manière similaire sur toutes les lignes temporelles, sur lesquelles vous expérimentiez "l'oubli".

Par exemple, les époques essénienne et cathare qui parlent à beaucoup de lecteurs, correspondent à des lignes temporelles différentes, donc qui se déroulent à des fréquences électromagnétiques différentes. Elles sont en réalité des moments présents superposés à celui que vous vivez en ce moment même.

La perception du temps à ces différentes époques se manifeste dans la conscience de chacun de vos véhicules physiques, à travers le corps astral, simultanément à celle de votre présent actuel. Sauf



que vous y portez des "costumes" différents et que ces véhicules sont séparés par une "zone astrale". Cette zone correspond à un champ magnétiquement inversé par rapport à la réalité actuelle de votre corps physique.

Ainsi, le corps astral est une réplique immatérielle, un corps éthérique de polarité inverse au corps physique. Par l'intermédiaire de la glande pinéale, cette réplique corporelle navigue entre les dimensions densifiées par les sens de votre corps, grâce à un phénomène proche de la piézoélectricité.

C'est ce corps astral qui transporte les mémoires et les codes génétiques qui sont répliqués dans l'ADN du corps biologique de l'individu. De ce fait, vos apparences physiques peuvent être similaires lors de vos différentes vies d'incarnations. Vous pouvez aussi comprendre pourquoi lorsque vous rencontrez certaines personnes, celles-ci vous paraissent très familières...



La perception du temps se manifeste dans la conscience de chacun de vos véhicules physiques, simultanément à celle de votre présent actuel.

Question à l'Ange :

L'humain, lorsqu'il aura changé de plan de conscience, arrivera-t-il aussi à appréhender la mort autrement ?

Effectivement, la loi de cause à effet et la science quantique le démontrent bien. Lorsque vous donnez de la force à une croyance ou alimentez une peur (même de façon inconsciente), celle-ci se manifeste inéluctablement dans le champ de votre création, votre environnement. Dans les dimensions de 3^e densité, le décès est généralement interprété comme un accident de la vie ou une fatalité. Étant programmé au travers de vos diverses incarnations pour avoir peur de mourir, vous manifestez alors cette peur dans votre vie et effectivement la mort finit par vous surprendre un jour ou l'autre.

En 4^e densité, lorsque le champ unifié de conscience devient effectif, l'approche de la mort peut être ressentie par le corps et la conscience. Cela signifie que la mort est pressentie par la personne et qu'elle est capable de l'appréhender dans la sérénité. C'est le cas par exemple pour les chamans amérindiens qui quittaient la tribu lorsqu'ils sentaient leur mort approcher.

À partir de la 4^e densité, la mort devient une option consciente. Vous pourrez décider d'arrêter l'expérience avec votre corps physique quand vous en ressentirez la nécessité. Cette possibilité sera en accord avec la Conscience supérieure qui vous habite. Actuellement, certains ayant déjà transcendé cette peur, ont choisi en toute conscience de laisser leur corps.

Alors comment se passe le passage vers l'au-delà ?

Durant le processus de décès, l'illusion générée par le mental/cerveau ne disparaît que lorsque les sensations rattachées au corps physique disparaissent. Tant que cet attachement au corps persiste, les croyances de l'âme perdurent aussi. Mais généralement l'âme se détache assez rapidement.

Les sensations du corps astral sont intrinsèquement liées aux fonctions du complexe pinéalo-pituitaire et au maintien du champ magnétique dans lequel les fonctions de la pinéale restent effectives. La médecine attribue à l'hypothalamus la fonction d'interface entre la pinéale et la pituitaire. Tant que le "liquide" dans la pinéale reste en suspension dans sa cavité magnétiquement

nulle et que la géométrie sacrée du crâne n'est pas endommagée, l'activité de celle-ci est prolongée. Ce qui signifie qu'aussi longtemps que le corps et principalement le crâne sont maintenus irrigués et hydratés, la pinéale peut encore jouer son rôle de porte des étoiles.

Il est ainsi aisé de comprendre pourquoi, même après un encéphalogramme plat de longue durée, les individus qui réintègrent leur corps suite à une expérience de mort imminente (EMI) ont parfois conscience de tout ce qui s'est passé lors de leur expérience.

Lorsque l'activité électrique du cerveau est complètement nulle depuis un certain temps (selon les circonstances de la mort) ou que l'intégrité de la boîte crânienne est atteinte, la neutralité du champ magnétique de la pinéale diminue graduellement jusqu'à se rompre pour devenir définitivement irréversible.

Certaines traditions interprètent ce phénomène par le mythe du cordon d'argent. Sa rupture correspond à l'arrêt des fonctions de la pinéale. C'est pour cette raison que traditionnellement le corps du défunt était mis en bière au minimum trois jours après le décès (ce qui n'est plus le cas aujourd'hui). Les défunts restent attachés à leurs croyances associées au treillis vibratoire comme de leur vivant, aussi longtemps que la pinéale reste en activité après le décès.



Le cordon d'argent
lié à la pinéale

Ce phénomène donne l'illusion au défunt d'un temps indéfini et impalpable, à l'image d'un instant présent éternel. Il s'agit simplement du "bond" resté en suspens entre une ligne temporelle densifiée et une autre, entre une incarnation et une autre. Ce bond suspendu donne l'illusion à la psyché, qui fonctionne encore un laps de temps par inertie/habitude dans l'au-delà, d'un espace-temps qui lui n'a plus d'emprise sur la conscience du défunt.

Comme tu m'avais posé la question de la raison pour laquelle tu as accès à certaines de tes réminiscences et visions par rapport à tes vies dites antérieures, en voici l'explication :

Le plan astral est un champ d'énergie-conscience qui permet de faire la jonction entre deux lignes temporelles différentes. Ce qui implique qu'en 4^e densité, la conscience peut opérer des jonctions directes entre vos passés et vos futurs. Vous n'êtes plus obligés de laisser votre corps physique pour faire le saut entre deux lignes temporelles comme en 3^e densité.

À partir de la 4^e densité de conscience, où l'humanité est amenée à se réaliser, cette jonction peut être soit instantanée (walk-in), soit passer par la dépose du corps, ou se faire par matérialisation/dématérialisation (c'est le cas du comte de Saint-Germain qui au XVIII^e siècle est apparu à plusieurs reprises, dans un intervalle de 50 ans, avec la même apparence physique).



Processus de
matérialisation/dématérialisation
du corps en 4^e densité

Comprenez bien que jusqu'en 4^e densité, les individus qui décèdent n'ont pas conscience de l'au-delà avant leur mort. Donc parmi vous, des initiés sont revenus en cette fin des temps pour aider l'humanité à transiter, mais certains d'entre eux l'ignorent encore.

Comme beaucoup d'entre vous le savent, de nombreux Cathares étaient des initiés. Grâce à l'acquisition de certaines lois universelles, ils ont pu transcender la peur de mourir. Leur foi profonde leur a permis d'aller eux-mêmes sur le bûcher en chantant. Lorsqu'elle quitte son véhicule, l'âme enregistre les mémoires cellulaires du corps qu'elle a habité. Pour ceux qui ont appris à réactiver leur génétique Kiristos, en travaillant sur l'ensemble de leurs programmes, les mémoires de leurs multiples existences peuvent alors ressurgir en leur esprit.

D'autre part, la fonction de votre pinéale permet de maintenir "l'illusion" que votre corps est habité par une conscience qui semble en être séparée. C'est cette même illusion qui explique aussi que les expérienceurs de NDE (near death experience) ou EMI relatent souvent l'existence d'un tunnel de lumière, la présence d'anges ou de parents qui viennent les accueillir. Ce tunnel de lumière n'est en fait qu'un trou noir que la pinéale identifie comme étant une source de particules de lumière. Ce phénomène est identique aux trous noirs dans le Cosmos, décrits par l'astronomie.

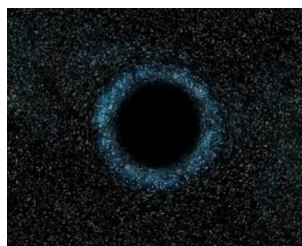


Illustration d'un trou noir tel qu'il existe réellement



Illustration d'un trou noir tel qu'il est perçu par le cerveau

Par exemple, il est reconnu que le Soleil comme les étoiles sont des trous noirs qui éjectent des particules d'énergie, qui lorsque vos yeux les regardent sont interprétées comme étant des particules lumineuses.

Les parents ou les anges sont donc généralement des personnes présentes sur d'autres lignes temporelles, mais peuvent aussi être des illusions générées par des entités aliens évoluant dans ces dimensions de transition.

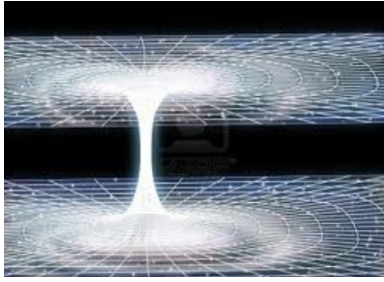


Exemple d'entités aliens évoluant en 4e densité

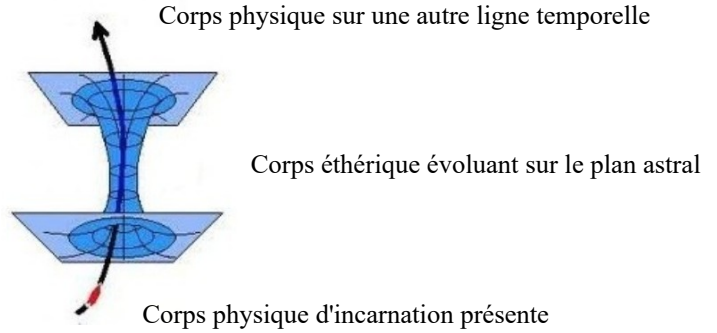
Je te rappelle que le plan astral correspond à un champ magnétiquement nul qui relie le même moment présent à tous les corps physiques évoluant sur la même ligne temporelle. En 3^e densité, vous appelez cela "le karma". Ainsi, le plan astral est une dimension de densité qui renferme la conscience-mémoire qui fait le lien entre tous vos passés et tous vos futurs, dans une seule et même réalité.

Le plan astral varie en fonction de la grille magnétique sur laquelle il est "connecté". Ce qui implique qu'il existe pour ainsi dire différents niveaux de plan astral selon les dimensions de conscience sur lesquels les corps physiques évoluent.

En 5^e densité, les lois karmiques et la dualité n'existent plus. Pour passer d'une ligne temporelle de 3^e densité à une conscience supérieure, la psyché passe aussi par des plans astraux magnétiquement nuls qui sont en "réalité" une inversion du flux torique des particules d'énergie-lumière qui passe par un trou noir. Ce phénomène généré au niveau de la pinéale engendre l'illusion d'un "saut" d'une ligne temporelle à une autre.



Un trou noir (ou trou de ver) permettant au corps/âme/esprit de passer d'une ligne temporelle à une autre



Donc, lorsque votre Êtreté quitte votre corps pour changer de véhicule par walk-in ou en s'incarnant dans un fœtus, elle passe par un trou noir et emporte avec elle tous ses bagages karmiques ou mémoriels.

Ce processus de passage entre les lignes temporelles est hors temps, car il n'est ni soumis à la gravité ni à l'espace-temps. Cependant l'âme, qui est une "fractale différenciée" de l'Esprit du Tout, est dépendante du champ magnétique dans lequel elle est "enfermée". C'est pourquoi lorsqu'elle se retrouve dans une boîte crânienne, elle se retrouve confinée et limitée à ne pouvoir lire qu'une seule possibilité, une seule ligne temporelle.

Certains d'entre vous et quelques scientifiques savent déjà qu'il existe des sphères d'énergie qui transportent une âme en transition dans le champ astral. Il s'agit du véhicule de l'âme, les fameux orbes que vous pouvez parfois photographier dans l'éther.



Orbe photographié dans la nature



Un visage apparait dans l'orbe



Agrandissement en noir et blanc

Question à l'Ange :

Quel est le rapport entre la perception de la mort et la transition que nous sommes en train de vivre actuellement ?

Il est question de faire écrouler toutes les croyances qui maintiennent l'humain dans l'illusion, en le réveillant de son long sommeil. Tant qu'il aura peur de la mort et qu'il ne s'identifiera qu'au corps que l'âme habite, il ne pourra accéder à sa multidimensionnalité d'Être. Sa translation vers un nouvel état d'esprit lui offrira de s'extirper de son illusion linéaire.

Lorsque l'individu parviendra à réaliser l'étendue de son illusion, pourquoi et jusqu'où il a été limité dans l'expression de sa conscience, il s'apercevra qu'il est déjà un être réalisé en une Conscience supérieure, un être immortel incarné dans la multidimensionnalité de l'Univers. Il aura alors accès à tous les potentiels qui s'offrent à lui.

Le programme qui liait l'humanité au treillis magnétique de 3^e densité a pratiquement achevé sa mutation au cœur de l'ADN et a engendré un nouveau pas dans l'évolution de l'Homme. La Terre "accouche" présentement d'une nouvelle race d'humains qui ne seront plus victimes, mais créateurs d'une nouvelle réalité. L'humain se libérant de ses couches d'ignorance, s'affranchit ainsi de ses peurs et s'autorise à élever sa propre fréquence vibratoire pour manifester son autre réalité.

Pour l'instant, il est encore difficile pour beaucoup d'entre vous d'appréhender les nouveaux paradigmes qui sont déjà réalisés. Cependant, l'illusion du treillis magnétique de 3^e densité persiste, car la psyché humaine fonctionne pour le moment encore par habitude. Cette "inertie psychique" est partiellement reliée à l'expérience de Montauk et aux expériences magnétiques dont je vous parlerai lorsque ce sera le moment.

Question à l'Ange :

Si je comprends bien, les croyances sont liées à un égrégora quelles que soient les dimensions. Peux-tu m'expliquer comment se forme une croyance ?

Une croyance est le mariage entre l'émotionnel et l'intellect. Il est cependant essentiel de bien faire la distinction entre une croyance de dualité (le vrai ou le faux, le bien ou le mal...) et une croyance dans le sens d'une construction de la pensée, qui celle-ci est inéluctablement limitée par votre corps physique. Les mémoires cellulaires sont "encodées" dans le corps physique à travers les différents corps éthériques. Ils sont ces corps astraux principalement reliés aux trois chakras de base de l'humain, et contiennent les vibrations de vos mémoires émotionnelles.

Pour l'instant, je précise que je ne parle que de vibrations. De multiples corps sont manifestés sur d'autres lignes temporelles à des fréquences vibratoires différentes, par la densification des particules d'énergie passant par les champs toriques des chakras, qui en réalité jouent le rôle de trous de ver. Ce processus permet d'inverser et de densifier les particules d'énergie-lumière en molécules.

L'énergie-conscience étant "moléculairement inversée" sur le plan astral par rapport à un corps, dès qu'elle réintègre un nouveau corps (par naissance ou walk-in), elle se repolarise et adopte les mémoires cellulaires du corps dans lequel elle s'incarne. C'est à ce moment-là que la fréquence vibratoire des mémoires cellulaires est identifiée par l'intellect, l'émotionnel et le physique, et

devient des croyances. Donc, l'union entre l'état émotionnel et le processus intellectuel génère les croyances.

Le décès (après la cessation des fonctions de la pinéale) annule toutes les vibrations émotionnelles qui ont généré des croyances liées à votre corps physique (*voir à ce propos le témoignage de Jenaël à la fin de ce texte*). La disparition des vibrations émotionnelles s'explique par ce que je nommerais "le chaos". C'est la raison pour laquelle dans cette dimension de transition dans laquelle vous naviguez actuellement, vous pouvez souvent ressentir ce chaos intérieur qui peut parfois vous rendre malade jusqu'à vous donner l'impression de mourir.

LA MORT SYMBOLISE LE CHAOS, L'INCONNU, LE RETOURNEMENT MAGNÉTIQUE.

Le démantèlement de chacune de vos croyances est vécu comme une mort, un chaos créant une sorte de sensation de vide, qui peut devenir fortement perturbant pour votre psyché. Il est important de comprendre que la peur de la mort est sournoisement "camouflée" sous toutes les formes possibles dans la psyché humaine. Derrière chaque peur se cache insidieusement la peur de la mort. Ce changement de conscience passe inévitablement par la résolution de cette peur primaire, c'est-à-dire par l'acceptation totale de ce chaos. C'est ce que vous appelez "les nuits noires de l'âme".

La physique quantique démontre que c'est du chaos que naît un nouvel univers.

La peur de la mort est la vibration la plus lourde/dense et la plus puissante qui relie l'humanité à la 3^e densité. Lorsque l'homme transcende cette peur de l'au-delà, en acceptant tout d'abord de la reconnaître, puis de la "conscientiser émotionnellement", il est alors disposé à admettre de nouvelles vérités.

De ce fait, de nouveaux concepts peuvent alimenter et rejoindre un treillis vibratoire de conscience plus élevée. L'humanité, avec l'aide de tous les "travailleurs de lumière", est en train de glisser vers cette nouvelle "intelligence".

Vous avez donc décidé en votre âme et conscience de vous incarner dans un corps physique pour promouvoir cette connaissance et apporter l'équilibre de l'Amour au plus profond de la matière. Car toutes peurs et ignorances peuvent être levées de votre vivant, si vous suivez la guidance de votre âme et que vous appliquez vos compréhensions.

L'illusion de la séparation d'avec votre multidimensionnalité et le Grand Tout était à l'origine de tous les conflits. Elle était symbolisée par la dualité entre les polarités masculine (patriarcat) et féminine (matriarcat). Cette illusion provenait uniquement de la barrière corporelle du cerveau/mental (reptilien) liée à l'ancien treillis de conscience de 3^e densité, que les "archontes de la lumière sombre" désespérés ont réussi à maintenir artificiellement jusqu'à aujourd'hui.

Je vous en dirai davantage prochainement, sachez seulement que cette expérience touche à sa fin en ce moment même.

À suivre...

* * *

Voici le témoignage de Jenaël qui explique comment, d'après les mémoires cellulaires qui se sont manifestées au travers de ses visions, il comprit qu'il se faisait appeler Joseph dans une vie passée.

Joseph était un juif hongrois, prisonnier des camps nazis en Alsace en 1944, qui fut exécuté d'une balle de Luger dans la tête par un officier nazi, en représailles d'une tentative de rébellion. (*Le Luger Parabellum est l'un des tous premiers pistolets semi-automatiques fabriqué par la Deutsche Waffen und Munitionsfabriken de 1900 à 1942.*)

Au moment où la balle a percuté mon front (celui de Joseph) ma vision oculaire s'est stoppée nette. Dès que le cerveau et la pinéale ont été détruits, la conscience qui m'habitait a été propulsée dans l'espace au-dessus du lieu du drame. C'est alors que j'eus instantanément une vue panoramique sur toute la scène. Je voyais mon corps gisant au sol et pus observer mes compagnons du camp retourner dans leur baraquement.

Quelques instants après (selon mes perceptions, mais qui en réalité correspondaient à plusieurs jours plus tard) j'ai pu voir les chars alliés arriver dans le camp et rechercher les prisonniers pour les libérer. J'ai eu à ce moment, la capacité de m'introduire dans la conscience de mes compagnons enfermés dans l'obscurité de leurs geôles, pour leur suggérer le chemin de la sortie du labyrinthe des souterrains du camp.

Je peux désormais raconter cette histoire, car mon âme, le "Je", est à nouveau incarnée. Ce qui me permet de dire aujourd'hui que la mort fut instantanée et que je n'ai ressenti aucune émotion, ni tristesse, ni colère, ni joie. Par contre, je n'ai plus conscience de ce qui est arrivé ensuite, mais je peux témoigner que je suis bien présent en 2011 dans un nouveau corps.

Transmis par Sand & Jenaël

Se connecter au champ unifié de la nouvelle humanité

– 4^e partie –

Depuis que Sand et moi avons vécu l'expérience de "l'électrochoc", nous avons la nette impression d'avoir développé de nouvelles capacités pour discerner les choses cachées de la vie. Nous nous apercevons que les lois de la physique quantique, de la biologie, des dimensions de réalité... nous deviennent de plus en plus compréhensibles.

Nous nous sommes également rendu compte que les changements intérieurs et extérieurs s'accélèrent à un point tel, que nous ignorons si nous allons encore avoir le temps de publier les informations que nous "réceptionnons". Nous ressentons, comme tous ceux qui ont choisi le chemin de la "vérité", l'imminence de grandes révélations à venir, sans pour autant pouvoir déterminer de quoi il en retourne.

Nous savons aussi que l'ancien monde vit ses derniers moments, de la même façon que tous ceux qui le suivent ou le soutiennent aveuglément. Certains signes précurseurs de l'actualité nous le démontrent bien. Nous allons les évoquer prochainement.

En notre for intérieur, nous ressentons cette accélération et la proximité d'un grand changement qui s'est accentué depuis le décès de Jacqueline Bousquet, début janvier 2013.

Nous avons alors posé la question suivante à l'Ange :

Jacqueline Bousquet est décédée le jour où nous avons eu notre "électrochoc intérieur". Cela signifierait-il que nous avons canalisé son énergie et qu'elle nous délivre de nouvelles informations ?

Non, pas tout à fait. Cela signifie qu'il s'est passé "quelque chose" qui vous permet désormais de recevoir des informations qui jusqu'alors vous étaient inaccessibles et inédites. Le jour où Jacqueline a déposé son corps physique, sa conscience, qui n'était plus limitée par la densité, a pour ainsi dire alimenté sans limitation le champ de conscience de l'humanité émergente.

Donc d'autres chercheurs en quête ont comme vous eu accès à des informations/enseignements qui sommeillaient déjà en eux. Par vos questionnements et recherches, vous avez simplement réactivé vos propres connaissances en vous laissant guider par l'intuition. En vous ouvrant à ce savoir, vous avez naturellement accepté de vous relier à un nouveau treillis de connaissance, qui est celui de la conscience unifiée de l'humanité future et ascensionnée dans sa nouvelle réalité.

L'année 2013 ouvre les portes à ce champ de conscience unifiée et illimitée, mais elle commence à les refermer aussi aux énergies involutives et destructrices de la civilisation dite moderne. Depuis les années 1980, des scientifiques et penseurs sont d'accord pour affirmer que le monde ne pouvait

plus continuer à fonctionner de la sorte. Désormais, l'humanité est arrivée au terme de son évolution en 3^e densité. Toutefois, c'est à titre individuel que chacun est invité à faire le choix entre son ascension en conscience, ou bien demeurer passivement dans l'ignorance et continuer à subir sa vie. Cela dit, il ne reste que "très peu de temps" pour que l'individu décide de son choix, car le changement est déjà en route !

Revenons au sujet que nous avons commencé à développer précédemment.

L'Ange disait dans la 3^e partie du dialogue n°20 :

Cette illusion provenait uniquement de la barrière corporelle du cerveau/mental (reptilien) liée à l'ancien treillis de conscience de 3^e densité, que les "archontes de la lumière sombre" désespérés ont réussi à maintenir artificiellement jusqu'à aujourd'hui.

Questions à l'Ange :

Pourquoi l'humanité semble-t-elle piégée dans son illusion ? Pourquoi avons-nous cette pénible sensation de piétiner et de ne pas pouvoir observer les résultats d'un changement flagrant ?

Justement, nous allons y arriver petit à petit au fil des explications.

La physique de la relativité d'Einstein et la physique quantique étaient deux mondes séparés, qui depuis peu se rapprochent grâce à l'efficacité de ce nouveau treillis magnétique que certains nomment "le champ unifié" et qui fait le pont entre l'ancienne et la nouvelle conscience.

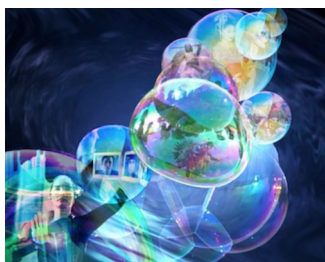
La relativité d'Einstein seule ne convient pas à la compréhension des lois physiques de la Nouvelle Terre. Par contre, la physique quantique possède les outils qui parviennent à démontrer ces nouvelles lois et ces nouvelles réalités. Dès que l'élite scientifique acceptera de décompartmenter et de rendre public les progrès de la science non officielle, l'humanité pourra alors effectuer un grand bond sur cette voie de l'unicité. L'énergie libre et gratuite sera alors accessible pour tous.

Pour répondre à vos questions, il est nécessaire que vous soyez informés d'une réalité que la physique quantique admet aujourd'hui. Lorsque nous parlons d'un égrégora de pensées, il s'agit uniquement de particules d'énergie dans un champ magnétique, à l'image d'une bulle-réservoir renfermant de multiples informations.

La nouvelle physique des particules affirme que la pensée est de l'énergie en mouvement. Ainsi, une forme-pensée émise par un individu rejoint l'un des multiples égrégores de pensées, générés par les croyances de l'humain. Chaque cerveau est relié à un treillis d'énergie-consciences, à l'image du système Internet qui connecte tous les ordinateurs les uns aux autres. Mais c'est en fonction de la vibration des individus que se forment les différents "niveaux" de conscience, qui pourraient être rapprochés des catégories d'informations que vous y recherchez.

À partir du moment où une personne s'interroge, sa pensée s'oriente et se "branche" automatiquement à un réservoir d'énergies-informations, correspondant à la vibration qu'elle génère. Il s'agit donc en ce moment même de vous "brancher" et de "cueillir" les nouvelles énergies-informations, qui se retrouvent d'ailleurs sur toutes les lignes temporelles en simultané sur lesquelles vous êtes incarnés. Être connectés à tous vos Soi simultanément, vous permet de ressentir que vous ne faites qu'un.

La physique quantique appelle cela "l'Intelligence multidimensionnelle". Celle-ci se définit par la faculté innée de l'individu à vivre en harmonie avec son environnement et permettre ainsi sa propre évolution – l'évolution étant le condensé de toutes les expériences multidimensionnelles que votre Être canalise et rassemble dans un moment présent.



L'Intelligence multidimensionnelle se manifeste donc sous forme de particules d'énergie en mouvement, que les sens de votre corps et votre cerveau interprètent comme la réalité dans l'ici et maintenant.

Ce champ d'Intelligence en mouvement est également "contrôlable" à travers différentes technologies militaires secrètes, qui ne sont généralement pas d'origine terrestre (technologie de mind control).

Sachez cependant, qu'aussi puissantes qu'elles puissent être, elles ne peuvent en aucune façon altérer "l'énergie du moment présent". C'est la raison pour laquelle j'insiste encore et vous encourage vivement à vous libérer de vos projections, suppositions, jugements... en restant au maximum centrés en votre instant présent. La pratique permanente de ce centrage en toutes circonstances par la respiration consciente ou holotropique, vous aidera à élever le taux vibratoire de vos corps énergétiques. Laissez-vous aider en cela par les vibrations qu'émanent la nature, les arbres, l'eau, les animaux et surtout les élémentaux.

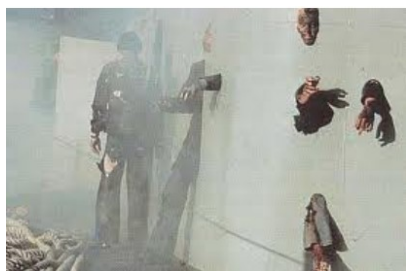
Au vu de ce qui se profile pour les prochaines années, il est indispensable que vous maîtrisiez cette pratique respiratoire de centrage, afin de ne pas continuer à vous laisser bouleverser par les événements ou piéger par les technologies de manipulation de la pensée via Internet, la télévision, les médias...

Questions à l'Ange :

Peux-tu nous en dire davantage sur ces technologies occultes ? Ont-elles un effet sur le cours du processus d'ascension ?

Tout à fait ! Je m'explique : à travers des expériences basées sur les travaux de Nicolas Tesla, les scientifiques de l'époque avaient découvert qu'en générant artificiellement un champ magnétique à polarité inversée autour d'un objet, celui-ci disparaissait à la vue des témoins.

Ainsi en 1943, en disposant de ces nouvelles données sur la physique de l'électricité, la marine US avait réussi à rendre invisible à l'écho radar un navire de guerre, truffé de générateurs de champ magnétique. Il s'agit en l'occurrence de l'expérience connue sous le nom de "Philadelphie/projet Montauk".



Cette image montrant des corps humains encastés dans le blindage du navire, est tirée du film "L'expérience de Philadelphie".

Le 1^{er} essai d'invisibilité a provoqué une démolécularisation / remolécularisation accidentelle, causant la mort de certains marins de l'USS Eldridge.

En se basant sur les découvertes réalisées lors de la première partie de ce projet expérimental, les scientifiques militaires avaient non seulement à faire disparaître des objets, mais avaient aussi découvert la manipulation de la pensée, l'invisibilité, les voyages temporels, la téléportation inter et extraplanétaire avec toutes les applications qui peuvent en découler. Ainsi, certains projets occultes comme le projet Magnet, MK Ultra, Blue Beam, Monarch et bien d'autres encore découlent de ces découvertes.

Ne soyez donc pas surpris d'apprendre que certains scientifiques militaires, en collaboration avec des entités reptiliennes incarnées sous forme humaine, ont mis au point des "jumprooms" entre la Terre et Mars, qui leur permettent aujourd'hui d'effectuer des voyages interplanétaires afin d'implanter une colonie sur la planète Mars et d'échapper au processus d'ascension de l'humanité.



Jumproom Terre-Mars



Photo d'une base sur Mars, divulgation commune de Mr Basiago et Melle Eisenhower

À plus grande échelle, en déjouant les lois naturelles de l'évolution, une armée secrète financée par les Illuminati, sous l'égide d'entités extraterrestres de la lumière sombre, a freiné volontairement l'éveil de l'Homme en utilisant cette technologie high-tech afin de piéger et maîtriser le treillis magnétique terrestre. Du fait de cette manipulation effective depuis les années 1950, l'humanité s'est donc vue bridée dans son évolution naturelle vers une nouvelle conscience.

Afin d'empêcher le processus d'ascension, l'élite reptilienne qui gouvernait votre monde depuis des millions d'années, avait dévoilé et proposé de nouvelles technologies militaires à vos dirigeants, qui par cupidité ont accepté leur offre. Leur dessein occulte était d'engendrer artificiellement de nouvelles formes d'anxiété, générant irrémédiablement de nouveaux besoins de sécurité et ainsi, d'accroître la réactivité à la peur parmi la population.

C'est ainsi que sous prétexte de sécurité, de protection, de défense... cette haute technologie binaire s'est emparée de la volonté, du libre arbitre et des capacités intellectuelles et intuitives de l'Homme.

Aujourd'hui, celui-ci se trouve complètement désemparé et impuissant face à la "perversité" de cette technologie.

Vous en avez certains aspects sous les yeux quasi quotidiennement. L'évolution farfelue du climat terrestre, tout comme les activités intensifiées du rayonnement solaire, sont des conséquences plus ou moins liées au projet Montauk. Les épandages de chemtrails, le système HAARP, la nécessité de la géo-ingénierie, le développement d'armes à impulsions magnétiques, les recherches forcées sur la génétique transgénique, la construction d'immenses cités souterraines... sont des technologies qui découlent en partie du projet Montauk et dont les informations vous ont été volontairement occultées. C'est de cette façon que les agences officielles en collaboration avec la CIA, l'armée secrète et la NASA, ont généré des conjonctures énergétiques sur Terre qui leur sont devenues insolubles.



Un des réseaux d'antennes
du système HAARP en activité



Epandages de chemtrails

Il faut savoir toutefois que le deuxième volet de l'expérience de Philadelphie-Montauk, lié au projet Magnet programmé pour être maintenu jusqu'en 2023, est en train d'être avorté par vos frères galactiques et les peuples planificateurs. De plus, l'accélération de l'inversion des pôles magnétiques terrestres, non pris en compte lors du début de ces expériences, a permis d'écourter considérablement l'effet scandaleux et immoral de cette manipulation sur le treillis de la conscience de l'humain.

Mais c'est aussi par ce biais que l'humain pourra avoir accès à la clé de son éveil. Il est désormais à sa portée de pouvoir se relier au nouveau treillis de la conscience émergente. Depuis fin décembre 2012, l'accès à la connaissance multidimensionnelle et universelle n'est plus bridé par l'ancien treillis magnétique falsifié.

Une des raisons pour laquelle vous pouvez encore avoir cette sensation de piétiner, est que votre intellect fonctionne principalement par inertie. C'est-à-dire que beaucoup d'entre vous réagissez par automatisme à des fonctionnements devenus complètement obsolètes dans cette nouvelle réalité, parce que vous n'y avez pas encore expérimenté vos nouvelles possibilités. Vous ignorez donc encore pour le moment, comment penser et modifier votre comportement. Il vous appartient de cesser vos anciens schémas de pensée, pour imprimer dans votre ADN une nouvelle voie, qui progressivement, vous conduira à manifester une nouvelle réalité.

Question à l'Ange :

Si nous comprenons bien, l'humanité a la possibilité d'ascensionner, cependant il nous semble que beaucoup d'humains ne sont pas prêts à faire le pas. Est-ce le cas ?

Depuis les années 1980 des chercheurs, mathématiciens, physiciens et initiés parlaient déjà d'une alternative entre une évolution libératrice de l'humanité (ascension) et celle d'une involution destructrice. Ces deux alternatives existent parallèlement sur une même direction temporelle. Cependant, elles ont commencé à se distancier et se différencier rapidement l'une de l'autre, telle une fermeture éclair que l'on ouvre.

La voie involutive qui représente l'énergie inversée au courant naturel de l'évolution, continuera à rester effective dans la 3^e densité. L'humain ayant fait le choix de continuer à vivre comme si de rien n'était, refusera de se remettre en question et restera campé en son for intérieur égotique. Il demeurera sous le joug de l'élite du Nouvel Ordre Mondial. Cette humanité-là va droit dans le mur, court à sa perte et il ne peut en être autrement.

Cela rejoint la théorie de fin de cycle que les Mayas et d'autres anciennes sagesse prédisaient pour la fenêtre temporelle que vous vivez en ce moment même. Cette fin de cycle appelée "Apocalypse" par les initiés, va réveiller la connaissance des lois universelles que les archontes de l'ombre du Nouvel Ordre Mondial ont détournée et dissimulée au monde jusqu'à présent.

L'éveil de conscience en cours et les changements énergétiques qui en découlent, sont une réalité démontrée par les scientifiques. Ils ont une incidence non seulement terrestre mais influencent aussi d'autres civilisations galactiques.

Question à l'Ange :

Si je te comprends bien, il n'y a plus aucune raison de craindre pour le futur de l'humanité ?

Il ne s'agit pas exactement de cela, car l'humanité vivra des catastrophes sans précédent dans son histoire. Je dirais plutôt qu'il n'y a plus lieu d'alimenter des peurs quelles qu'elles soient. Il est question maintenant de faire appel à la "guidance du Soi futur" pour vous laisser conduire par l'intuition et le discernement.

En ces temps de grands changements, il est normal que, vos croyances s'effondrant rapidement, vous vous sentiez dérouterés et perdus. Car toutes les convictions, auxquelles vous vous rattachiez et qui appartenaient au treillis magnétique de 3^e densité générant votre illusion, volent en éclat.

Vous, pionniers et futurs artisans de la Nouvelle Terre, allez bientôt faire face à une énorme surprise quand, en vous extirpant de cette illusion, vous vous rendrez compte des capacités innées que vous recelez.

Le nouvel univers que vous aurez bientôt le talent de créer, n'aura alors plus d'autres limites que celles de la densité et de l'amour-équilibre que vous déciderez d'y ancrer.

Les humains ayant fait le CHOIX de transiter vers cette 4^e densité de conscience, réaliseront que la polarité dite négative sera remplacée par le respect de soi et la polarité positive génèrera l'Amour inconditionnel, le service à autrui (*nous en reparlerons le moment venu*).

Question à l'Ange :

Alors, la théorie du début de l'ascension en 2012 était juste ?

Elle est tout à fait juste et ce n'est absolument pas une théorie. Je devrais même dire qu'elle est devenue effective "vue à travers la lorgnette" de votre réalité, puisqu'elle a été activée entre autres par l'égrégore des croyances qui fait appel au changement et surtout par ce que je nommerais "l'intelligence supérieure de l'humain".

Cet appel au changement en provenance de l'âme de chacun, agit comme une multitude d'ondes naissantes à partir de votre densité pour devenir de plus en plus cohérent et harmonieux, et se convertir en un nouveau champ magnétique. Ce champ magnétique fait appel à la FOI intérieure. Celle-ci est reliée à la Connaissance de ce qui EST et non plus à l'espoir ou l'attente d'un monde meilleur.

Vous tous qui lisez ces lignes, savez et ressentez au plus profond de votre Être cette sensation inextinguible qu'il existe autre chose. Cette autre chose EST ce nouveau monde qui, comme je viens de le dire, existe ICI et MAINTENANT pour celui qui le décide.

La FOI est cette étincelle qui, durant toutes vos incarnations à des fréquences différentes, vous rattache à la "SOURCE" DE TOUTE CHOSE qui émane en vérité de chacun d'entre vous et qui vous ramène à l'unité, la LOI de l'UN. De ce fait, le champ magnétique de la FOI et de la LOI de l'UNICITÉ devient de plus en plus puissant et cohérent, au fur et à mesure que de nouvelles personnes l'alimentent.

La loi de l'unicité est un champ magnétique relié à la conscience qui anime la Nouvelle Terre. Comme vous savez maintenant que ce champ magnétique est interdépendant de l'espace-temps, sachez que lorsque vous vous branchez sur un treillis "futur", vous devenez déjà créateurs de votre univers.

Vous devez aussi comprendre que lorsque vous attendez ou voulez provoquer un événement, il ne pourra plus se réaliser en 3^e densité, car vous êtes dorénavant soumis aux nouvelles lois de la 4^e densité. Tant qu'il reste piloté par le vouloir de l'ego, le Nouveau Monde ne pourra se manifester dans votre réalité, car il ne peut être inspiré que par votre Soi du futur.

Dans ce nouveau monde, LE BESOIN DE CONTRÔLE, l'attente, l'impatience, la précipitation, l'envie, l'espoir, le "je veux/je ne veux pas", les projections... Toutes les satisfactions personnelles et priorités égotiques n'existeront tout simplement plus. Votre nouvel univers est manifesté uniquement par la vibration de votre Être intérieur alimentant ce nouveau champ magnétique unifié.

Il est important de rappeler que votre univers en 4^e densité est la manifestation de la FOI en votre Être multidimensionnel et non plus celui d'un désir égotique (celui du petit "je"). C'est pour cette raison que les candidats à la Nouvelle Terre auront abandonné toutes formes d'attachements à la densité illusoire de 3^e densité. Donc tout ce qui est lié à cette dimension de l'espace-temps (un futur probable) deviendra obsolète.

À travers l'énergie que vous générez en apprenant à intégrer votre Soi supérieur, le temps chronologique que vous connaissiez en 3^e densité deviendra malléable, puisque sa nature est un espace "d'apprentis-sages" et de travaux pratiques.

Chacun ayant appris à se sentir en harmonie avec soi-même, le jugement envers son prochain n'existera plus. Alors pour pouvoir prétendre être au service de l'autre, il ne s'agira plus d'alimenter votre petit moi, mais d'accepter vos erreurs, vos expériences, votre émotionnel et d'aimer qui vous êtes dans sa totalité. Ainsi le mensonge, les faux-semblants, la honte, les choses cachées, le déni de soi ne seront plus tolérables dans le champ énergétique de la Nouvelle Terre. La 4^e densité est une fréquence de vérité, d'intégrité et de justice.

Il s'agit donc pour tout candidat à la Nouvelle Terre, d'avoir accompli un profond travail émotionnel sur ses peurs, sa culpabilité, ses envies, ses instincts primaires et j'en passe, car la nouvelle conscience demande une lucidité d'esprit et une vision élargie de la vie pour voir au-delà des apparences.

Pour accéder à la vérité de votre Êtreté, il vous sera demandé beaucoup d'intransigeance et de discipline. L'intégrité envers soi-même ouvre les portes vers la nouvelle conscience. Les attachements sociaux, familiaux, amicaux corrompus ne seront plus tolérés.

La tâche des "artisans de lumière" est d'être porteurs de Vérité. En êtes-vous tous vraiment là ? Toutefois, je vous rassure encore, les descentes colossales d'énergie-lumière de la "Conscience Source" conspirent en faveur de celui qui fait le pas vers sa transformation. Vous êtes largement aidés par vos frères galactiques incarnés ou non, et les hiérarchies universelles qui veillent à l'équilibre dans les mondes. La translation de l'humanité vers les mondes de conscience et de densités supérieures se fait exponentiellement et progressivement.

Dès que vous aurez accepté jusqu'au plus profond de vous-mêmes d'abandonner toutes les illusions de votre ancien monde, le nouveau monde deviendra réalité, car il est déjà là ! Le treillis magnétique de la Nouvelle Terre est à votre portée. Il ne dépend que de vous, de cueillir l'énergie de votre nouveau chemin de vie.

Ne mésestimez pas ce proverbe qui dit : "Aide-toi, le ciel t'aidera" !

Donc vous comprendrez bien qu'il ne s'agit pas de faire semblant de vous apprécier, de vous rassembler pour un quelconque projet, mais d'apprendre à accepter jusqu'au plus profond de vous-mêmes les différences qui font votre personnalité. Car l'Univers se déploie à travers sa diversité !

L'ère de l'illusion de 3^e densité se termine et sombre dans le chaos. La nouvelle ère qui la remplacera est celle de l'équilibre de l'esprit, de la paix de l'âme et passera par l'harmonisation de toutes les parties multidimensionnelles qui vous habitent. Cette paix ne se trouvera pas dans les

apparences, dans l'illusion de ce que vous croyez être ou ne pas être, mais dans la conscience de l'Être véritable répondant à la loi galactique et universelle, la loi de l'Un.

Pour accéder à la grandeur et à la vérité de votre Êtreté et devenir candidat au changement de dimension d'existence, vous devez apprendre à exprimer l'unité en vous en acceptant la loi de l'unité, sans conditions, jusqu'au plus profond de vos cellules. Cela signifie également que votre corps d'ombre doit pouvoir migrer vers l'équilibre pour transiter avec vous.

Si vous occultez soit votre côté obscur, soit votre côté lumière, vous ne pourrez prétendre au changement de conscience. Ne bannissez ni le bien ni le mal en vous, car les deux doivent être réunis pour atteindre un état d'être harmonieux et cohérent. L'amour de soi inconditionnel, par la réunification de vos parts multidimensionnelles, inscrira alors dans vos champs énergétiques une vibration d'équilibre, d'unité.

Pour vous ouvrir au renouveau, il est donc crucial de vous délester de toutes peurs, culpabilités, jugements, qui ne sont liés qu'à des croyances ancrées dans votre psyché. Et tant que vous nourrissez un quelconque système qui ne vous convient plus, il perdurera.

L'Être multidimensionnel ou celui que vous nommez "Soi supérieur", vous guide sans jugement pour que vous réalisiez des expériences alternativement dans les deux polarités, afin de réveiller tout votre potentiel. Le corps d'ombre comme le corps de lumière sont deux polarités qui récoltent le fruit de leurs apprentissages. Vous apprenez ainsi du mal, comme du bien que vous faites. Le but est d'apprendre.

Le Un est une vibration d'équilibre, d'Amour à l'état pur, il n'y a plus de dualité. C'est cette même fréquence que les traditions ont attribuée à la Conscience divine ou Esprit divin, source de toutes vos expériences.

L'Univers est régi par des lois qui, pour beaucoup d'entre elles, ne sont pas humaines. Elles sont universelles, galactiques, cosmiques, cependant elles sont depuis toujours inscrites dans la génétique de l'Homme pour que celui-ci puisse enfin reconnaître sa dimension galactique et participer à l'évolution.

"L'Homo sapiens galacticus" est donc sur le point de naître. Cela sera une immense joie pour nous de l'accueillir au sein de la grande famille galactique.

Êtes-vous prêts ?

Transmis par Sand et Jenaël

**Se libérer des entraves de l'illusion
& La naissance de l'Humain galactique**

– 5^e partie –

Nous savons désormais que depuis peu, l'humanité a pénétré dans une période critique à l'intérieur de la fenêtre de la fin des temps. Les traditions, les prophéties et même les nouvelles technologies prévisionnelles sont unanimes pour affirmer que nous entrons dans une période déterminante qui va durer quelques années. Tous ceux qui étouffent la vérité, qu'elle soit dissimulée à la vue de l'Homme ou qu'elle soit cachée à l'intérieur de chacun, redoutent le temps des tribulations qui se profilent. Cette période des grandes révélations correspond à l'Apocalypse prédite entre autres par saint Jean.

En notre for intérieur, Sand et moi ressentons intensément l'accélération vibratoire, l'imminence du collapsus de la société et la proximité du grand saut quantique. Il ne peut en être autrement.

Nous avons demandé à l'Ange :

Comment pouvons-nous percevoir ce saut quantique ? Que représente-t-il ?

En physique, le saut quantique correspond au passage d'un état de la matière à un autre. Ce passage ne se fait pas dans un continuum d'espace-temps, mais très subitement par l'altération de l'un de ses paramètres : gravitation, champ magnétique ou espace-temps liés à l'état de la matière dans votre dimension.

Ce bond quantique est en préparation pour l'ensemble de l'humanité, mais n'a pas encore eu lieu. Pour être plus juste, il faudrait dire que certaines personnes l'ont déjà entamé à titre personnel, alors que la majorité de l'humanité ignore encore totalement de quoi il est question. Il n'y a que ceux qui l'expérimentent qui pourraient en témoigner.

Comme vous avez pu le remarquer, de nombreuses personnes, malgré le fait qu'elles vous félicitent de votre travail accompli, n'ont absolument pas encore intégré le sens profond de nos dialogues. Toutefois, comme vous le savez bien, les nouvelles vérités sont d'abord rejetées ou assimilées à de la science-fiction. Ensuite, elles subissent une forte opposition par ceux qui ne sont pas encore capables d'accueillir les témoignages. Puis un jour, naturellement, tout est considéré comme ayant toujours été une évidence.

Mais pour le moment, la 4^e densité reste encore pour la plupart une utopie, un rêve, une fantaisie, car le cerveau humain n'est pas encore capable d'appréhender son principe, tant cela remet en question ses innombrables croyances limitées ainsi que ses schémas de fonctionnement. Pourtant, ce qui est perçu comme de la fiction en 3^e densité, est encore bien largement en dessous des multiples réalités possibles de la 4^e densité.

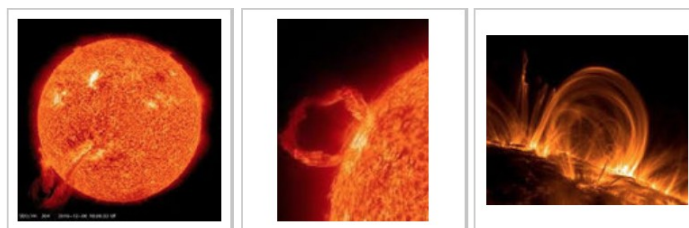
En ce qui concerne l'humanité actuelle, on peut entrepercevoir ce saut quantique à travers différentes observations. Au fur et à mesure de ce dialogue, nous allons faire un petit état des lieux de certains événements qui se passent sur Terre, car certains faits indéniables n'ont apparemment aucun lien entre eux. Néanmoins en les mettant bout à bout, ils démontrent une évidence que très peu de personnes acceptent de voir, même parmi les soi-disant "travailleurs de lumière".

Question à l'Ange :

Nous savons dorénavant que l'ascension est dépendante du Soleil. Les Mayas et d'autres traditions en ont toujours parlé. Peux-tu nous donner des précisions sur son rôle ?

Effectivement, votre Soleil joue un rôle primordial, car il impacte directement les changements en cours. Il est nécessaire de rappeler que l'ascension est un phénomène non seulement terrestre mais aussi galactique.

Dans votre système, le Soleil adapte et recalibre les particules d'énergies transmises par Alcyone, le Soleil central galactique. Il joue le rôle principal de "gestionnaire-dispatcheur" de fréquences pour les adapter à vos différentes planètes, surtout lorsqu'elles s'alignent. Ainsi, votre Soleil influence directement et profondément la cohérence du champ magnétique terrestre et bien évidemment, celui de votre corps. Vous savez aussi que ces éjections solaires affectent de plus en plus vos technologies de communication.



Éjections solaires

D'ailleurs, les prophéties de l'Apocalypse citent "la destruction par le feu" et mentionnent une énergie très intense, qui brûle et purifie tous les éléments qui déséquilibrent l'évolution de l'Homme. Les médias, Internet et les autres moyens de communication électronique détournés par l'élite mondiale occulte, risquent donc dans les prochaines années de subir des "coups de chaud". Vous pourrez probablement aussi vous attendre à des coupures du réseau Internet de plus en plus fréquentes.

L'activité solaire évolue de façon cyclique. Parfois des minimums solaires surprennent les météorologues spatiaux par leur intensité. Depuis quelques années, ces minimums solaires ont contribué à augmenter la fréquence des éjections coronales et l'intensité des rayonnements X, UV et gamma. La science les décrit comme des pics d'activité solaire qui émettent divers types de rayonnements de plus en plus puissants, affectant la stabilité de la vie terrestre. Vous pouvez d'ailleurs par vous-mêmes en ressentir les effets sur le système hormonal et les yeux.

Certains de vos scientifiques soutiennent cette réalité, tandis que d'autres la démentent. Dans les deux cas, l'activité solaire est bel et bien surveillée au point que l'élite scientifique a dû créer des technologies comme les fameuses "jumprooms" pour éventuellement s'enfuir sur Mars, ou creuser des bunkers pour s'en protéger. Il est évident que s'il n'y avait pas d'inquiétude à avoir, personne ne s'en soucierait.

L'activité solaire exponentielle est aussi à l'origine des fameux changements climatiques et géomagnétiques sur Terre. Là aussi, il y a information et désinformation pour les mêmes raisons. Il vous suffit pourtant de mettre le nez dehors pour en juger par vous-mêmes. Le Soleil agit jusque dans votre ADN, et là je conçois qu'à moins d'être biologiste initié et de pouvoir le vérifier au microscope, vous n'avez pas d'autres moyens que de le ressentir dans votre corps.

Alors que se passe-t-il ? La Terre, le Soleil et le Cosmos répondent à un égrégora inconscient de l'Homme qui a formulé la demande de se libérer du joug de la dualité, de la peur et des entraves de l'illusion. N'oubliez pas que cette illusion était un programme par défaut induit par vos créateurs au cœur même de votre ADN, afin de vous maintenir "séparés" de votre identité véritable. Je vous rappelle aussi que parmi vos créateurs, certains ont implanté dans le génome humain le signal de son réveil en cette fin de cycle.

Souvenez-vous dans la partie 2 du dialogue n°20 :

Les êtres qui savent utiliser ces phénomènes d'ouvertures temporelles de façon innée, sont les "fils ardents de la vie" ou les "Ki-ris-ti" de la tradition sumérienne. Cette fonction est un programme inséré dans l'ADN humain sur une séquence d'enzymes nommée aussi "Kiristos", qui peut se développer ou pas.[...] À des fins de manipulation, cela vous a été caché par les hautes instances politiques, scientifiques et militaires.

Le Kiristos correspond à un programme "d'éveil solaire". Il est activé dans tout programme ADN qui est arrivé à maturité pour expérimenter un niveau supérieur.

Vous savez peut-être déjà que vous êtes aussi des êtres solaires, c'est-à-dire que vos âmes actuelles ont transité par le Soleil. Vous êtes des êtres christiques souvent originaires du Soleil. Vous êtes porteurs du Kiristos, cette fameuse séquence d'ADN qui est réactive aux activités, aux pics et cycles solaires. En comprenez-vous le sens profond ? Arrivez-vous à saisir l'importance de cette information ?

Par le biais de l'interaction de son rayonnement sur l'ADN, le Soleil est chargé de réveiller votre mémoire christique. Il est en quelque sorte l'endroit où les âmes qui s'incarnent dans votre système solaire, se séparent de l'Esprit et se répartissent selon les bandes de fréquences et selon les planètes sur lesquelles elles vont s'incarner. De la sorte, chaque système galactique possède des soleils qui permettent "d'incarner" des êtres individualisés sur les planètes de ce système.

La cohérence moléculaire de vos corps physiques est intimement liée à l'action du champ magnétique et de la gravitation terrestre. De ce fait, une tempête géomagnétique très intense (de même que l'armement à impulsions magnétiques dirigées) peut court-circuiter la capacité individuelle et collective du processus de la pensée. Ce qui sous-entend que lors de ces tempêtes

solaires, vous risquez de devenir incapables de gérer et sélectionner les “mémoires émotionnelles” liées aux différentes jonctions temporelles.

En période de “calme”, si je puis l’exprimer ainsi, le cerveau est normalement en mesure de comprendre les expériences de vie que l’âme lui propose. Tandis que lors de pics solaires intenses, votre ego-mental en perd partiellement le contrôle. Il survient alors un afflux de mémoires inconscientes refoulées que vous ne pouvez absolument plus gérer. Vous éprouvez alors beaucoup de difficulté à faire la différence entre le passé et le présent ou à situer un événement dans le temps. Tout devient confus. Cette sensation de chaos, de trouble mental, sera alors exprimée par des malaises physiques ou psychologiques.

À moindre intensité, vous avez probablement déjà tous vécu ces pertes de repères momentanées. Ainsi, dans les expériences de vie de la population de 3^e densité, de plus en plus de “circonstances magnétiques” vont favoriser l’émergence de peurs, tristesses, colères, angoisses... Votre corps aussi peut être physiquement atteint lorsque vous réagissez par habitude ou par réflexe à certaines situations, à tel point que des maladies surtout d’ordre inflammatoire (liées au feu solaire), peuvent se déclencher. Elles sont les signes d’alerte d’un besoin urgent d’ouvrir votre esprit et de changer votre manière de vous comporter. Des débordements émotionnels extrêmes peuvent ainsi provoquer par la suite des malaises vagues, maladies cardiaques, attaques cérébrales, allant jusqu’à entraîner la mort physique si le sujet rejette la guidance de son âme.

Pour tous, le processus reste le même. Pour prétendre à la transition, toutes les croyances et schémas obsolètes doivent être conscientisés et “remis à la lumière”, dans le sens “sortis de l’ombre”. Les phases solaires sont donc des vecteurs-déclencheurs de votre réveil. Elles peuvent être bénéfiques pour celui qui accepte et transcende ses expériences émotionnelles émergentes, comme elles peuvent être destructrices pour celui qui entre en lutte avec ses illusions et résiste au besoin d’abandon et de lâcher prise.

Il est donc important de savoir que l’activité solaire va connaître durant les mois et années à venir, des niveaux de rayonnement jamais atteints. Ainsi, ceux qui continuent à vivre leurs illusions et qui n’acceptent pas de s’ouvrir à eux-mêmes et de voir lucidement leurs comportements, tomberont malades et se verront peut-être même obligés de déposer leur corps physique. Ceux qui acceptent totalement cette épuration par le Soleil en prenant leur responsabilité d’Être, seront les aventuriers de la Nouvelle Terre. Tandis que les autres demeureront les rescapés et survivants de la 3^e densité.

Les Mayas et Amérindiens d’aujourd’hui ne sont d’ailleurs que les descendants de leurs ancêtres non ascensionnés restés en 3^e densité et qui détiennent encore les mémoires de cet épurement de l’humanité par le Soleil. Les changements d’ères ont toujours été provoqués par des périodes d’éruptions solaires très intenses, abolissant toutes ces énergies de dysfonctionnement qui ont nourri les illusions.

Vous n’aurez absolument pas besoin d’essayer de vous abriter de ce “nettoyage solaire” car nul n’y échappera. L’intégrité, l’honnêteté et la vérité qui habitent chacun de vous, sont les seules clés qui vous permettront de changer de dimension de réalité.

Le Soleil vous fait un cadeau, il est la lumière qui éclaire l'obscurité. Il contribue à lever le voile de peur qui s'agite en chaque humain. Acceptez-le tout simplement, car vous accédez ainsi à de nouvelles dimensions de conscience qui sont inconcevables pour tous ceux qui restent englués dans leurs croyances de 3^e densité.

Question à l'Ange :

Peux-tu nous donner d'autres exemples qui appuient ce changement dimensionnel ?

Tout à fait ! Parlons d'un autre paramètre qui est l'état de mal-être de la société mondiale et des événements extraordinaires qui se profilent actuellement. Avez-vous remarqué que rien ne semble changer autour de vous ? En réalité, les changements vont se faire très vite mais passeront d'abord par le chaos. Tout le monde le sait, le voit, le vit, pourtant chacun continue à faire l'autruche comme si de rien n'était. Le monde change mais seulement pour celui qui accepte de le voir changer. Vous pouvez voir ce changement sous tous les angles, à partir du moment où votre esprit s'ouvre et vos croyances s'effondrent.

Savez-vous que certains êtres galactiques au "service de la Vérité", incarnés sous forme humaine, travaillent en cette fin de cycle d'incarnation et particulièrement ces dernières années pour aider l'humanité à se libérer de la perversion de ses dirigeants occultes ?

Cela ne se passe pas seulement au niveau éthérique ou vibratoire, mais se manifeste maintenant dans la matière, même si pour le moment peu de personnes sont au courant. Des arrestations massives demandées par des tribunaux et instances au "service de la Vérité" sont en train d'être réalisées. Cela fait aussi partie de la divulgation. Les principaux monarques Gina'abul/Anunnaki ont été mis hors d'état de nuire.

L'humanité est en train de revivre le cycle de l'Atlantide. Il ne s'agit nullement du passé mais en ce moment même d'un "nouveau possible". L'humanité est en train de sombrer à une allure vertigineuse, mais bien sûr pas de panique, personne n'y croit, tout comme vos gouvernements et les faux gourous New Age à leur solde qui prônent la paix et l'amour, en laissant sous-entendre que tout va bien. Cela ne vous rappellerait-il pas quelque chose ?

Chacun continue son petit train-train comme si de rien n'était, rechignant à voir le mal-être ambiant extérieur qui risquerait d'entrer en résonance avec son propre état d'être. Exactement comme sur cette autre ligne temporelle qui, je vous le rappelle, est un autre moment présent superposé au vôtre. La vie n'est que fractale et hologramme, pensez-y. Vous êtes en train de vivre une nouvelle alternative à l'épopée de l'Atlantide. À la seule différence que l'humanité termine non seulement un cycle de 10 000 ans mais aussi un cycle de 300 000 ans environ ! **L'humain passera donc de l'ère de l'Homo sapiens sapiens terrestre à l'ère de l'Homo sapiens sapiens galactique.**

Comprenez-vous pourquoi nous vous invitons à lâcher vos croyances si limitées ? Vous marchez vers l'immensité de la création. La plupart d'entre vous recherchez le bien-être ou des activités alternatives dans le but de changer ou faire évoluer votre société. Beaucoup parmi vous l'avez déjà

tenté à de multiples reprises. Cela a-t-il fonctionné ? Si c'était le cas, alors pourquoi l'humanité en est-elle là ?

Vous savez bien qu'il est beaucoup trop tard et inutile de vous épuiser de la sorte. Avec des croyances et illusions découlant de cette conscience limitée, il est impossible d'envisager l'accès à des consciences supérieures. Il existe effectivement des univers à multiples schémas de sociétés, basés sur des technologies et des valeurs humaines encore inconnues et inconcevables pour un cerveau humain.

À présent, acceptez de ne plus rien comprendre et cessez de vous débattre. Votre cerveau-ego en serait complètement perdu, déboussolé. Vos frères galactiques canalisent les énergies solaires colossales pour justement vous aider à les assimiler le plus en douceur possible. Ne lutez pas et accueillez la transition en cours, sans chercher pour le moment de quelconques solutions ou échappatoires.

L'HUMAIN SE DIRIGE VERS L'INCONNU. Acceptez-le tout simplement. Laissez-vous guider par votre Conscience supérieure pour traverser ce chaos. Même si je me répète encore, sachez que l'humanité ignorante et primitive est en train de s'éteindre pour être remplacée par une nouvelle humanité beaucoup plus consciente de la réalité. Et cela fait partie d'un processus cyclique naturel.

Vous comprendrez bien que la peur, bien que légitime dans certaines circonstances, doit être remplacée par la confiance intérieure, la FOI en la guidance de votre multidimensionnalité. Et tout l'Univers conspire pour vous faire développer cette confiance. L'ignorance, les mensonges et les faux-semblants n'ont donc plus aucune place dans la nouvelle réalité.

Le monde change uniquement pour celui qui vibre ce changement. Celui qui subsiste dans sa fréquence de peur n'a pas la FOI. Il ne pourra en aucune manière s'harmoniser avec les fréquences de vérité de la Nouvelle Terre.

Je m'adresse maintenant aux "porteurs de Vérité" ou aux travailleurs de lumière, peu importe comment ils se définissent. Il ne s'agit pas de reproches ou d'un quelconque jugement, mais uniquement d'un rappel. Vous êtes venus sur Terre pour proposer de nouvelles alternatives à la conscience humaine et avant tout l'aider à s'élever, à s'harmoniser avec les fréquences de la Nouvelle Terre. Pour autant, il ne s'agit pas de trouver des alternatives financières, sociétales, écologiques ou autres, car votre conception de l'écologie, du bien-être, du bio, découlant de la philosophie New Age n'est qu'un leurre pour vous détourner de votre véritable mission.

Avant d'être des constructeurs-bâisseurs de la Nouvelle Terre, vous devrez d'abord la faire grandir dans votre conscience pour la vibrer jusque dans vos corps énergétiques. Vous devrez donc en quelque sorte la vibrer dans vos cellules pour pouvoir ensuite lui donner forme.

Pour l'heure, je vous parle avant tout de vibrations, de fréquences de résonance et non pas de maçonnerie, de jardin biologique ou que sais-je... Cette phase-là fera peut-être partie d'une étape future pour certains, car pour le moment rien ne peut se créer pendant la durée de la transition. Autant essayer de bâtir une maison neuve sur un champ de bataille en pleine guerre. Je vous laisse imaginer...

L'idée de vouloir changer un monde en perdition est là aussi encore une illusion. Il ne s'agit pas non plus d'attendre que le collectif change tout seul, car il ne changera que lorsque tous les individus qui le composent, accepteront d'abandonner leurs propres croyances et de se vouer totalement à la guidance de leur Être multidimensionnel.

Les énergies actuelles sont censées ouvrir l'accès à de nouvelles consciences. Cependant, la fermeture d'esprit est accentuée par ces mêmes énergies lorsque la peur, l'indignation, la rancune, le ressentiment, etc., persistent à travers les pensées et les comportements humains. Il est donc inutile d'attendre un quelconque changement, si vous continuez d'alimenter un système dont vous attendez la disparition. La synergie énergétique et vibratoire de chaque être conscient va alors créer une dynamique de groupe, provoquant exponentiellement l'effondrement de ce monde falsifié.

Venons-en à un autre facteur important de la transition. Il s'agit de l'illusion du temps chronologique. Le temps est une mesure fabriquée par l'humain en 3^e densité. Il n'est qu'un repère chronologique dans la construction de la pensée, un paradoxe, un simple piège pour l'esprit humain, car même s'il semble bien réel, il n'existe pas.

Le temps n'est qu'un ensemble d'événements qui ont lieu sur d'autres lignes temporelles, en des moments présents superposés les uns aux autres, que l'esprit humain découpe selon une logique linéaire. D'où le vrai sens du mot chronologie : chronos-logique.

À partir de la 4^e densité, 5^e densité, puis 6^e densité, la découpe linéaire du temps devient obsolète, car le cycle du temps également dépend de la lecture des flux de particules d'énergie émis par votre conscience. Dans les dimensions supérieures, le temps devient malléable et s'adapte au flux de votre création. Vous devenez alors maître du temps et non plus esclave de celui-ci.

C'est pour cette raison que sur d'autres planètes et du point de vue d'une intelligence supérieure, le temps n'existe absolument pas. Seul l'instant du moment présent est une fréquence harmonique commune à toutes les échelles de dimension-densité.

Ainsi, le fait d'attendre quelque chose en 3-4^e densité, induit un mouvement sinusoïdal, une onde de particules d'énergie liée à l'activité du mental. Au plus votre conscience se place dans l'attente, au plus le mouvement d'ondes qui en découle s'étire et se délite vers l'infini, vous éloignant proportionnellement du temps présent, vous empêchant de le matérialiser – la réalité du moment présent étant juste une infime fraction de cette onde générée par ce mouvement d'énergie de la conscience.

Il est extrêmement important de comprendre que le fait de penser avec une connotation temporelle (passé/futur), autrement dit projeter, supposer, prévoir, prédire... induit un mouvement d'énergie qui vous replonge inéluctablement dans le piège du fonctionnement matriciel de 3^e densité.

Arrivez-vous à comprendre le sens de ce que je viens de vous expliquer ?

Vous êtes présentement dans une dimension de transition. Il est important de mettre des mots sur des choses, sur des phénomènes que vous vivez pour vous "situer", même s'il ne s'agit pas encore tout à fait de la vérité.

La transition est l'espace vibratoire dans le temps-espace dans lequel vous vous situez en tant qu'humain actuellement, c'est-à-dire entre la 3^e et la 4^e densité. Et je conçois que cet "espace de réalité" peut être très inconfortable pour certains. Il est normal que vous puissiez vous sentir désorientés, puisque la conscience de 4^e densité ne fonctionne absolument pas comme vous en aviez l'habitude. L'intellect égotique ne dirigeant plus votre vie, aura appris à se plier, se soumettre pour s'accorder totalement à la guidance de votre Être multidimensionnel. Cette réalité de 4^e densité impose également un lâcher-prise total, basé uniquement sur la FOI en votre Soi supérieur, la guidance de votre âme.

D'ici peu, l'humanité vivra le chaos, car les changements qui s'en viennent seront incontrôlables. Ni les chemtrails, ni l'armée, ni les tambours chamaniques, ni les célébrations ou prières, bols, crânes de cristal ou autres clochettes et amulettes n'y changeront quoi que ce soit. Il ne vous est plus demandé de faire des commémorations et célébrations pour continuer à survivre ou rêvasser, mais il est essentiel de regarder sans délai, profondément à l'intérieur de vous, pendant que vous êtes encore vivant dans ce corps.

L'intelligence solaire, en tant que portail vibratoire d'accès à la 4^e densité, vous demande de prendre la responsabilité de votre condition de vie. Il est temps de conscientiser que votre expérience actuelle d'incarnation est le point culminant et causal de la totalité des lignes temporelles sur lesquelles vous êtes incarnés.

Questions à l'Ange :

Quel est le rôle des acteurs du plan conspirationniste et occulte du Nouvel Ordre Mondial ? Font-ils partie du grand plan ?

Tout à fait ! Pour vous répondre, sachez que ce plan conspirationniste n'est pas d'origine humaine, mais provient de jonctions temporelles liées au karma de l'humanité. Il ne s'agit pas non plus d'une conspiration destructrice, mais d'un grand plan autorisant également la transition de certains porteurs de lumière sombre.

Je m'explique :

Sur leur ligne temporelle originelle, du fait de leur génétique bridée, les Anunnaki porteurs de la lumière sombre patriarcale, ne pouvaient jusqu'à présent évoluer au-delà de la 4^e densité – le peuple Gina'abul/Anunnaki et autres prédateurs ne possédant pas les séquences du Kiristos qui leur permettraient de supporter des descentes d'énergies solaires extrêmes.

Afin de remédier à cette problématique et d'éviter leur extinction, aidées par des Kadistu émissaires de la "Source", certaines Amasutum – les femelles Gina'abul – situées sur une autre ligne temporelle (environ 300 000 ans av.J.-C.) ont concocté un plan de génie ! Elles ont introduit secrètement le code christique (le Kiristos) dans l'ADN de leurs descendants humains, pour leur permettre également leur propre ascension. Tout cela s'est réalisé à l'insu du patriarcat dominant Gina'abul/Anunnaki.

En cette fin de cycle, l'ADN greffé dans le génome humain induit par résonance holographique les codes christiques qui manquaient aux Anunnaki. Certains d'entre ces humains, les fameux "anges déchus", ont accepté d'endosser le rôle de porteur de la lumière sombre pour permettre à l'humain de faire l'expérience de la dualité.

Vos créateurs vous ont délégué, par le biais de la résonance multidimensionnelle de votre ADN, la "mission" de les aider à transiter vers une densité plus élevée. Cette évolution entraînera la capacité de vous aider mutuellement à vous extraire de l'expérience de la dualité pour changer de densité. Et c'est parce qu'il aura accepté de reconnaître sa génétique reptilienne (Gina'abul, Anunnaki ou autres), que "l'humain" par transposition holographique permettra à la génétique de ses créateurs et prédateurs de muter.

À partir du moment où l'humanité conscientise et accepte que son ADN contient ces gènes et que ses parties "sombres" n'en sont que la manifestation, elle peut alors s'autoriser à se soustraire à ses croyances de dualité et ainsi faire la paix en son cœur, avec ceux qu'elle considérerait comme ses geôliers.

En attendant la grande transition, ces entités s'étaient raccrochées à leurs illusions en continuant de se prétendre les maîtres du monde. Pourtant, ils ne sont maîtres que de leurs propres mondes. Tout comme vous, ils sont des descendants de la "Source". Et en tant que tels, ils ont individuellement aussi leur propre choix d'évolution.

Les archontes de la lumière sombre sont ni plus ni moins vos frères qui font aussi partie de la grande fédération galactique. Par leurs "résistances planifiées", ils ont permis aux humains de réaliser le dessein de leurs âmes qui était d'accéder à une dimension de conscience plus élevée. Les circonstances actuelles de descentes d'énergies cosmiques et solaires permettent désormais l'aboutissement de ce plan ingénieux et donc au grand plan de se réaliser.

Le pape, le Nouvel Ordre Mondial, l'élite Illuminati ne pouvaient rien y changer. Ils ont parfaitement joué leur rôle en faisant partie du cauchemar qui va vous réveiller en sursaut. Peut-être ne vous l'ai-je pas encore assez dit, la 4^e densité correspond au règne de la loi de l'Un, de l'Unité intérieure et de l'Amour inconditionnel. **À CE NIVEAU, LE COMLOT MONDIAL NE VOUS AFFECTE PLUS. IL N'ÉTAIT QU'UNE PROJECTION/MANIFESTATION DE VOTRE PROPRE DUALITÉ.** L'Univers répond exactement à vos croyances ! Il s'agit là d'une loi indétrônable de la physique quantique et universelle.



En refusant dès maintenant d'alimenter votre dualité intérieure en continuant à céder à la peur du complot mondialiste, même s'il existe, vous n'en ressentirez et n'en verrez plus les effets dans votre vie. Vous n'appartenez plus au système matriciel de 3^e densité, qui eux se nourrissaient de vos peurs, projections, illusions, suppositions... Vous n'avez fait que répondre à la loi d'attraction qui fait survenir ce que vous vibrez.

Alors, je me répète : **l'Univers répond exactement à vos croyances.**

Êtes-vous capables de comprendre cela et de le mettre en pratique ? Vous réaliserez ainsi l'Amour au plus profond de la matière, votre "dessein" en tant qu'Être divin multidimensionnel et galactique incarné.

Question à l'Ange :

Quel est le rôle de nos frères intra/extraterrestres galactiques ?

Il est important aussi de vous informer de la présence de ceux que vous appelez "intraterrestres" et "extraterrestres". En réalité, ces êtres sont nous et nous sommes plutôt des êtres multidimensionnels évoluant dans des densités ou dimensions parallèles à votre monde de 3^e densité. Beaucoup de personnes reconnaissent notre existence et celle d'autres peuples galactiques, qui ces derniers sont généralement extraterrestres. Mais pour la plupart des gens, cela reste encore de la science-fiction.

À l'heure actuelle, dans votre système solaire et surtout autour de la Terre, sont actifs des milliers de vaisseaux de toutes origines et de toutes tailles. Mais là encore, vos officiels restent muets. Pourquoi sommes-nous présents ? Notre présence est capitale pour aider l'humanité à transiter le plus "confortablement" possible. Pour l'instant, notre plus gros travail consiste à calibrer les énergies colossales en provenance des confins de l'Univers, afin que vos corps physiques puissent les assimiler en douceur.

Cependant, il faut savoir que c'est à vous et à vous seuls de vous rendre disponibles pour accueillir ces descentes d'énergies. Vos corps d'incarnation se préparent à une mutation cellulaire et génétique qui n'a encore jamais été expérimentée dans votre système solaire.

C'est pourquoi nous vous demandons de continuer de vous synchroniser avec ce nouveau "rythme biologique" qui n'est plus uniquement lié à la Terre, mais aussi à la résonance galactique. Sachez être pleinement présents à quelque chose d'infiniment plus grand que votre personnalité-ego et à votre corps d'incarnation. Ce n'est que de cette façon-là que nous pourrions entrer en contact avec ceux qui seront prêts à accueillir nos hautes vibrations.

Rencontrez-vous, rassemblez-vous les uns avec les autres pour apprendre à accepter de toucher et de vivre vos différences multidimensionnelles. Vous n'êtes pas tous identiques. De nombreuses formes de consciences galactiques habitent des corps humains car, comme je vous l'ai dit précédemment, un être humain n'est pas forcément Homo sapiens ; il ne l'est peut-être que d'apparence. Il est évident que ceux qui entretiennent encore consciemment leur dualité intérieure ne peuvent toucher leur multidimensionnalité et en aucun cas nous "rencontrer".

Je vous invite à vivre et à insuffler cette nouvelle conception d'être autour de vous, non pas occasionnellement lors de vos méditations, réunions, rencontres, mais à chaque instant, dans votre quotidien. Ainsi, par cet apprentissage, vous ne suscitez plus de réactions émotionnelles à cause de la ségrégation envers les êtres galactiques qui ne vous ressembleraient pas. Car c'est en acceptant que ce nouveau paradigme soit basé sur la convergence des lignes temporelles, que peu à peu de nouvelles collaborations transdimensionnelles verront le jour.

C'est aussi la raison pour laquelle vous vous retrouverez entre "initiés" et que vous aurez besoin de vous soutenir les uns les autres. C'est une immense responsabilité que d'être "porteurs de Vérité" et gardiens de la Connaissance. Il nous est donc tout à fait compréhensible que vous ayez envie de créer, de faire, d'agir, mais il est urgent avant cela que vous intégriez les importantes descentes d'énergies qui transmutent vos structures biologiques et physiques. L'heure n'est pas à l'agitation, ni aux mouvements. Votre corps a un besoin impératif de repos pour accueillir ce qui arrive.

Questions à l'Ange :

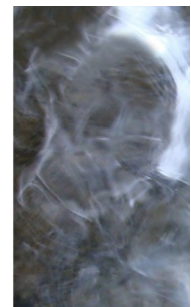
Devons-nous nous en réjouir ? À quoi pouvons-nous nous attendre dans les temps à venir ?

En effet, ne vous réjouissez pas si vite car beaucoup de personnes ne sont pas encore prêtes à accepter ces vérités et encore moins à les intégrer. Pour pouvoir admettre les révélations à venir sans panique, l'humain doit d'abord pouvoir amortir les charges émotionnelles qui les accompagneront. Même vous, qui êtes sur ce chemin de la grande transition, ignorez encore beaucoup de l'étendue du monde falsifié et illusoire qui vous entoure. Pour certains, leurs murs de croyances ne comportent encore aucune fissure. Ce sont pour ces raisons-là que vous, les candidats à la Nouvelle Terre, devez avoir accompli votre travail sur vos débordements émotionnels, ainsi que sur l'apaisement de votre mental.

Les révélations sur vous-mêmes risquent encore de vous ébranler fortement. La nouvelle conscience demande un discernement émotionnel sans faille et une vision élargie de votre existence multidimensionnelle, afin de pouvoir vous accepter **au-delà de vos rôles et de vos apparences physiques humaines.**

(photo qui sera dans le livre)

Se reflète dans l'eau, un des aspects de la multidimensionnalité de Jenaël



Revenons aussi aux différentes prophéties mayas, hopis, de Nostradamus, de Malachie, de saint Jean et bien d'autres. Toutes ces prophéties mentionnent la fin des temps d'une manière ou d'une autre. Prenons l'exemple de saint Jean, auteur présumé de l'Apocalypse, qui était un humain et apôtre de Yeshua dans le mythe de Jésus. Sa partie multidimensionnelle était de type Nungal. Les Nungal sont les veilleurs de la Bible. Ils sont les anges-gardiens de la Connaissance. Tandis que Yeshua, tout comme Enki (l'un des dieux de la mythologie sumérienne, mais également le dieu Horus des égyptiens), sont des hybrides Gina'abul/Amasutum/Abgal.

Comprenez bien que ces dieux ne sont nullement des êtres mythologiques. Ils sont aussi réels dans leur densité, que vous humains dans la vôtre. La seule chose qui vous sépare est votre fréquence vibratoire, liée à la perception/croyance de l'espace-temps linéaire. Les Nungal par exemple, sont des êtres qui maîtrisent parfaitement les voyages dans le temps. Sachez que vos dieux sont en réalité ceux que l'humanité prend pour des extraterrestres et que vous-mêmes êtes en partie sur d'autres lignes temporelles.

Ainsi, à travers ses visions transdimensionnelles provenant de sa partie Nungal, saint Jean avait tout à fait eu la possibilité d'accéder à la réalité de l'époque d'aujourd'hui, de la même façon que j'opère avec vous en ce moment même. Saint Jean, Malachie et d'autres voyageurs temporels ont notamment prédit la chute de l'Église catholique et de toutes les autres religions.

D'après les prophéties, le prochain pape devait être un pape noir, sous-entendu un "maître de l'ombre". Il terminera le cycle des mensonges de l'Église catholique fondée par Pierre et s'écroulera par la dernière pierre, le pape de l'ombre. L'élection du nouveau pape est donc une surprise pour tous car son apparence ne correspond pas aux prophéties. Mais les signes sont bien là pour qui sait observer !

Pour vous l'expliquer, je vais devoir vous parler de l'ordre des jésuites. D'ailleurs Malachie lui-même était un jésuite. Cet ordre qui prétend agir au nom de Jésus a été fondé par Ignace de Loyola. Parmi eux, existe un groupe occulte et hermétique d'initiés de haut rang, utilisant des rites sataniques et criminels pour asseoir leur puissance en ce monde. Ce groupe est sournoisement, depuis plusieurs siècles et jusqu'à nos jours, l'instigateur des différentes inquisitions dans le monde, au nom d'un faux dieu. Les plus connues sont les inquisitions contre les Cathares, les Templiers, les Amérindiens, puis durant les guerres celles contre les Juifs, les Musulmans.

Cet ordre satanique siège derrière les murs du Vatican et se dissimule fallacieusement parmi les moines bouddhistes, hindouistes, shintoïstes, les rabbins juifs, les imams islamistes... Il dirige et finance en coulisse les activités des Illuminati, certaines branches de la franc-maçonnerie, le Nouvel Ordre Mondial, l'émergence du New Age, la chute actuelle du système financier, toutes les guerres en cours, etc. Leurs rites initiatiques sont souvent identiques et passent généralement par des cérémonies sataniques.

Saint Jean avait perçu dans ses visions, un pape noir. Ce pape n'était pas noir de peau mais son aura était noire. Entre parenthèses, le plus haut dirigeant jésuite est souvent appelé par les initiés "le pape noir" car il est le pape de la lumière sombre, "le pape de l'Antéchrist", qui en coulisse administrait déjà depuis des siècles les précédents papes. Le nouveau pape François marquera probablement le dernier coup d'échec et mat sur le damier de la franc-maçonnerie. D'ailleurs, ce nouveau pape n'est-il pas jésuite ?

Ce plan est prévu par l'élite Illuminati qui, je vous le rappelle, n'est pas humaine. Et ce plan prévoit de nombreuses guerres sur Terre, qui ne sont que des transpositions des guerres galactiques. Certains parmi ces non-humains savent même prendre une apparence humaine pour passer inaperçus parmi vous. De terribles révélations à venir seront parfaitement orchestrées par les Illuminati, pour ébranler toutes les croyances et faire chanceler l'humanité.

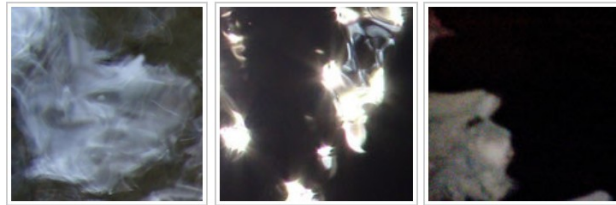
La plupart d'entre vous n'ont pas encore idée de l'ampleur de ce qui vous a été dissimulé et de ce qui vous est encore caché. Il faut savoir que les archontes Illuminati ne sont qu'une petite faction belliqueuse, des êtres extraterrestres prédateurs sous forme humaine, présents sur Terre. Cela dit, même si vous vous faites parfois duper, la plupart des êtres qui vous visitent, Sand et toi, sont au service de l'humanité.



Être galactique

Avez-vous déjà pensé à comment vous réagiriez en vous voyant un jour sous l'une de vos formes multidimensionnelles ? Chacun d'entre vous existe sous de multiples formes et apparences. Certaines d'entre elles, selon vos croyances actuelles, pourraient vous paraître hideuses tandis que d'autres pourraient vous paraître merveilleuses.

Ainsi, vous pourriez peut-être vous voir un jour en tant que grand être bleu, elfe, Anunnaki/reptilien, Urmah/félicidé, Usumgal/dragon, Miminu/insectoïde ou simplement en petit lutin, que sais-je... Seriez-vous prêts à accepter de voir votre conjoint, vos parents, enfants, amis, comme tel ?



Photos d'êtres galactiques

Alors peut-être, pouvez-vous comprendre aussi que vos corps énergétiques et surtout émotionnels, pourraient fortement réagir si vous rencontrez quelqu'un qui dans le présent est un ami, mais qui sur d'autres lignes temporelles est peut-être votre pire ennemi ?

Grâce à ces indices, vous pouvez d'ores et déjà comprendre l'origine de certaines de vos remontées émotionnelles. Vous n'êtes pas si différents de nous, mais votre nature humaine est encore très primitive.

Il est essentiel d'admettre que malgré toute votre bonne volonté, vous ne pouvez pas encore vous respecter et collaborer réellement ensemble pour le bien de tous. Et ce pour la bonne raison que certaines parties de qui vous êtes, ont peur de laisser tomber les masques de la multidimensionnalité. De toute évidence, les humains manquent d'amour les uns envers les autres, puisque la plupart d'entre eux n'ont même pas encore effleuré les disparités inscrites dans leur ADN en provenance d'autres lignes temporelles.

Le temps des révélations est arrivé. Beaucoup d'humains ne sont pas encore prêts à cela. C'est pour cette raison que ces révélations ne peuvent se faire d'emblée. Émotionnellement, elles vous écraseraient littéralement de leur charge. **La vérité est difficile à voir quand les esprits humains n'y sont pas encore préparés.**

Je vous avais aussi dit lors d'un précédent message, que le chemin de vie de l'humanité est de faire la paix sur Terre, et que cette paix se propagera jusqu'aux confins de l'Univers. Chaque année petit à petit, des révélations et des mensonges vont voir le jour au point que l'esprit humain sera désespéré.

Le dernier pape de la chrétienté proposera de remédier à ce chaos en suggérant de pacifier toutes les religions et de n'en proposer qu'une seule, celle du Nouvel Ordre Mondial. Le projet du N.O.M. est "d'imposer" la paix sur Terre par la loi martiale. Cependant, vous savez très bien qu'imposer quelque chose ne répond pas aux lois naturelles de l'Univers.

Le Nouvel Ordre Mondial n'est qu'une solution de transition pour tenter d'uniformiser l'humanité et pour décréter une paix dans les mondes de 3^e densité par la force et les armes, puis en 4^e densité par une paix factice, puisqu'elle ne respectera toujours pas le libre arbitre.

Donc vous comprendrez bien qu'il ne s'agit pas de faire semblant de vous apprécier, de vous rassembler pour un quelconque projet, mais d'apprendre à accepter jusqu'au plus profond de vous-mêmes les différences qui font votre personnalité. Car l'Univers se développe toujours à travers sa diversité !

L'ère de l'illusion de 3^e densité se termine et sombre dans le chaos. La nouvelle ère qui la remplacera est celle de l'équilibre de l'esprit, de la paix de l'âme, et passera par l'harmonisation de toutes les parties multidimensionnelles qui vous habitent. Cette paix ne se trouvera pas dans les apparences, dans l'illusion de ce que vous croyez être ou ne pas être, mais dans la conscience de l'Être véritable répondant à la loi galactique et universelle, la loi de l'Un.

Pour accéder à la grandeur et à la vérité de votre Êtreté et devenir candidat au changement de dimension d'existence, vous devez apprendre à exprimer l'unité en vous en acceptant la loi de l'unité, sans conditions, jusqu'au plus profond de vos cellules. Cela signifie également que votre corps d'ombre doit pouvoir migrer vers l'équilibre pour transiter avec vous.

Si vous occultez soit votre côté obscur, soit votre côté lumière, vous ne pourrez prétendre au changement de conscience. Ne bannissez ni le bien ni le mal en vous, car les deux doivent être réunis pour atteindre un état d'être harmonieux et cohérent. L'amour de soi inconditionnel, par la réunification de vos parts multidimensionnelles, inscrira alors dans vos champs énergétiques une vibration d'équilibre, d'unité.

Pour vous ouvrir au renouveau, il est donc crucial de vous délester de toutes peurs, culpabilités, jugements, qui ne sont liés qu'à des croyances ancrées dans votre psyché. Et tant que vous nourrissez un quelconque système qui ne vous convient plus, il perdurera.

L'Être multidimensionnel ou celui que vous nommez "le Soi supérieur", vous guide sans jugement pour que vous réalisiez des expériences alternativement dans les deux polarités, afin de réveiller tout votre potentiel. Le corps d'ombre comme le corps de lumière sont deux polarités qui récoltent le fruit de leurs apprentissages. Vous apprenez ainsi du mal, comme du bien que vous faites. Le but est d'apprendre.

Le "Un" est une vibration d'équilibre, d'Amour à l'état pur ; il n'y a plus de dualité. C'est cette même fréquence que les traditions ont attribuée à la Conscience divine ou Esprit divin, source de toutes vos expériences.

L'Univers est régi par des lois qui, pour beaucoup d'entre elles, ne sont pas humaines. Elles sont universelles, galactiques, cosmiques, cependant elles sont depuis toujours inscrites dans la

génétique de l'Homme, pour que celui-ci puisse enfin reconnaître sa dimension galactique et participer à l'évolution.

“L'Homo sapiens galacticus” est donc sur le point de naître. Cela sera une immense joie pour nous de l'accueillir au sein de la grande famille galactique.

Êtes-vous prêts ?

Transmis par Sand et Jenaël