

**Passer par le chas du portail des dimensions supérieures**  
**&**  
**Les forces d'activation des brins additionnels de notre ADN**  
**– 1<sup>ère</sup> partie –**

Comme nous l'avions annoncé après l'écriture de notre dernier texte, nous pensions nous accorder un peu de repos. Cependant le cours des événements s'accélérait encore, nos dernières expériences nous ont poussés à nous remettre au clavier.

Les informations que l'Ange nous propose sont une fois encore très enrichissantes. Depuis que pour nous "le réveil sonne", nous prenons conscience que le cerveau humain a toujours été conditionné pour ainsi dire, à appréhender la vie à l'envers. Le monde a toujours fonctionné à l'envers puisqu'il est régi par la "lumière inversée" (la fausse lumière, les apparences ou l'illusion). De ce fait, il nous a été difficile de comprendre et d'intégrer les informations que nous transmettons surtout en 2<sup>e</sup> partie, tant nos croyances furent bousculées (voir dialogue n° 23.2). Intégrer ce type d'informations demande de faire appel à l'intuition et à une grande ouverture d'esprit, parce qu'elles n'ont aucune origine scientifique. En quelque sorte, elles nous ont "simplement été montrées" par notre Soi supérieur.

Nous avons remarqué aussi que depuis début avril, la plupart des personnes que nous avons en entretien téléphonique ou celles que nous rencontrons, ont aussi entamé une sorte de processus de "réveil" similaire à nos propres expériences.

Grâce à l'intensité, la justesse et la profondeur de notre relation avec ceux qui se sont ouverts à leur guidance intérieure, ceux-ci vibrent désormais leurs "vérités" sur les mêmes fréquences de résonance que nous. Nous nous empressons donc de retransmettre nos dernières expériences, sous la guidance de notre Ange.

Nous reprecisons aux lecteurs que l'ANGE en nous est notre Soi supérieur, qui correspond à la dimension "originelle" de notre Conscience, que l'ego en 3<sup>e</sup> et 4<sup>e</sup> densités avait jusqu'alors soigneusement refoulé. Car jusqu'à présent, la fréquence vibratoire de 3<sup>e</sup> densité de la Terre ne donnait pas lieu à ce processus d'intégration.

Dorénavant, l'afflux d'énergie dans notre galaxie et dans notre système solaire autorise l'intégration de notre Soi supérieur qui peut devenir effective, dès lors que notre ego contrôleur et saboteur s'efface pour accueillir l'Ange jusqu'au plus profond de notre génétique.

En ces temps extraordinaires de l'avènement du monde de 3<sup>e</sup> et 4<sup>e</sup> densités, cette énergie provenant des fréquences supérieures intègre graduellement notre densité corporelle. Elle se déploie à travers la conscience, générant progressivement notre nouvelle réalité.

De nouveaux codes génétiques émergent au sein de notre biologie, permettant dorénavant d'incarner et de rayonner "l'énergie-lumière" (l'information), la vérité du Soi supérieur, pour

l'exprimer à travers notre corps physique et nos corps éthériques, modelant ainsi notre nouvelle réalité de manière de plus en plus équilibrée.

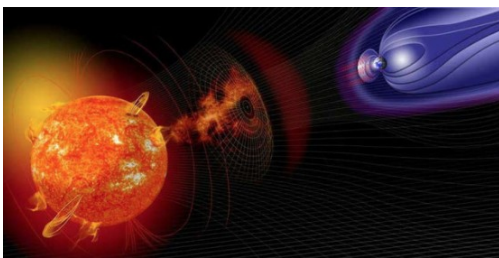
**L'Ange est donc une part de nous qui possède la Sagesse et la Connaissance pour ce faire.**

### L'Ange nous a expliqué ceci :

De plus en plus de personnes perçoivent l'activation du Kiristos au sein de leur génétique, signifiant le retour de la "vibration de résonance du Christ". Il n'est donc pas étonnant que pour la plupart, les évènements soient si intenses à vivre.

Depuis l'ouverture des portails vibratoires de 4<sup>e</sup> densité, les bouleversements générés dans votre monde par la percée de l'énergie provenant du centre galactique, déclenchent le processus d'éveil de conscience pour certains, alors que pour d'autres, les pertes de repères et le chaos dans leur vie quotidienne et dans leur environnement continuent à faire rage.

Les énergies de plus en plus intenses, portées par les vagues d'éruptions solaires et les tempêtes magnétiques, procèdent non seulement au rééquilibrage de la grille matricielle de la Nouvelle Terre, mais aussi impactent directement la structure génétique au sein même de vos cellules.



Les éjections coronales saturent les espaces interplanétaires

Ces vagues énergétiques qui vont en augmentant, sont en train de saturer l'espace interplanétaire de leurs propres énergies. Ainsi, ces particules d'énergie-lumière qui sont essentiellement informatives, forcent la dilatation du champ magnétique de la Terre, provoquant automatiquement la mise en place d'un nouveau champ magnétique plus élevé de 4<sup>e</sup> densité sur votre planète.

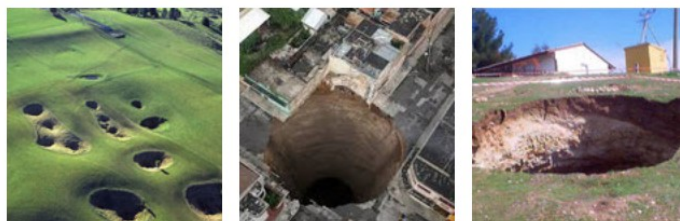
La conscience émergente étant de l'énergie en expansion, elle se lie à ce nouveau champ magnétique qui est beaucoup moins densifié que celui de la 3<sup>e</sup> densité. Ces nouvelles "fréquences de conscience" de dimensions supérieures qui commencent à pénétrer la conscience de certains humains, cohabiteront en quelque sorte pendant un moment avec celles de 3<sup>e</sup> et 4<sup>e</sup> densités, maintenues par l'égrégora de peur et les réflexes de contrôle de la psyché humaine.

Au moment de la percée de ces énergies magnétiques cosmiques, il se crée des points de rupture dans la cohésion des couches supérieures de l'atmosphère. Ces points de pénétration d'énergie engendrent des sortes de vortex de compression, des phénomènes d'inversion de spin semblables à des trous de ver entre la surface de la Terre et certaines couches de la stratosphère.

*(Nous savons aujourd'hui que ces couches seraient plutôt dénommées "ceintures de Van Allen" et qu'elles délimiteraient la limite de perception de la conscience humaine de 3<sup>e</sup> densité.)*

À certains endroits sur Terre, ces phénomènes énergétiques engendrent sur le plan de la matière physique, ce que vous appelez les "sinkholes". Ces trous dans le manteau terrestre sont en réalité des points de pénétration dans la densité/matière de ces vortex de compression. Attirés par certains

types de cheminées cosmo-telluriques, ces vortex, telle la foudre attirée par un paratonnerre, forcent le passage, créant ces cavités dans le manteau terrestre.



Exemple de sinkholes/dolines

Dans un avenir assez proche, la Terre va arriver au point où elle sera tellement saturée par ces nouvelles énergies, qu'il y aura un accroissement si brutal des fréquences harmoniques qu'elles changeront subitement l'organisation fondamentale de votre psychisme, modifiant ainsi votre perception de la matière visible jusqu'aux confins du système solaire. Il en résultera que les atomes et molécules qui y structurent et combinent toute forme de vie, subiront par la vibration de résonance d'un champ magnétique provenant des 4<sup>e</sup>, 5<sup>e</sup> et 6<sup>e</sup> densités, un changement du flux de l'énergie qui constituera votre nouvelle réalité.

Ce flux d'énergie intense, telle une vague désorganisant la structure de la matière visible, pourra peu à peu aller jusqu'à modifier ses propriétés physiques, comme la taille, la couleur, la consistance ou la masse.

De ce fait, vous vous apercevrez prochainement que la perception que vous avez de votre monde se sera modifiée. Ce que vous "matérialiserez" ou "produirez" alors, au travers de la vibration de résonance de vos corps énergétiques, transformera automatiquement votre réalité. Certaines expériences ou circonstances disparaîtront totalement de votre champ d'expérience, alors que de nouveaux événements réenchanteront votre vie.

**Dès que l'ego "acceptera" la réalité de la guidance du Soi supérieur, nombreux sont ceux qui peu à peu vont se rendre compte que la "matière" se met à leur service.**

L'énergie de l'Ange peut alors agir à travers les vibrations du nouveau champ magnétique "expansé", permettant aux flux de molécules de s'assembler et de se structurer pour matérialiser ce que le Soi supérieur génère pour votre plus grand bien. Cela se passe quasi instantanément selon les circonstances, court-circuitant entièrement le système de croyances contrôlant et matérialiste de 3<sup>e</sup> et 4<sup>e</sup> densités.

Dès que chacun aura accepté l'entière guidance de son Être et aura accueilli en toute confiance les vibrations provenant des Consciences supérieures, les expériences difficiles se résoudreont ou s'effaceront comme par "magie".

De ce fait, ceux qui s'ouvrent **SANS RETENUE** à ce nouveau champ de conscience, vont pouvoir se libérer très rapidement de leurs difficultés, puisqu'elles étaient uniquement liées à des croyances de 3<sup>e</sup> densité. Cependant, cette ouverture à ces nouvelles énergies génère d'importantes difficultés

d'adaptation, car **elles nécessitent un lâcher-prise total du contrôle sur les événements. Toutes les solutions peuvent alors vous être données, dès l'instant où vous aurez accepté de porter un autre regard sur votre vie.**

**En vous ouvrant à ces nouvelles possibilités qui vous étaient jusqu'alors inconnues, elles émergeront progressivement dans votre nouvelle réalité.** Celui qui accepte de faire confiance à sa guidance intérieure s'apercevra alors que "l'ancien" ne peut plus ni fonctionner ni demeurer, puisqu'il est en train d'être submergé par le champ magnétique des 4<sup>e</sup>, 5<sup>e</sup> et 6<sup>e</sup> densités de conscience, qui n'est en fait qu'une toute autre réalité extrudée par votre propre ADN.

### **Question à notre Ange :**

**Tu nous donnes des explications au niveau planétaire, mais qu'en est-il au niveau de la biologie de l'individu ?**

Ces énergies, à l'image de leurs influences interplanétaires, saturent de la même façon le milieu cellulaire de votre organisme et modifient la structure de votre cerveau. Elles provoquent des réactions en chaîne au sein de votre génétique qui souvent génèrent plus ou moins de stress (poussées d'adrénaline, tachycardies et sensations d'étouffement). Lors des éruptions solaires qui ont lieu quasi quotidiennement, vous pouvez même ressentir de fortes brûlures oculaires, des pressions-extensions de la cage thoracique, des picotements dans votre corps.

Cette expansion du champ magnétique a autant lieu dans votre corps physique que dans vos champs énergétiques. Elle est ressentie chez beaucoup par de grosses pressions au niveau du front (la pinéale), par des compressions au niveau du larynx (la pomme d'Adam) et par d'intenses céphalées frontales et temporales. Ces symptômes signent la libération des fonctions des glandes pinéale et pituitaire, qui réveillent l'intuition, les perceptions et les visions rattachées à d'autres plans de réalité.

De même, ce phénomène de compression/torsion ou de percée de cette énergie-lumière, force en quelque sorte l'ouverture du chakra coronal, phénomène que beaucoup d'entre vous peuvent déjà ressentir. Le chakra couronne est lui aussi "reconfiguré" pour absorber les descentes phénoménales d'énergies qui n'iront qu'en augmentant, à l'image de l'apparition grandissante des "sinkholes" dans la croûte terrestre.

Sur le plan physique et éthérique, l'expansion de ce champ d'énergie magnétique affecte surtout votre ADN, générant ce que la physique appelle des "champs de torsion" qui possèdent des propriétés comparables aux trous noirs dans l'Univers.

Ces champs transportent de l'énergie-conscience (que nous connaissons aussi sous la dénomination "d'énergie noire"), et vont entraîner peu à peu un changement dans la structure et le fonctionnement global de la Terre et des autres planètes de votre système, en affectant la structure du génome de toute forme de vie qu'elles transportent.

Ces trous noirs, aussi appelés "trous de ver", ont la propriété de capter les énergies-lumières des densités supérieures pour les transférer dans la 3<sup>e</sup> densité.

Ainsi, au fur et à mesure de l'éveil des chercheurs de vérité, ceux-ci se comporteront tels des vortex/trous de ver mobiles qui, par résonance à travers leur génétique, induisent des vibrations de plus en plus élevées dans leur environnement. De la sorte, les vibrations de résonance de leurs Consciences supérieures augmentent exponentiellement leur fréquence au sein de l'humanité.

C'est pour cette raison qu'à certains endroits de la Terre, les fréquences fluctuantes de la résonance terrestre se télescopent par moment, afin de rétablir une certaine stabilité des flux énergétiques. Parfois même, elles s'interpénètrent créant des couloirs de descente d'énergie, générant de puissants vortex provenant de mondes de fréquences supérieures.

C'est aussi pour cette raison que le mental des personnes qui essaient encore de contrôler leur environnement à travers la matérialité – autrement dit de maîtriser et gérer leur quotidien – commence quelque peu à perdre pied.

Ces puissantes percées deviennent ainsi de plus en plus difficilement supportables pour le psychisme humain.

**Les temps sont arrivés, la fenêtre temporelle de l'ascension est désormais ouverte. Maintenant c'est à chacun de vous, de vous affranchir de vos résistances liées à vos croyances et de vous abandonner en toute confiance pour franchir le chas du portail de la Nouvelle Terre.** Les évolutions de masse survenues sur les planètes du système solaire ont TOUTES été engendrées de cette manière-là.

### **Question à notre Ange :**

**Au niveau sociétal, politique ou mondial, peux-tu nous donner des informations quant au déroulement des évènements ?**

Les pions du gouvernement occulte essaient de survivre le plus longtemps possible à ces puissantes poussées d'énergie, en essayant d'utiliser des moyens artificiels et technologiques. Mais il s'agit là de leur plus grossière erreur ! À leur image, la plupart de ceux qui gouvernent le monde, encore empêtrés dans leur ego démesuré, dévoilent par leurs dernières convulsions, leur rôle contrôlant et dominant.

Ils n'ont toujours pas saisi qu'il était inutile de lutter contre l'apparence (l'illusion qu'ils engendrent par leur propre "lumière inversée") mais qu'il leur est demandé de revoir leurs comportements pour mettre fin à leurs schémas récurrents de dominant et de prédateur. Il est important pour eux d'arriver à accepter qu'ils ont toujours engendré leur monde au travers du filtre de l'ego.

**Car en ces fins des temps, il est fondamental d'oser exprimer, voir, entendre les choses telles qu'elles sont et non pas telles qu'elles vous arrangent.**

L'espèce humaine subit actuellement une crise d'identité extrême. Il lui est désormais impossible de négocier son



En 4<sup>e</sup> densité, FINI LE  
MENSONGE !

ascension et son changement de conscience selon les procédés qui lui sont suggérés par les densités supérieures.

À plus petite échelle, d'une façon ou d'une autre, tout individu **veut croire pour se rassurer, qu'il possède le contrôle sur les événements** que la vie lui propose. L'humain ne se rend pas encore bien compte qu'il est englué dans des schémas inconscients, qui le freinent pour parvenir à de nouveaux paliers de conscience, bien supérieurs à son intellect humain.

Il ne s'agit donc plus d'être simplement gentil, bon, serviable, généreux, mais il est désormais essentiel d'**accepter de voir aussi tous les aspects difficiles et refoulés en soi, mais qui heureusement peuvent être vus à travers le comportement de l'autre.** Car ce n'est que par cet "effet miroir" qu'il va pouvoir conscientiser et intégrer ses propres schémas et comportements. **Alors seulement, il pourra débiter un processus de libération. Et ce n'est que de cette façon-là que chacun pourra surpasser les événements bouleversants, qui de plus en plus se précisent. Pour celui qui résiste à sa propre transformation, il s'agit même en ces temps à venir de parler de survie.**

Certains réagissent très résolument à cette expansion du champ magnétique, en acceptant de regarder puis d'intégrer leur karma. Petit à petit, ils cesseront de vibrer leurs multiples rôles karmiques dans leur réalité d'aujourd'hui.

Tandis que d'autres encore "ignorants", se réfugient dans des rituels ou protocoles New Age provenant de croyances détournées par de la manipulation mentale. Se persuadant encore de pouvoir écarter les difficultés et problématiques du quotidien, ils s'éloignent foncièrement de la guidance de leur Ange, leur Soi supérieur. Ils agissent ainsi, car ils ont oublié ou n'acceptent pas encore le fait qu'ils sont seuls créateurs de leur réalité.

Aujourd'hui, l'humanité est enchevêtrée dans une multitude de futurs probables qui fluctuent en permanence, provoquant des situations paraissant insolubles pour certains, tels que de graves problèmes de santé, de lourdes difficultés financières, des conflits dans le couple, la famille ou avec les enfants... À l'image de la situation mondiale, ces conjonctures étranges engendrent aussi dans la communauté humaine des incompatibilités entre individus qui parfois peuvent devenir insupportables.

### **L'heure est à la crise et au chaos.**

Les temps actuels mettent les âmes des hommes à l'épreuve. Chacun est poussé à bout pour "lâcher" ses croyances et s'obliger à changer de comportement, afin de renaître à la Conscience universelle, puis s'ouvrir aux nouvelles alternatives de vie de la 4<sup>e</sup> densité et peut-être au-delà encore...

### **Question à notre Ange :**

**Nous entendons souvent dire que le karma est déjà résolu. Cependant cela ne nous parle pas réellement, puisque nous observons dans notre quotidien que beaucoup de rencontres engendrent encore des remontées émotionnelles et des libérations karmiques.**



## Peux-tu nous dire ce qu'il en est ?

**Du point de vue des dimensions supérieures qui ne sont pas tributaires de l'espace-temps terrestre**, le karma de l'humanité est déjà affranchi puisque celui-ci n'existe pas dans la loi de l'Unité. Le karma existe uniquement dans les densités inférieures de dualité.

Certains channels qui canalisent des dimensions ou des densités supérieures interprètent parfois maladroitement les informations reçues, telles que celles à propos d'un karma étant déjà libéré dans la dimension matérielle.

C'est seulement lorsque via l'ADN, l'Ange se développe à travers la vibration de vos corps énergétiques, qu'une nouvelle possibilité de réalisation provenant des 4<sup>e</sup>, 5<sup>e</sup> et 6<sup>e</sup> densités vibre et traverse le "flux de la matière". L'humanité est donc à peine en train de débiter le processus d'émergence de la conscience du Soi supérieur.

Il n'y a que les individus ayant totalement accepté ce processus et ayant complètement intégré leur Soi supérieur, qui sont libérés de leur karma. Ce n'est qu'alors qu'ils seront en mesure d'évoluer vers une conscience plus élevée, pour qu'une nouvelle réalité devienne de plus en plus palpable et évidente pour eux.

Bien évidemment, les personnes n'ayant pas encore franchi le pas, ne sont absolument pas en mesure d'imaginer ce qu'implique une nouvelle réalité de 4<sup>e</sup> densité de conscience sur un plan humain.

Du point de vue de l'humanité, le karma collectif est encore loin d'être résolu, car ce dernier ne signifie en rien un quelconque pardon des péchés tel que le prêchent les religions. Ceci est bien sûr un concept complètement erroné.

Certaines idéologies du New Age ont pour objectif de détourner l'humain **du devoir** de se libérer de son karma, afin de l'éloigner de la guidance de son Soi supérieur. **Car un individu libéré devient "d'Ange-heureux" pour la société.**

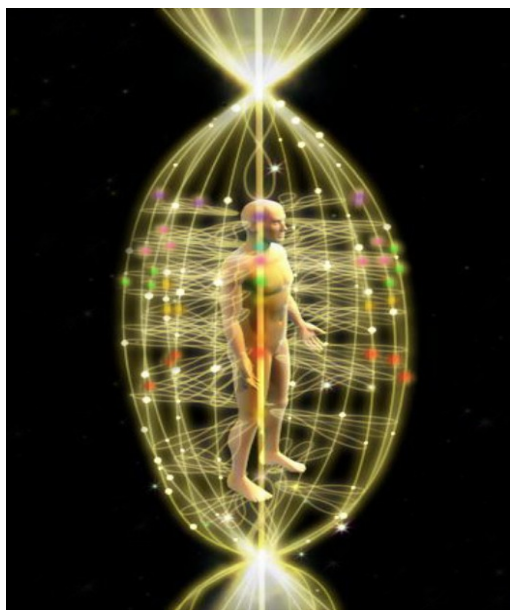
Prenons l'exemple d'une rencontre entre deux personnes.

À partir du moment où une rencontre ou une relation quelle qu'elle soit, déclenche en vous une émotion ou un sentiment, c'est qu'il y existe forcément une reconnaissance karmique qui se déclenche par l'interaction entre vos corps énergétiques.

Dans la psyché humaine, le karma a souvent une connotation négative. Néanmoins ce n'est pas forcément le cas. Le karma est simplement un lien avec une personne, un événement, un lieu, qui vous permet de laisser émerger des émotions que votre âme vous propose de conscientiser. Ces émotions peuvent se manifester par de la crainte, de la jalousie, de la rancœur, de la colère... mais aussi par de la joie, du plaisir, de l'attrance...

Chaque fois, si vous observez bien ce qu'il se passe, vous pouvez constater que vous générez une énergie soit d'attraction, soit de répulsion. Cela démontre tout simplement que la relation envers cet autre (un événement, une personne ou un lieu) n'est pas encore neutre, car les circonstances

énergétiques en corrélation avec l'évènement, c'est-à-dire les mémoires cellulaires, ne sont pas encore libérées de votre génétique. Elles ne vibrent pas encore au point zéro.



Représentation du champ d'énergie de l'humain

Les points noirs présents dans la grille énergétique représentent des mémoires non résolues dans l'ADN, qui vibrent à travers les centres énergétiques.

Tandis que les points blancs représentent les mémoires résolues qui vibrent de façon neutre.

Lorsqu'il y a interaction avec un autre champ d'énergie (un lieu, une personne ou un évènement), les mémoires non résolues entrent en résonance avec les mémoires de "l'autre" et déclenchent des remontées émotionnelles.

Les mémoires représentées par les points blancs, bien qu'elles persistent dans le champ d'énergie, ne déclenchent plus de schémas karmiques duels, puisqu'elles vibrent la neutralité.

### Précisions de notre Ange :

En ces fins des temps, beaucoup d'êtres provenant des dimensions supérieures, sous leur apparence humaine, se sont portés volontaires en endossant consciemment un rôle karmique afin d'aider à élever la conscience de l'humain. Ils sont présents aujourd'hui sur Terre, afin de contrebalancer et rééquilibrer l'influence de la manipulation psychique de masse des archontes Illuminati de 4<sup>e</sup> densité sur l'espèce humaine.

Ainsi, d'autres qui comme vous ont accepté d'éclairer le monde par leur vérité, ont posé des actes de courage vraiment admirables et magnifiques, car ils commencent à "l'illuminer", n'autorisant plus aucun compromis.

En restant fidèles à vous-même, vous devenez un exemple pour ceux qui sont encore prisonniers de leurs peurs. Vous faites partie d'une nouvelle conscience collective qui s'établit doucement au travers des descendants de la lignée christique rédemptrice, agissant comme catalyseur pour éveiller la conscience de l'UNité sur Terre. La plupart sont revenus pour initier et inspirer ce changement.

Les fréquences de vérité que vous dégagez seront insupportables pour tous ceux qui n'acceptent pas de la rechercher en eux. Elle engendrera une souffrance écrasante pour ceux qui persisteront dans le déni, alors qu'elle aidera à libérer tous ceux qui ont conscience d'avoir souffert sous le joug de l'élite dominante et qui sont parvenus à s'en émanciper.

Très bientôt, la compassion et le pardon pourront se manifester envers ce patriarcat "prédateur" qui avait dominé la planète depuis des millions d'années. Tout humain va être amené à changer son psychisme et son mode de fonctionnement pour peu à peu modifier sa structure génétique. De



grands changements de paradigme sont déjà en cours. Alors bienheureux celui qui de son plein gré aura accepté de retourner à sa nature galactique.

### Question à notre Ange :

#### **Ceux qui n'ont pas encore accès aux annales akashiques, comment leur est-il possible de se dépêtrer de leurs schémas karmiques ?**

Puisque vous en avez fait l'expérience, il est tout à fait possible de vous libérer de vos schémas sans avoir accès aux annales akashiques. Vous pouvez d'ores et déjà observer vos rôles, vos jeux envers autrui dans votre vie quotidienne, en famille, au travail, en communauté, avec toute personne qui entre dans votre environnement.

Par exemple, en présence de quelqu'un, apprenez à observer votre comportement et celui de l'autre. Interrogez-vous à chaque instant, quel rôle adoptez-vous vis-à-vis de celui-ci ? Que ressentez-vous envers lui ? En avez-vous peur ? Avez-vous envie de l'éviter ? Vous donne-t-il mal au ventre ? Ressentez-vous de la colère ? Vous sentez-vous rejeté, incompris, à sa merci ? Arrivez-vous à lui dire non ? Êtes-vous souvent en quête d'une approbation ou d'un aval pour prendre une décision ?

Pouvez-vous alors envisager que vous générez vous-même cette énergie de victime ou de soumission par rapport à cette personne ?

Peut-être aussi êtes-vous confronté à des personnes qui vous évitent, qui ont peur de vous, qui s'opposent à vos idées, qui vous renvoient leur colère. Êtes-vous de ceux qui ont pour habitude de contrôler et surveiller les agissements d'autrui ? De se mêler de leurs affaires ? Êtes-vous de ceux à qui l'on fait toujours référence, que l'on sollicite pour des requêtes, des permissions, des autorisations en tout genre ?

Pouvez-vous alors envisager que vous projetez le rôle de bourreau, de persécuteur, de dominant, de celui qui contrôle l'autre ?

Peut-être aussi, faites-vous partie de ceux qui ressentent toujours la nécessité de protéger, d'aider l'autre ou de soulager ses souffrances... De lui porter secours ou de rester à son service ?

Pouvez-vous alors envisager que vous transportez l'énergie du sauveur, dans le but de vous faire aimer, de ne pas déplaire, d'éviter le rejet ou l'affrontement ?

Il s'agit là d'un comportement de fuite, de déni de soi afin d'éviter de contacter vos propres souffrances. Le rôle du sauveur, si vous l'observez bien, intègre toujours l'une des deux polarités. Ainsi, vous pouvez vous retrouver dans le rôle de victime-sauveur ou de bourreau-sauveur.

Le fonctionnement de cette triade "victime-bourreau-sauveur" est très bien illustré par les écoles de psychologie "conventionnelle". Dans les deux cas, les rôles de victime-sauveur ou de bourreau-sauveur sont engendrés par de la pitié ou de la culpabilité refoulée. Ce sont ces genres de schémas qui vous poussent inconsciemment à agir, afin de vous soulager par un acte inconscient de la responsabilité karmique générée par votre comportement dominant ou soumis.

Ces sentiments profondément refoulés vous incitent à vous substituer ou à vous immiscer dans la problématique de l'autre. Contrairement aux dogmes judéo-chrétiens, ce comportement ne relève en rien de l'amour envers autrui, puisqu'il l'empêche de contacter sa propre responsabilité dans la situation qu'il a lui-même générée ou créée. Dans les dimensions de conscience plus évoluées, l'ingérence dans la vie d'autrui n'a plus lieu de se produire.

Ce n'est que lorsque vous vous libérez de ces sentiments "détournés" par la matrice de dualité, que peut **naître en vous la compassion "du vrai maître ascensionné"**. Celle-ci étant une énergie d'amour réelle et équilibrée, elle vous autorise à vous retirer complètement du jeu karmique de l'autre.

Il s'agit donc simplement d'accompagner son prochain uniquement en ayant conscience que cette fréquence de neutralité qui émane de vos champs énergétiques, liée à la vibration au point zéro de votre ADN, procurera à l'autre la liberté de sa propre évolution.

**Vous apprendrez ainsi, tel le Christ, à devenir maître de compassion.**

Pour vous dépêtrer de vos schémas karmiques, les rôles que vous jouez dans votre vie actuelle peuvent déjà vous donner des indices quant à votre lignée originelle de dominant ou victime, prédateur ou bâtisseur, qui est dissimulée dans votre génétique depuis la genèse de l'humanité actuelle.

Pour comprendre de quoi il retourne, **vous devez d'abord accepter que la vie est cyclique**. Que ce soit dans votre famille, avec vos amis, dans votre travail ou alors avec vos adversaires, vos détracteurs, vos concurrents, vos opposants, les problématiques qui sont soulevées en leur présence, ne sont que le résultat d'une lutte de votre personnalité/ego qui se répète par séquences, à travers divers rôles ou situations.

**Votre existence d'aujourd'hui est la résultante d'un cycle karmique**. Vous avez toujours été le même genre de personnage, dans un contexte de plus en plus moderne maniant des technologies adaptées à votre ligne temporelle.

**Vous n'inventez absolument rien, car tout est déjà encodé dans votre génétique et la finalité de vos rôles karmiques y est aussi inscrite ! Toutefois, l'accroissement de cette énergie/lumière déclenchée par le "réveil" de votre ADN mettra un terme à ce cycle.**

Afin de résilier vos rôles karmiques et puisque vous les incarnez toujours dans toutes les circonstances de votre quotidien, il s'agit avant tout d'en prendre conscience et surtout de ne pas les minimiser.

**Toutes les expériences, qu'elles soient agréables ou difficiles, vous les attirez et manifestez uniquement à travers les vibrations de vos corps énergétiques qui elles, proviennent de votre karma.**

Dès que vous en prenez conscience et que vous acceptez de cesser vos jeux d'incarnation de prédateur, de victime ou de sauveur, vous entamez votre propre libération. À partir du moment où vous conscientisez le rôle que vous êtes en train de jouer et cela dans chaque situation, il devient alors absolument impossible et non négociable d'essayer de continuer à fonctionner avec vos vieux

schémas. Dès cet instant, vous devez absolument modifier votre comportement et réajuster vos actes à vos pensées.

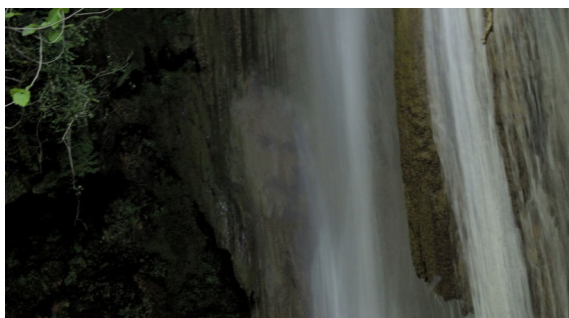
**Vos paroles, vos actes et vos pensées seront absolument alignés sur les vibrations qui émanent de vos corps énergétiques et justifieront alors l'expression "vibrer sa vérité".** L'Ange, votre âme, vous demandent de cesser ce jeu – *le jeu du "je" de l'ego* – qui participait au fonctionnement karmique de l'humanité dans une dualité de 3<sup>e</sup> densité. Désormais vos jeux de rôles doivent impérativement s'achever, si vous voulez profiter de la fenêtre temporelle ouverte sur des dimensions de conscience plus élevées !

**Pour franchir ce portail, il vous est demandé de contacter les émotions enfouies dans votre inconscient et que vous évitiez jusqu'alors de toucher, ceci afin de ne plus agir dans le quotidien comme des automates. Sortir de l'inconscience est la première étape pour briguer l'éveil.**

À suivre...

La suite, riche en informations sur l'effet miroir multidimensionnel ou quantique fera l'objet d'un prochain dialogue, car elle nécessite d'abord d'être parfaitement intégrée de notre part, pour pouvoir la transmettre avec le plus de clarté possible.

Transmis par Sand et Jenaël



*Portrait de Yeshua, apparaissant dans une cascade  
Photo prise par Sand & Jenaël le 16.06.2013*



Un cadeau pour tous ceux qui l'on déjà côtoyé et qui se reconnaîtront.

Ce portrait de Yeshua que nous avons photographié s'est matérialisé dans la chute d'eau d'une cascade de l'Aude. Sa présence, très symbolique, nous a été offerte à travers cette photographie pour illustrer nos écrits.

C'est le cadeau qu'il offre à tous aujourd'hui comme soutien dans notre cheminement de "porteurs de lumière".

Note : Nous avons été amenés à comprendre des années plus tard, que le portrait de ce personnage barbu pris dans la cascade d'Auriac se révélait représenter un archétype du Christ.

Apparaissant sur le rideau d'eau, l'image révélée par la photo représentait à la fois l'initié et maître templier Jacques de Molay, Jacques le Majeur ou saint-Jacques frère de Jean-Baptiste, l'un des douze apôtres du Christ biblique.

Tous ces illustres personnages prénommés Jacques/Jean représenteraient un centre de consciences christique également instruit à l'époque par Jacques Jean, le frère cathare, et probablement aussi celui de Jean-Jacques (Jenaël) de nos jours.

**Libérez-vous maintenant !**  
**&**  
**Le principe de l'effet miroir quantique**  
*– 2<sup>e</sup> partie –*

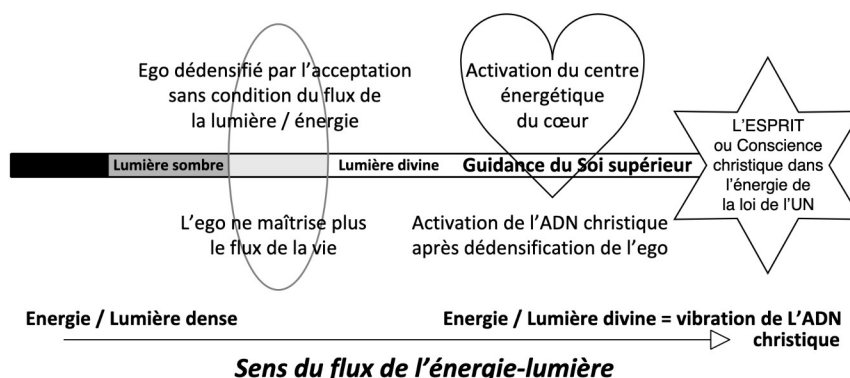
**Question à notre Ange :**

**Pour ceux qui ont déjà compris et intégré le début de ce processus (cf. dialogue n°23.1), comment peuvent-ils aller au-delà vers l'unité ?**

Au-delà du principe de l'effet miroir que vous savez déjà utiliser, vous pouvez désormais vous ouvrir à un nouvel outil : **l'effet miroir quantique ou multidimensionnel**. Cet outil essentiel pour apprendre à s'extraire du jugement envers autrui, va vous permettre de prendre vos propres responsabilités en tant qu'En-Je ou Esprit incarné. **Car l'Ange ne juge pas, ne se juge pas, il EST !** Le miroir quantique sert également à conscientiser votre multidimensionnalité pour retourner à l'origine de l'Être.

Pour l'appliquer efficacement, le non-jugement est de rigueur. Comprenez d'abord que dans l'univers "quantique", l'obscurité et la lumière, les deux polarités de la dualité, reçoivent la même quantité d'énergie de la part de la "Source". Ce qui implique que la puissance de la polarité de la "lumière inversée" est proportionnelle à celle de la "lumière divine". La lumière étant de l'information, elle transporte à parts égales autant de mensonges que de vérités. C'est donc au discernement propre à la conscience de l'Homme, qu'il revient de faire la part des choses.

Contrairement aux idées reçues, la lumière ne va pas supplanter l'obscurité à la fin des temps, mais va en quelque sorte fusionner avec cette dernière, pour retourner vers la neutralité qui représente l'énergie originelle, l'unité de la "Source". Il n'est donc nullement question d'opposer la "lumière sombre" à la "lumière divine", mais d'admettre que "l'obscurité" n'est qu'une énergie plus dense que "la lumière", ou inversement la "lumière divine" n'est que le prolongement spectral de la "lumière sombre".

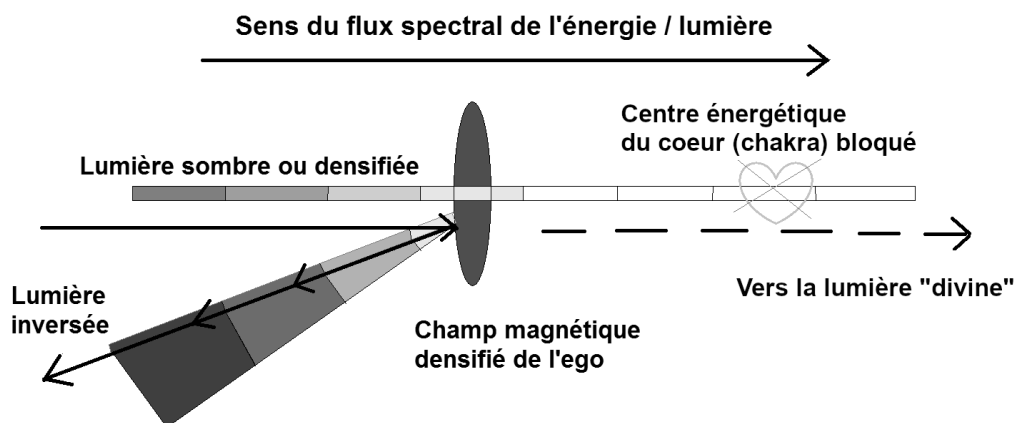


L'ego est un champ magnétique piloté par de la "lumière sombre", alors que la "véritable lumière divine" est le reflet de votre Soi supérieur. Nelson Mandela l'affirmait ainsi : "C'est notre propre lumière et non pas notre obscurité qui nous effraie le plus".

Nombreux déjà sont ceux qui comme lui ont commencé à intégrer cette nouvelle dimension de conscience. Libérés de leurs schémas de victime ou bourreau, ils commencent à expérimenter graduellement l'état de conscience de l'unité de leur Être intérieur. Tandis que les autres, évoluant encore dans les dimensions de l'ego, contrôlent et s'opposent désespérément au flux d'énergie de la "Source universelle".

L'Homme a peur de la guidance de son Soi supérieur, car à travers ses croyances égotiques, il n'admet pas la réalité de quelque chose de plus infallible et de plus grand que lui.

Sur le plan métaphysique, lorsque l'ego persiste à lutter contre le courant naturel du flux de l'énergie, il peut même aller jusqu'à en inverser son sens, générant alors ce que vous appelez la "lumière inversée". C'est ainsi que naît l'illusion de la séparation et de la dualité.



N'oubliez pas que la vie est électromagnétique ; vous êtes des êtres électromagnétiques, de véritables aimants. **Vous attirez à vous ce que vous vibrez. Vous attirez donc irrémédiablement à vous les circonstances et les personnes appropriées qui entrent en résonance avec vous.** Cela ne peut être autrement.

**Seules les croyances et les peurs freinent votre ascension vers des paliers de conscience plus élevés.** Ainsi, pour vous aider à voir plus clair dans vos schémas égotiques, l'effet miroir quantique permet de décrypter vos conditionnements inconscients, afin de "mettre en lumière" des émotions refoulées.

Pour accepter le processus dans sa globalité, il est essentiel d'éviter de laisser monter toutes critiques envers soi-même ou envers l'autre. Tout préjugé doit être neutralisé. Ouvrez simplement votre esprit et observez.

**Commençons par illustrer le principe du miroir :**



Lorsque vous vous regardez dans une glace, vous avez l'impression de vous voir tel que vous êtes. Cependant, si vous observez avec plus d'attention, vous verrez que ce que vous y voyez est en réalité votre image inversée. Dans le miroir, votre bras droit se situe à gauche, n'est-ce pas ?

D'un point de vue scientifique, les photons émis par votre visage reviennent sur votre rétine par leur inversion. Le miroir inverse donc la lumière/énergie qui est émise par votre corps.

Ce même principe s'applique lorsque vous entrez en interaction avec autrui. Celui-ci par son comportement va répondre instinctivement aux impulsions de votre propre champ vibratoire. Cependant, la plupart du temps, ni l'un ni l'autre n'en a conscience. Votre interlocuteur, en réponse à l'énergie que vous émettez à travers la vibration de vos corps énergétiques, va à travers son comportement déclencher en vous, une réaction émotionnelle que vous vous devez d'observer et de conscientiser. **Dès l'instant où vous acceptez ce principe, un schéma karmique récurrent peut alors émerger à votre conscience. Le jeu des âmes peut être mis en évidence et décrypté.**

En pratique, dès qu'une personne entre dans votre champ d'énergie, il se produit automatiquement une alerte physique ou sensitive dans vos corps d'énergie. Vous allez généralement le ressentir par l'émotionnel. À partir de ce moment, si vous êtes attentif à l'émotion qui monte en vous, vous allez spontanément vous focaliser dessus et y réfléchir.

**“Réfléchir”** signifie alors qu'il vous faut accepter que **l'autre vous renvoie votre propre image inversée**. Cet autre joue donc le rôle du miroir, afin de déclencher en vous une émotion occultée qui peut devenir le vecteur d'une prise de conscience. “L'autre” devient pour ainsi dire le messenger. Il réagit, telle une “marionnette” qui s'agite devant vos yeux, à l'exacte retranscription des informations contenues dans vos corps énergétiques. Il répond involontairement à l'impulsion générée par votre ADN/énergie, puisque son rôle est de vous donner la possibilité de réveiller des émotions correspondantes et de vous permettre de décoder votre propre comportement instinctif enfoui dans votre subconscient.

Vous pouvez désormais concevoir et admettre que les paroles de l'autre, ses attitudes, ses gestes... sont une retranscription inversée de l'énergie “inconsciente” qui émane de vous et **que vous avez besoin de voir pour en prendre conscience**.

Ce miroir quantique permet à chacun de s'ouvrir à sa propre vérité pour accepter de voir celles des autres et inversement.

Ainsi, **si vous admettez sans jugement ce que “l'autre” vous renvoie, vous acceptez de reconnaître la “lumière” (l'information) transmise par son Soi supérieur**. Vous serez alors en mesure de vous accepter tel que vous êtes.

Grâce à votre ouverture d'esprit, par ce principe “alchimique”, vous vous permettez d'accueillir votre propre “lumière sombre” qui peut alors se transmuier en “lumière divine” ou en énergie qui va accroître votre conscience.

En acceptant de recevoir cette information au travers du message du Soi supérieur de l'autre, vous vous offrez d'équilibrer votre propre énergie. Vous rentrez ainsi dans le processus d'intégration de

l'énergie d'Amour UNiverselle, qui vous harmonise avec votre Soi supérieur (processus qui va permettre de développer votre conscience).

Toutefois, **si vous rejetez ce que vous voyez de l'autre (par exemple son comportement, ses paroles...) vous rejetez alors automatiquement ce processus de transformation alchimique** du flux de la "lumière sombre" en "lumière divine". C'est-à-dire que vous refoulez votre propre "lumière divine" (celle qui devrait vous faire grandir) en la transformant automatiquement en "lumière inversée". Ce qui engendre inévitablement le rejet de la guidance du Soi supérieur et renforce davantage la personnalité de l'ego. **Vous ne pouvez pas reconnaître votre Soi supérieur et la guidance de l'Ange, si vous ne reconnaissez pas la "guidance divine" en l'autre.**

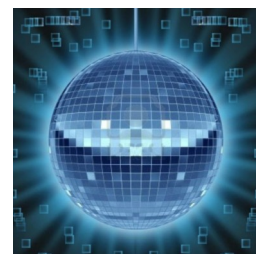
**Le miroir multidimensionnel reflète les différentes expériences d'incarnations encore non résolues (le karma). Elles se représentent par séquences qui ne se déroulent pas forcément de façon chronologique.**

L'ensemble de vos incarnations s'inscrivant dans votre vie d'aujourd'hui, tel un programme informatique, le subconscient y résume et concentre toute votre multidimensionnalité. De ce fait, vos expériences d'incarnations non résolues inscrites dans l'ADN, se manifestent encore à l'heure actuelle à travers vos champs énergétiques. Elles s'expriment dans votre quotidien par vos comportements inconscients et cela souvent de façon répétitive.

Ce karma résiduel, non résolu, répond aujourd'hui très rapidement et à pleine puissance à **la loi de cause à effet**. Ce phénomène est dû aux "descentes" des énergies provenant des densités supérieures. Cela signifie que toute personne en désaccord avec sa vérité intérieure, posant des actes en non-conscience, par habitude, par peur, ignorance, réflexe... peut constater que son déni se retourne littéralement contre elle-même, aussi longtemps qu'elle n'accepte pas de le voir. Cet effet "retour de boomerang" (cause/effet) s'exécute parfois à très court terme, voire de façon instantanée.

Pour comprendre pourquoi la vie vous renvoie encore des expériences difficiles, **il faut savoir que vous rejouez en ce moment même des rôles que vous avez déjà endossés sur d'autres lignes d'incarnations.** Tant qu'ils ne sont pas conscientisés, transcendés et libérés pour revenir à la neutralité, l'univers que vous créez à travers vos champs d'énergie vous renvoie inlassablement dans votre présent, des situations et des contextes similaires à ceux de vos multiples vies d'incarnations.

Ainsi, le principe du miroir quantique permet de vous renvoyer les films de vos multiples incarnations. Il peut être comparé au fait de se regarder dans un miroir à multiples facettes ou de se trouver dans un labyrinthe de miroirs. De façon symbolique, chaque facette du miroir représente une personne qui entre dans votre champ d'énergie. De ce fait, elles deviennent chacune le reflet des "JEUX" de tous vos "JE" d'incarnation.



Miroir multifacettes

Ces "autres moi" jouent parfaitement le rôle qui est nécessaire à votre évolution, puisque votre champ énergétique les a attirés à vous tel un aimant qui attire sa polarité opposée.

Pour vous permettre de comprendre le fonctionnement du subconscient, qui est intrinsèquement lié aux mémoires cellulaires de vos multiples incarnations, ces "autres moi" expriment exactement les

paroles et les comportements que vous avez besoin d'entendre ou de voir. Alors, chaque résolution karmique avec une personne ou une situation ouvre la voie à de nouvelles compréhensions et à de nouvelles possibilités, s'inscrivant dans votre conscience.

L'expression maya "In Lak'esh" qui signifie "Je suis un autre toi" prend alors tout son sens. **Vous êtes tous les miroirs les uns des autres.** Ce qui signifie aussi que vous êtes tous intimement reliés les uns aux autres et que vous avez besoin des uns et des autres pour vous libérer de vos liens karmiques. Vous êtes tous des fractales d'une Conscience supérieure reliés par la loi de l'UNité, à l'image des brins d'ADN qui même à travers l'Univers restent intimement reliés entre eux.

Acceptant cela, vous pouvez désormais vous abandonner à l'alchimie de la lumière/énergie/information qui est l'énergie/lumière de la Conscience universelle ! Car c'est elle qui relie le Tout afin de participer à l'évolution de la vie dans l'Univers.

Vous devez apprendre à devenir attentif aux surprenantes synchronicités que vous amène le flux de la vie. Vous vous apercevrez ainsi que par votre foi en votre guidance intérieure, vous entrez dans une sphère de conscience qui vous apporte la sécurité propre aux densités supérieures. L'Univers subvient alors à tous vos besoins pour votre plus grand bien. Vous n'avez plus à vous soucier de quoi que ce soit, vous êtes sous la protection de votre Ange, votre Soi supérieur.

**L'Esprit s'incarne désormais en vous !** La peur n'aura plus d'emprise sur vous, nul ne pourra vous corrompre. Vous devenez un réel miroir de vérité. Au fur et à mesure que vous embrasserez vos parties d'ombre, vous n'entrez plus en résonance avec des personnes qui ne vibrent pas ce qu'elles expriment.

**Vos paroles alignées à la vibration de vos corps d'énergie deviennent votre vérité.** Ainsi, "l'autre moi" face à vous étant votre reflet, il ne peut absolument plus se détourner de sa propre image. **C'est à partir du moment où chacun acceptera en soi ses parts d'ombre et de lumière et en l'autre sa propre image, que la véritable unité, celle de la loi de l'UN, émergera dans la conscience de l'Homme.** Il pourra soit la rejeter, se tordant dans sa souffrance et son propre déni, ou bien alors s'ouvrir et en récolter lui aussi la magnificence de la guidance de son Soi supérieur.

Votre vérité devient une puissante vibration ; vous intégrez désormais votre corps de lumière, votre corps de vérité. C'est ainsi que votre "Ange/En-je" rayonne à travers chacune de vos cellules et vous guide sans compromis ni demi-mesure, pour vous amener vers l'UNité avec votre Soi supérieur. C'est par ce processus alchimique absolument individuel que l'humain peut répondre à la loi quantique de l'Unité, telle qu'elle existe dans les dimensions supérieures.

Sand se photographie dans une bulle

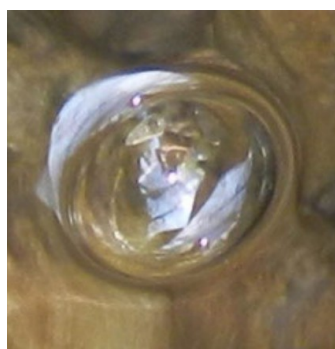
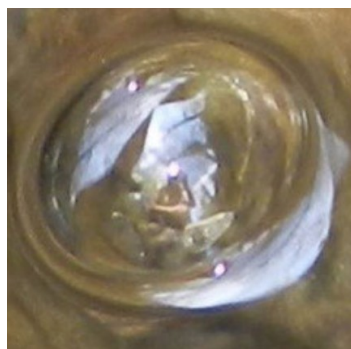


Image inversée de Sand où apparaît un profil aux traits saillants

## Question à notre Ange :

### **Comment l'ego contrôleur peut-il se libérer de ses rôles karmiques ? Comment peut-il déjouer la peur de l'inconnu, représentée par l'ascension dans une dimension de conscience supérieure ?**

Dans la croyance de l'Homme, le mot "karma" se rapporte au passé. L'ego humain a tendance à le réfuter fermement, puisque sa croyance n'admet pas que ses responsabilités karmiques passées sont en jeu dans le moment présent.

En cette fin de cycle de l'humanité, l'ensemble du karma multidimensionnel d'un individu se rejoue dans son intégralité. Il reproduit toutes les situations encore non résolues dans son passé afin d'en grandir. Les expériences de vie étant des épreuves initiatiques, sa personnalité/ego se retrouve confrontée à la guidance de l'Ange qui lui propose cet apprentissage.

**Vous pouvez donc décider, maintenant, de vous libérer de votre karma ainsi que de l'emprise de l'ego, en acceptant d'assumer les effets et conséquences de vos multiples incarnations.**

Votre notion du karma est erronée, car il n'est pas à considérer comme quelque chose de négatif, mais simplement comme des programmes générateurs d'émotions qui se sont chargés et fixés dans votre ADN, et qui demandent à parvenir à la conscience pour être libérés.

**Le karma représente donc vos expériences de vie multidimensionnelles non résolues.**

Pour prétendre entrer dans un monde d'unité, vous n'avez pas d'autres alternatives que de remettre au point zéro la totalité de vos expériences karmiques cristallisées dans votre ADN. Ce qui sous-entend que chacun soit totalement libéré de toutes les émotions génératrices d'attraction/répulsion vis-à-vis d'autrui.

Ceux qui ont déjà franchi le pas peuvent concevoir ce genre de ressentis puisqu'ils deviendront caractéristiques de leur nouvelle réalité. Cette relation à l'autre peut désormais se transformer en une relation parfaite, fluide, sans attente, sans mensonge, sans chantage, sans attachement, sans prise de pouvoir, ni intérêt...

L'humanité a peur de l'idée de l'ascension dans des dimensions plus élevées, parce qu'elle n'en connaît pas le sens réel. On pourrait dire que l'ascension est un changement dans la psyché de l'humain qui abroge d'anciens schémas de croyances, pour les transformer en une conscience plus élevée de la réalité sur Terre.

Il s'agit de comprendre qu'un être "ascensionné" n'a pas changé de lieu, il a simplement changé de fréquence vibratoire et l'exprime dans son environnement, par le monde qu'il se crée.

**La 4<sup>e</sup> densité de conscience n'est en définitive qu'une transposition de la conscience de l'Homme, libérée de sa dualité. Ce qui signifie qu'elle correspond en quelque sorte à une réalité d'une 3<sup>e</sup> densité unifiée.** Elle est une réalité en formation, parallèle à la dimension duelle de 3<sup>e</sup> densité dans laquelle l'humanité évolue encore pour le moment.

L'ego humain a peur de ce qu'il ne connaît pas. Dû aux fonctions du cerveau reptilien, il a oublié toutes les réalités parallèles ou supérieures jusqu'à en arriver à avoir peur de l'invisible. Il a appris à

croire qu'il maîtrise la matière et a été programmé pour penser qu'il peut contrôler le cours des choses et des évènements, oubliant qu'il en était lui-même le créateur.

Ce qui revient à dire que la peur, le contrôle, la culpabilité, découlant d'un sentiment de domination ou de soumission, freinent et peuvent même aller jusqu'à répudier l'énergie qui permettrait d'accéder au changement de conscience qui lui, influence les dimensions ou les densités.

Ce flux de lumière inversée ou d'informations dénigrées s'accumule dans le champ magnétique généré par l'ego. D'incarnation en incarnation, cette lumière inversée se renforce et s'amplifie, nourrissant les lignées prédatrices originelles.

**Voyons ce que représente l'ego sur un plan métaphysique.** Le cerveau est l'organe qui perçoit et décode le flux de photons (la lumière/information). Il remplit la fonction d'un réseau électronique comme celui d'un ordinateur. L'ego est la partie qui interprète ce que le cerveau déchiffre. Il représente la partie de la conscience qui s'identifie au corps, donc à la matière. Il est en quelque sorte un champ magnétique qui projette une partie de la conscience dans la "réalité" de votre incarnation actuelle, mais qui censure votre conscience multidimensionnelle.

Il est donc une entité magnétique qui "adapte" ou "interprète" toujours à sa convenance ce qu'il perçoit. Il représente aussi la partie de votre identité qui n'est pas alignée sur le Soi supérieur et sur le dessein de l'âme. De ce fait, chaque fois que l'humain prend une décision inverse à celle que lui dicte son intuition et son Être intérieur, une agglomération d'énergie improductive, contrariante, négative ou antagoniste se constitue et se densifie dans son environnement, générant des évènements ou des circonstances fâcheuses ou désagréables.

Graduellement depuis l'enfance, l'ego forme une entité psychique de plus en plus dense et autonome qui se relie à d'autres plans d'existence, et qui devrait amener à percevoir le processus karmique. Ce champ de force, par sa fonction magnétique, ralentissant une partie du flux d'énergie provenant de la conscience du Soi supérieur, empêche donc la psyché de rechercher les informations dans votre réalité et même dans des dimensions supérieures.

En conséquence, celle-ci ne cesse de tourner en rond dans ce champ électromagnétique formant ainsi des boucles de rétroactions et générant au fur et à mesure l'oubli puis l'ignorance. C'est de cette façon-là qu'une partie de la psyché (l'ego) développe et fortifie ses propres croyances.

Les croyances sont donc des empreintes électromagnétiques qui finissent par se matérialiser dans votre quotidien. Elles sont uniquement des reflets de l'énergie émise par vos propres champs énergétiques, renvoyées tout le long de vos incarnations humaines ou non humaines.

Vous manifestez ainsi par vos champs d'énergie, les évènements et les circonstances dans votre vie qui souvent ne vous "appartiennent" pas, mais que vous créez par vos propres croyances. Ainsi, l'ego densifie dans votre psyché, tel un scénario de film, des images générées par ses croyances en s'identifiant et en se raccrochant à celles-ci.

Les circonstances ou les évènements qui se produisent dans votre quotidien sont ainsi décryptés par vos cinq sens, habilitant la conscience à travers ce champ magnétique constitué de croyances et de perceptions, à expérimenter la densité. Chaque individu crée alors dans sa vie et à sa manière, une



infinité de possibilités “d’orientations” ou “d’évolutions” basée uniquement sur ses propres perceptions.

L’ego représente donc la partie individualisée et densifiée en 3<sup>e</sup> densité de la conscience de “l’Esprit” qui “s’expérimente” à travers vos sens. Le Soi supérieur étant la partie de la conscience liée aux dimensions supérieures, cette dernière “s’imprime” à travers vos champs d’énergie de manière beaucoup plus subtile dans votre quotidien, et ne peut être perçue que par une autre forme d’intelligence : votre intuition.

En cette fin d’un cycle humain, l’ego doit simplement être amené à accepter qu’il puisse être au service de l’ombre ou au service de la lumière. Il est appelé à s’ouvrir au flux de l’information afin que la conscience de l’Homme puisse s’agrandir, se développer, et aussi afin que la vérité, la réalité, puisse retrouver sa place dans les mémoires transportées par la génétique.

**L’ego représente l’héritage d’un système patriarcal engrammé et cristallisé dans votre ADN.** Il est programmé dans la psyché humaine afin que les lignées prédatrices reptiliennes (Gina’abul, Kingu, Anunnaki et autres) parasitant sa conscience, puissent asseoir leur domination sur l’humanité.

L’ego est actif à travers la partie du cerveau dit “reptilien”. Il représente la partie de la psyché qui pour préserver son autonomie, densifie l’énergie/lumière (c’est-à-dire de l’information) en “lumière sombre” : peur, manque, honte, manipulation à des fins de pouvoir... Il veut contrôler, diriger, gérer, maîtriser, surveiller, dominer, posséder... et demeure aveugle à toutes alternatives entre les dimensions spirituelles et la matérialité.

Et lorsque l’ego résiste au changement, à sa propre transformation, il se manifeste des troubles physiques et psychologiques tels des états de fatigue chronique, des confusions, des malaises, des conflits, de la souffrance, pouvant aller jusqu’à générer toutes sortes de maladies.

Pendant la durée de la transition de l’ancien paradigme vers une nouvelle dimension de conscience, la partie contrôlante de l’ego s’apercevra au fur et à mesure, que les circonstances, les événements qui se présentent dans la vie de l’individu, échappent de plus en plus à son contrôle. L’Homme a peur de son futur parce qu’il a appris à croire qu’il ne se résume qu’en un seul choix, une seule direction. Alors que s’il conscientise et intègre que son futur n’est limité qu’en fonction de ses croyances et de l’emprise de l’ego, il peut s’ouvrir à toutes les possibilités que lui offre la conscience de l’Esprit.

Mais parce que l’égrégore de croyances des humains (l’égrégore égotique) refoule la plupart du temps les véritables informations (la vérité ou l’énergie/lumière), cela génère dans la société la montée de “la force obscure”, le mensonge.

**Le mensonge existe uniquement parce que l’Homme ne veut pas voir la vérité.**

Au lieu de laisser couler l’énergie du flux de la vie, l’humanité s’est rendue malade de ses propres résistances. Mais désormais, elle se verra retirer tous les moyens de pression et de contrôle (son pouvoir illusoire) par une nouvelle conscience émergente.



C'est pour cette raison que de plus en plus d'individus ont l'impression que le monde s'écroule autour d'eux. **Cette nouvelle fréquence vibratoire les obligera tout simplement à retourner en eux, pour apprendre à s'accepter tels qu'ils sont et comprendre comment "décoder" leur propre fonctionnement.** Ils découvriront ainsi leur véritable nature.

Alors, si les expériences que vous vivez ne vous conviennent pas, il est inutile de lutter pour tenter de les maîtriser. Acceptez que vous en êtes le seul responsable et que vous devez apprendre à changer votre point de vue pour en tirer leçon. Vos croyances vont pouvoir se modifier et évoluer. Vous changerez peu à peu de mode de fonctionnement, de manière d'agir, de penser, de réfléchir et progressivement les expériences difficiles ne se représenteront plus à vous.

Depuis l'origine, terrifié par l'inconnu, l'Homme conditionné par ses habitudes a toujours résisté au changement. Il ignore ce que signifie "lâcher prise". Cette perspective provoque instinctivement dans sa psyché une peur panique extrême, puisque le subconscient relié à sa multidimensionnalité "sait" déjà que le lâcher-prise, ce saut dans l'inconnu, induira sans retour possible un prodigieux changement de réalité.

Rappelons encore que contrôler, maîtriser, gérer, dominer appartient au monde de l'ego qui ne veut pas du changement. L'humain ayant peur du changement redoute sa propre transformation. Confondant lâcher-prise et résignation, il persiste à croire que parce qu'il fait l'effort de se résigner, il parviendra au lâcher-prise.

C'est ainsi que beaucoup encore essayent de tester l'efficacité de leur lâcher-prise en extrapolant un résultat. Par exemple : "je vais essayer pour voir si j'arrive à tel ou tel résultat". Mais "essayer", "tenter", "tester" n'est point faire confiance à la guidance intérieure. L'ego tributaire de sa peur veut toujours vérifier si son lâcher-prise peut fonctionner.

Bien entendu, dès que l'ego reste en attente d'un résultat, il ne fait qu'alimenter puis renforcer l'illusion. Cette forme de lâcher-prise-test n'a strictement rien à voir avec la Foi en la guidance du Soi intérieur. **Le véritable lâcher-prise sous-entend d'embrasser une situation telle qu'elle se présente, sans désirer qu'elle change, mais en étant curieux de l'apprentissage qu'elle propose.**

**En conséquence, cheminer vers la 4<sup>e</sup> densité de conscience n'autorise aucun test et requiert un lâcher-prise effectif et définitif.** Ce ne sera qu'après ce grand saut dans l'inconnu qu'une nouvelle réalité, une nouvelle manière d'être, s'imprimera dans votre nouveau quotidien.

Transmis par Sand et Jenaël

**Résolution karmique et rédemption sur les lignes temporelles  
esséniennes, cathares et templières**

**&**

**L'effet quantique de la dilution du champ magnétique de l'ego  
– 3<sup>e</sup> partie –**

**À nos lecteurs,**

Dans ce que nous allons révéler, il s'agit de comprendre que nous nous exprimons à travers notre conscience humaine, tout en sachant que nous sommes en mesure de "transposer" certains événements, dont il sera question par la suite, pour les percevoir du point de vue d'une conscience plus élevée. Même si parfois nous sommes capables d'accéder à celle de notre Soi supérieur, nous continuons à vivre certaines souffrances physiques et psychologiques comme tout un chacun. Cependant, y accéder nous habilite à comprendre et accepter que nous sommes entièrement créateurs et responsables des événements qui surviennent dans notre univers personnel. Petit à petit, nous en tirons leçon et continuons à apprendre, à grandir, à ouvrir notre esprit, nous affranchissant ainsi de nos limites. Ce mouvement d'élévation de conscience nous est accordé aujourd'hui par notre Soi supérieur, afin d'accompagner ceux qui le demandent à franchir le pas vers la 4<sup>e</sup> densité de conscience et "retrouver" progressivement la réalité des mondes unifiés.

En observant l'actualité mondiale, les événements politiques prennent une tournure tout à fait conforme à la logique des schémas de fin de cycle de l'humanité. Nous avons pu constater les destitutions déguisées en démission du roi belge, de la reine des Pays-Bas et celle programmée de la reine d'Angleterre, et également la banqueroute maladroitement dissimulée de la France, l'effondrement progressif des royautés et gouvernements pervertis en Europe et dans le monde. (*Voir le site de Pierre Jovanovic<sup>1</sup>*)

Partout dans le monde, les derniers soubresauts des hommes de pouvoir apparaissent au grand jour révélant des abominations, des actes de barbarie, des machinations, des trahisons difficilement supportables pour un émotionnel humain équilibré. La plupart de ces actes de guerre sont instrumentalisés dans un même but : astreindre les peuples à un simulacre de pacification, contrôlable et modulable en fonction de l'intérêt politique et économique de ceux qui tentent d'imposer cette paix artificielle et factice. Il s'agit une fois encore, sous un aspect plus moderne, d'une nouvelle forme d'inquisition.

De manière holographique, dans la région et le lieu où nous habitons, les événements se calquent parfaitement sur ce schéma mondial. Ces derniers jours, nous avons reçu de nombreux témoignages de personnes qui sont victimes de pression morale, de harcèlement psychologique et physique allant jusqu'à la séquestration, d'interventions policières, de blocage des moyens de communication téléphonique ou Internet, de destruction des habitations...

---

1. Pierre Jovanovic, "Archives de la revue de presse", juin 2013. <https://www.jovanovic.com/blog058.htm>

Ce genre d'intimidations complètement immoral, scandaleux et sordide est de plus en plus utilisé pour tenter d'empêcher certaines personnes d'exprimer leur vérité. Au niveau international cela se passe de manière identique : ceux qui ont peur de l'énergie montante de la vérité essayent par tous les moyens que celle-ci ne soit pas révélée.

C'est la raison pour laquelle dans les écrits qui vont suivre, Sand et moi tentons d'être au plus juste dans nos observations et témoignages. Malgré les pressions que nous subissons de plus en plus fréquemment pour nous chasser ou nous faire taire, nous restons fidèles à nous-mêmes et en la Foi qui nous habite. Cette Foi nous permet, malgré toutes les perversités de ce monde, de soutenir la vision d'un nouveau monde, celle que nous nommons "la Nouvelle Terre".

En hommage et en soutien à tous les peuples qui ont été opprimés pour avoir osé défendre leur liberté d'être, nous nous révélons comme beaucoup d'autres, conscients d'être porteurs de la génétique christique. Dans d'autres vies, Sand et moi l'avons toujours été. Nous avons souvent été torturés, tués, désignés "coupables" de trahison envers la caste patriarcale dominante. Cela continue à se produire aujourd'hui, car nous sommes restés fidèles à l'enseignement que nous portons en nous.

Nous incarnons la Connaissance du Soi supérieur, endossant notre rôle de chercheur et promoteur de la Connaissance. Quoi qu'il advienne, nous irons jusqu'au bout de notre mission d'âme, comme nous l'avons toujours fait, pour que s'éveillent à leur propre vérité tous ceux qui sont en quête, qu'ils soient victimes ou prédateurs. La capacité à s'élever vers les dimensions de conscience supérieures appartient à tous ceux qui s'ouvrent à leur guidance intérieure.

Nous vous y donnons rendez-vous !

### **Question à notre Ange :**

#### **À quoi pouvons-nous nous attendre dans les temps à venir ?**

Il est toujours bon de vous rappeler que vous êtes chacun, individuellement, créateur de votre propre univers. Les événements que l'humanité est amenée à vivre ne sont que des "probabilités" liées à l'évolution selon les règles de la cocréation non pas intellectuelle ou matérielle, mais celle de sa résonance vibratoire. Cela suppose la capacité de chaque humain à fonctionner en synchronicité dans son propre univers avec autrui, tout en observant par "l'effet miroir" les situations qu'il se crée.

Il est indispensable que chacun puisse détecter ses propres programmes de domination ou soumission, qui à travers la transdimensionnalité de la génétique vibrent encore dans ses champs énergétiques. (*Voir les dialogues n°23.1 et 23.2*). Il est encore plus important de soutenir la vision d'une nouvelle humanité évoluant, non pas dans un méli-mélo de lutte d'ego spirituels et de croyances "amour et lumière", mais se dirigeant vers une conscience unifiée, afin d'y ancrer fermement la vérité, l'équilibre et l'Amour véritable.

Pour le moment, la religion du Nouvel Ordre Mondial (N.O.M.) insidieusement infiltrée dans la psyché humaine, induit encore de profonds dommages dans les schémas de vie de beaucoup d'entre vous.

Les faux gourous, les mages noirs et les pseudo-chamans à la solde de certains groupes occultes ou New Age, œuvrent magistralement parmi ceux qui encore ignorants, naïfs et candides continuent à confondre exopolitique, bien-être spirituel et recherche de vérité intérieure.

Pour l'humain, le changement de conscience amenant vers la 4<sup>e</sup> densité est synonyme de folie, de confusion, de chaos, et pendant longtemps encore, ceux qui préféreront rester aveugles continueront à errer désespérément dans leur propre création matérialiste et illusoire. Car ceux qui pensent avoir compris la vision d'un nouveau monde de paix, de partage et d'amour, sans s'être libérés de leur processus karmique, commettent une grossière erreur.

Ainsi, les opinions individuelles (liées à l'ego) sur les procédés d'ascension de l'humanité s'impriment souvent dans les corps énergétiques, engendrant des situations conflictuelles frisant l'absurdité. Très nombreux sont ceux parmi la communauté des blogueurs New Age qui, au lieu d'accueillir les véritables enseignements christiques sommeillant en leur "En-Je" (l'Être intérieur ou l'Ange), résistent à l'invitation de leur Soi supérieur à rechercher la véritable Connaissance, afin d'acquérir une conscience plus élevée qui les aiderait irrémédiablement à abroger leurs limitations psychiques.

Certains d'entre vous ont déjà pu entrevoir cette Nouvelle Terre qui défie toute imagination, puisqu'ils commencent déjà à expérimenter de nouveaux états de conscience relatifs à "l'humain galactique libre". Ils deviennent de ce fait très vite conscients de la manière dont la "création de leur monde personnel" pourrait devenir une zone de liberté et de souveraineté individuelle, émergeant de ce chaos mondial.

Après cette grande vague d'énergie qui arrive en ce moment, les êtres éveillés, tous en résonance et en syntonie, produiront et exprimeront collectivement (à travers leurs champs d'énergie) des vibrations de dimensions beaucoup plus élevées, qui bousculeront le grand échiquier mondial. Vous êtes parmi cette vague d'énergie.

### **Question à notre Ange :**

#### **À qui t'adresses-tu à travers les mots que tu viens d'exprimer ?**

Je m'adresse à vous deux, ainsi qu'à ceux pour qui ces mots vibrent et résonnent en leur cœur. Ceux qui rejettent ce qui vient d'être révélé ne sont pas encore prêts à faire l'expérience du changement de conscience.

Dès le moment où vous avez "appliqué" la guidance de votre Être en exprimant le NON à vos bourreaux, vous vous êtes affranchis du rôle de victime et vous avez manifesté pour ainsi dire un ensemble cohérent de possibilités nouvelles qui, telle une bulle de savon odorant, flotte à la surface d'un marécage puant.

Il s'agit là du début de la restructuration de ce chaos d'énergie quantique qui représente le début de votre nouveau chemin de vie dans des dimensions de conscience supérieures.

D'autres bulles de savon vont commencer à se former puis vont s'attirer les unes les autres, telle une structure géométrique stable et cohérente qui va grandir et se développer. À travers ces nouvelles "bulles vibratoires" de fréquences supérieures, les individualités "semblables" vont automatiquement s'attirer les unes les autres.

La véritable Nouvelle Terre commence à se manifester par ce processus alchimique et quantique. Elle n'est pas, comme certains voudraient vous le faire croire, une autre forme de société artificielle où **"les Hommes seront d'emblée tous dans l'amour, la paix, le partage, la joie"**, mais elle est un nouveau monde où chacun aura d'abord incarné la totalité de la vibration de son Soi supérieur, son En-Je/Ange.

Cet état d'être de partage, de paix et de joie ne peut se réaliser que par la vibration de résonance en accord avec la parole. Si l'humain vibrait cet équilibre sans aucune condition en accord parfait avec autrui, l'humanité atteindrait un état d'unité, ce qui est encore loin de la réalité actuelle.

Comprenez-vous alors pourquoi les soi-disant "communautés de lumière", qui essaient désespérément de s'édifier sur des bases de croyances New Age un peu partout dans le monde, sont toutes vouées à l'échec ?

Elles ne sont que le résultat d'habiles escroqueries largement orchestrées et financées par des marionnettes du Nouvel Ordre Mondial à travers le mouvement New Age. Celles-ci, fermement piégées dans leur ego, sont programmées pour détourner les chercheurs de vérité de leur propre guidance.

Il s'agit là d'une nouvelle forme d'inquisition plus moderne et encore plus sournoise. Les mêmes acteurs sont revenus sur les mêmes champs de bataille. Les persécutions envers les Esséniens, les Cathares, les Templiers se rejouent encore jusqu'au bout, exactement "comme avant", mais cette fois-ci, pour la dernière fois.

Cette forme d'inquisition des temps modernes n'utilise pas seulement la terreur et les forces armées, mais fait appel à des moyens encore plus sophistiqués et sournois tels les méthodes de manipulation mentale et les implants génétiques limitants.

Ces technologies (nanotechnologies extraterrestres) bloquent les capacités inhérentes à la psyché humaine et induisent la non-réaction ou de fausses croyances au sein de la population, afin de la maintenir dans la servitude, l'ignorance et la peur. C'est ainsi que de nouvelles programmations générant de nouvelles croyances humaines apparemment plus évoluées, avaient été minutieusement mises en place depuis plusieurs dizaines d'années déjà, suggérant à tout le monde que tout ira bien malgré le collapsus de votre civilisation. En censurant ainsi en tout individu sa capacité innée à se transformer pour laisser grandir son intelligence et sa conscience, il en a oublié comment transformer et développer son monde, sa propre création.

Aussi, cette idéologie "nous sommes tous frères dans le partage et l'amour" est le moteur d'une nouvelle forme d'escroquerie psychique et financière, qui vise à accabler une nouvelle fois les

individus porteurs de l'énergie christique et rédemptrice de 4<sup>e</sup> densité de conscience, héritiers des peuples esséniens et cathares.

Le Nouvel Ordre Mondial qui vise à imposer sa nouvelle religion, répond exactement aux prophéties de la venue de l'Antéchrist mentionnées par la plupart des textes sacrés.

À l'image de la mise en scène de "l'Apocalypse du 21 décembre 2012", les escrocs pseudo-chercheurs de vérité essayeront de semer la confusion pour quelque temps encore. Cependant, ils ne trouveront plus aucune résonance dans le collectif de dimension supérieure rassemblant les individus éveillés à leur Être intérieur, qui se sont retrouvés à travers la vibration de résonance de la vérité. Cette réalité de 4<sup>e</sup> densité est en train de supplanter petit à petit la conscience collective de l'ancienne humanité.

Pour celui éveillé à la conscience de l'Ange, cela consiste donc à abandonner ce qu'il croit savoir, à lâcher tout contrôle sur les événements et faire confiance à la guidance "silencieuse" de son âme, ainsi qu'aux synchronicités que lui offre son quotidien. Ensuite, il devra accepter que tout ce qu'il manifeste dans sa propre création est important pour accroître sa conscience.

**Il est donc important de rappeler que l'ascension relève d'un déformatage, un "reset" complet de toutes vos croyances et modes de fonctionnement.**

**Question à notre Ange :**

**Nous avons bien compris et observé que dans la région où nous habitons, les énergies d'inquisition sont de retour. Beaucoup de nos connaissances, surtout parmi la population féminine, vivent à nouveau des situations très douloureuses, pouvant même aller jusqu'à faire apparaître des stigmates physiques, lorsque la vie les remet en présence de leur bourreau.**

**Est-il possible de nous donner des explications plus précises quant aux bouleversements que beaucoup expérimentent en ce moment ?**

Cette nouvelle forme d'inquisition est de retour depuis quelques années déjà, loi de causalité oblige. Elle va bientôt arriver à sa phase finale, exactement "comme avant".

L'humanité entre dans les dernières phases de projets occultes échafaudés par certaines entités humaines et non humaines, connus sous la dénomination de projet "Blue Beam". Malgré son apparence conspirationniste, ce projet illuminati soutient à un plus haut niveau de conscience le plan divin de l'évolution.

**Souvenez-vous de cette vérité !**

Les multiples formes d'inquisition que toute victime connaît ou a déjà connues, sont elles aussi autorisées par une Conscience supérieure. Elle est celle de votre Soi supérieur (l'Être multidimensionnel). C'est elle qui définit la raison d'un cycle karmique qui, ce dernier, fait partie intégrante du choix d'âme définissant votre chemin d'incarnation. Ce qui explique que les répercussions karmiques et ces cycles redeviennent tangibles surtout dans votre région. Sur la ligne temporelle actuelle, les anciens initiés cathares et templiers se retrouvent à nouveau face à des



individus porteurs des mémoires/programmes de Simon de Montfort, Pierre de Voisin, du “Dauphin” d’Albedun, Philippe IV dit “le Bel”... et tous les personnages corrompus qui à l’époque gravitaient autour d’eux.

Ces personnages historiques étaient des descendants de la lignée des prédateurs Gina’abul (patriarcat dominant) réincarnés aujourd’hui pour profiter de l’opportunité de passer dans une nouvelle dimension vibratoire. Cependant, leur génétique ne les autorise pas à réaliser cette transition de façon autonome. **Ils ne peuvent la réaliser qu’à travers la recherche de la Connaissance et surtout de la compassion de leurs anciennes victimes, qui se sont “réincarnées” tout au long de ce dernier cycle humain.**

Ces dernières “rejouent” exactement le même rôle. Et parmi elles, certaines sont conscientes d’offrir pour la dernière fois cette opportunité à leurs bourreaux.

**Désormais, les victimes sont réveillées pour dire NON à leur rôle de soumission et offrir au patriarcat dominant cette possibilité de s’éveiller à la véritable paix.**

### Question à notre Ange :

**Existe-t-il une relation entre l’état émotionnel de l’humanité et le climat que nous observons actuellement ?**

Effectivement, j’avais déjà mentionné qu’il existe un rapport entre la météorologie et l’état émotionnel du collectif. Tout d’abord, il faut savoir qu’il n’y a pas réellement de réchauffement climatique, mais plutôt un déplacement des zones climatiques, inhérent au basculement des pôles terrestres. Cependant, ces bouleversements sont accentués par les manipulations à outrance de la part de scientifiques apprentis-sorciers corrompus, œuvrant au sein des sociétés secrètes.

Les chemtrails, les systèmes de contrôle par basses fréquences HAARP, les technologies génératrices de trous de ver artificiels et bien d’autres encore, ont non seulement accéléré le dérèglement du climat, mais ont aussi provoqué la création de certaines formes d’entités d’énergies invisibles qui coexistent dans la psyché avec le plan mental inférieur de l’humain.

Ces technologies de contrôle climatique ne sont pas différentes des technologies de contrôle de la psyché, puisqu’elles réduisent toutes les deux, l’effet équilibrant de la lumière/énergie provenant des rayonnements solaires. Elles pénètrent les mondes éthériques et astraux afin de maintenir l’humain dans une semi-léthargie qui induit chez lui la croyance en la fatalité du “/je n’y peux rien, c’est la vie”.

Depuis la genèse, à des fins de manipulation, des pensées distordues ont toujours été insidieusement implantées dans la psyché de l’homme pour y induire une réalité falsifiée. Pour favoriser sa libération, ces implants limitants “placés” dans sa conscience et dans ses champs d’énergie sont en train de se révéler, grâce à l’afflux d’une énergie informative provenant de la “Conscience-Source”. Peu à peu parmi l’humain, certains se réveilleront de leur long cauchemar et pleureront leur ignorance et leur cupidité.

En acceptant la guidance intérieure de l'Ange et en se libérant de ses émotions refoulées depuis tant d'incarnations, chaque humain vibre actuellement dans son champ énergétique **la possibilité** de sa propre libération. Mais le fera-t-il ?

La conscience de la Terre vibre la résonance de sa propre libération. Elle répond également par effet miroir à la conscience humaine, en **“pleurant ses pluies, tremblant ses peurs ou éjectant ses colères”** pour évacuer ses propres souffrances (inondations, tremblements de terre et éruptions volcaniques). En effet votre planète deviendra en 4<sup>e</sup> densité, comme tout un chacun qui l'accepte, un nouveau point de “conscience lumineuse” appelé à rejoindre la famille galactique des planètes unifiées.

### **Question à notre Ange :**

**Peux-tu nous expliquer de quelle façon les êtres “éveillés” œuvrent pour que l'humanité puisse effectuer la transition dans cette nouvelle dimension vibratoire ?**

Effectivement, il est sage de poser la question de cette manière-là puisque vous, comme tout être éveillé, œuvrez tout d'abord et presque essentiellement à travers vos vibrations de résonance, parce que vous avez résolu la plupart de vos mémoires/programmes.

Votre mission d'incarnation reste maintenant de soutenir en toute conscience une vision d'une nouvelle humanité libérée de ses entraves. **Un être éveillé est quelqu'un qui vibre “sa vérité” qu'il est venu incarner dans ce monde.** Cette vérité est ancrée en lui depuis d'autres dimensions et plans de densités supérieures. Il utilise sa capacité à s'ouvrir à la fréquence de résonance de son Soi supérieur, afin de l'infuser par sa présence dans ce nouveau monde en genèse.

Les “porteurs de Vérité” (ou promoteurs de la Connaissance) assument la responsabilité de la destinée de l'humain et de son évolution. En l'accompagnant à se révéler à lui-même, à sa propre vérité, il permettra à une nouvelle réalité de s'épanouir peu à peu. L'Homme n'a pas encore conscience de ce qu'il a mis en place pour occulter, dissimuler ou transformer la vérité que lui propose sa Conscience supérieure, son Êtreté.

En cette fin de cycle, ces “veilleurs” et promoteurs de la Connaissance sont revenus pour enseigner à l'humain à ne plus se renier, à s'ouvrir à sa vérité profonde et ainsi pouvoir s'ouvrir à celle de l'autre.

**La vérité et la paix ne se brandissent pas au bout d'un étendard,  
elles s'invitent en soi et s'expriment en son cœur.**

## Épilogue du jour



“Il” s’est manifesté sur une pierre de la maisonnette que nous occupions, lors d’une de nos dernières soirées...

À l’heure où nous écrivions ces lignes et conformément à la chronologie des derniers jours de l’Inquisition à l’encontre des Cathares, les événements se sont accélérés pour se superposer encore une fois à notre réalité d’aujourd’hui.

De ce fait et comme nous l’avions prévu, confondant “reprendre le pouvoir de son Êtreté” et “reprendre son pouvoir égotique”, le propriétaire de la maisonnette où nous résidions nous a expulsé de force. Il l’a entièrement déménagée durant notre absence et cela à notre insu.

Ainsi Sand et moi, en rentrant tard dans la nuit, avons retrouvé toutes nos affaires dans une benne agricole. Nous connaissions d’avance et très précisément l’épilogue logique de notre histoire puisqu’elle se superposait de manière hologrammique à nos autres lignes temporelles d’existence.

La tristesse et le choc psychologique que nous avons éprouvés, nous ont tout de même permis de comprendre que ce que nous étions en train de vivre était parfaitement guidé par la conscience de l’Ange. Nous en avons eu la confirmation dès le lendemain matin.

Cependant, nous espérions jusqu’au dernier moment voir se transformer le visage de nos anciens bourreaux en nouveaux amis, prêts à nous rejoindre sur cette Nouvelle Terre. Pour le moment, ils ont préféré maintenir leur rôle jusqu’au bout. Ils prétendaient eux aussi vouloir créer un monde de paix, d’amour et de lumière... mais à leur façon !

Avant qu’il ne quitte ce monde de perversion, Yeshua ne disait-il pas : “Père, pardonne-leur, car ils ne savent pas ce qu’ils font” ? (Luc 23,34)

Il affirmait aussi : “Il est plus facile à un chameau de passer par le trou d’une aiguille qu’à un riche d’entrer au royaume des cieux”. (Évangiles de Marc 10,25 – Matthieu 19,24 – Luc 18,25)

Il nous paraît clair que, malgré l’accompagnement et l’aide que nous avons offerts à notre bailleur et sa compagne pendant plus d’un an, ils ont préféré rester riches et fidèles à la doctrine confortable

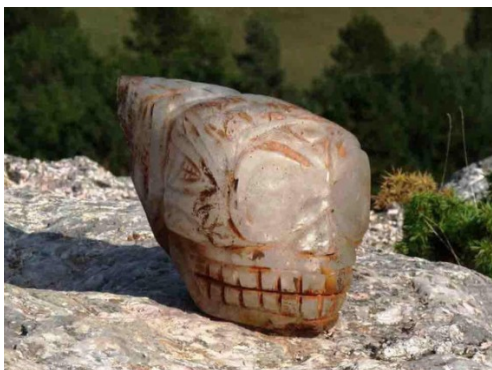
de l'inquisition moderne du New Age. Eux aussi ont préféré réitérer leur jeu karmique conformément à leurs programmes d'incarnation. Cela a été leur choix !

Sand et moi avons refusé de nous laisser acheter, car nous avons toujours refusé de "vendre notre âme au diable" et nous sommes en joie d'avoir su être attentifs à la guidance de l'Ange en nous. Ayant accepté de laisser cette énergie œuvrer en nous, nous n'avons jamais failli à sa gouvernance.

Nous avons beaucoup dérangé à cause de notre Foi en l'enseignement christique que nous portons en nos mémoires. C'est probablement parce qu'ils en avaient encore peur que les propriétaires ont, une fois de plus par la force, préféré se débarrasser de notre embarrassante présence. La vérité et la liberté œuvreront toujours à travers les champs d'énergie de ceux qui, une fois libérés de leurs programmes, osent promouvoir la Connaissance.

Dorénavant, nous savons qu'entre la lumière (l'information) et nous, il n'y a que l'espace de l'illusion. Nous avons appris qu'au plus nous nous y abandonnons, au plus elle nous révèle et nous dévoile la réalité.

Ainsi le lendemain, en guise d'encouragement à la confiance absolue que nous avons en la guidance de l'Ange, la Foi en notre Soi supérieur, nous avons eu le cadeau qui signe le point final de nos multiples existences en 3<sup>e</sup> densité duelle. Une surprenante synchronicité nous a remis, en présence d'un crâne de cristal, symbole de nos mémoires lémurienne. Il nous attendait avec sa gardienne actuelle auprès du sarcophage lémurien de Rennes-les-Bains.



ŠhaMuRâ : Crâne péruvien pré-inca

Quelques heures plus tard nous avons entre les mains sous leur forme moderne, les lettres que Yeshua en son époque avait rédigées sous forme de manuscrit et qu'il avait léguées à la lignée rédemptrice de l'humanité.

Sand et moi avons alors éclaté en sanglots et avons pleuré des larmes de joie et de libération durant trois jours. Nous comprenions que nous venions de réussir ! Malgré plusieurs tentatives de nous nuire physiquement au cours de l'Histoire, nous n'avons jamais vendu notre âme. Et cette fois-ci nous avons vaincu la peur de l'Inquisition et avons échappé à la mort !

Pour avoir eu accès à des compréhensions provenant de dimensions de consciences supérieures, nous rendons grâce à la présence de l'Ange. Nous remercions de tout cœur les personnes ayant participé à ce "jeu" du "Je" de l'ego. Cette expérience nous a libéré et a fortifié notre Foi en l'Amour véritable provenant des dimensions de consciences supérieures unifiées.

Notre expérience humaine fut extrêmement rude et nous a demandé de relever quantité de défis. Des peurs, des angoisses, des épisodes de dépassements de soi, de lâcher-prise par rapport à l'attachement matériel, familial et financier ont jalonné notre quotidien.

À de nombreuses reprises, nous avons ressenti que nos vies étaient en péril. Toutefois, par la force et la présence de l'Ange, nous savions que nous étions accompagnés pour aboutir notre mission d'incarnation.

Nous sommes toujours disposés à accompagner ceux qui ne savent pas encore qu'ils ont joué le rôle de bourreau. Le cœur fermé, il leur était impossible d'accéder à une conscience plus élevée, mais ils ont joué leur rôle afin de nous rappeler.

L'heure de l'Apocalypse a sonné. Nous ouvrir à notre vérité, telle est notre mission d'âme.

Transmis par Sand & Jenaël